

**UCHWAŁA Nr 270/2017**  
**ZARZĄDU POWIATU BYDGOSKIEGO**  
**z dnia 30 marca 2017 r.**

w sprawie przedłożenia do konsultacji społecznych projektu „**Powiatowego Programu Opieki nad Zabytkami Powiatu Bydgoskiego na lata 2017– 2020**”

Na podstawie art. 3 d ustawy z dnia z dnia 5 czerwca 1998 r. o samorządzie powiatowym (Dz. U. z 2016 r. poz. 814 tj.<sup>1</sup>), uchwały nr 50/IX/15 Rady Powiatu Bydgoskiego z dnia 18 czerwca 2015 r. w sprawie przyjęcia zasad i trybu przeprowadzania konsultacji społecznych z mieszkańcami Powiatu Bydgoskiego (Dz.Urz. Woj. Kuj. Pom. z dnia 29 czerwca 2015 r., poz. 2000) uchwała się, co następuje:

- § 1. Postanawia się przeprowadzić konsultacje społeczne projektu „Powiatowego Programu Opieki nad Zabytkami Powiatu Bydgoskiego na lata 2017– 2020”.
- § 2. Termin konsultacji ustala się od dnia 31 marca 2017 r. do dnia 14 kwietnia 2017 r.
- § 3. Konsultacje będą przeprowadzone w następujących formach:
  1. przyjmowanie opinii na formularzu zgłaszania uwag i wniosków do projektu poprzez adres e-mail: ewelina.lesniewska@powiat.bydgoski.pl lub za pośrednictwem dowolnego operatora pocztowego do Wydziału Rozwoju i Funduszy Europejskich, Starostwa Powiatowego w Bydgoszczy, ul. Konarskiego 1-3 - decyduje data stempla pocztowego,
  2. wnoszeniu uwag za pośrednictwem dedykowanego serwisu [www.stacja-konsultacja.pl](http://www.stacja-konsultacja.pl)
  3. umieszczenie projektu „Powiatowego Programu Opieki nad Zabytkami Powiatu Bydgoskiego na lata 2017– 2020 w Biuletynie Informacji Publicznej w zakładce: Konsultacje społeczne
  4. publikacja projektu „Powiatowego Programu Opieki nad Zabytkami Powiatu Bydgoskiego na lata 2017- 2020” wraz z formularzem zgłaszania uwag i wniosków do projektu na stronie internetowej Powiatu Bydgoskiego oraz Facebook.
- § 4. Za przeprowadzenie konsultacji projektu „Powiatowego Programu Opieki nad Zabytkami Powiatu Bydgoskiego na lata 2017– 2020” odpowiedzialny jest dyrektor Wydziału Rozwoju i Funduszy Europejskich.
- § 5. Wyniki konsultacji podaje do publicznej wiadomości Zarząd Powiatu Bydgoskiego poprzez ich zamieszczenie na stronie internetowej Powiatu, w BIP oraz przedstawia je na najbliższej sesji Rady.
- §6. Wykonanie uchwały powierza się Staroście Bydgoskiemu.
- §7. Uchwała wchodzi w życie z dniem podjęcia.

Przewodniczący Zarządu  
Starosta Bydgoski  
Wojciech Porzych

<sup>1</sup> Zmiany wymienionej ustawy zostały ogłoszone w Dz. U. z 2016 r. poz. 1579, poz. 1948

RADCA PRAWNY  
*Slawomir Marszelski*

Dyrektor  
Wydziału Rozwoju i Funduszy Europejskich  
*Andrzej Kubiak*

## UZASADNIENIE

### **1. Przedmiot regulacji**

Uchwała dotyczy przeprowadzenia konsultacji społecznych w sprawie przyjęcia „Powiatowego Programu Opieki nad Zabytkami Powiatu Bydgoskiego na lata 2017– 2020”.

### **2. Uzasadnienie prawne i merytoryczne**

Zgodnie z Uchwałą nr 50/IX/15 Rady Powiatu Bydgoskiego z dnia 18 czerwca 2015 r. w sprawie przyjęcia zasad i trybu przeprowadzania konsultacji społecznych z mieszkańcami Powiatu Bydgoskiego, celem konsultacji jest włączanie mieszkańców w proces współdecydowania o ważnych sprawach dla powiatu bydgoskiego. Obowiązek sporządzenia „Powiatowego Programu Opieki nad Zabytkami Powiatu Bydgoskiego na lata 2017– 2020” nakłada na jednostki samorządu terytorialnego ustawa z dnia 23 lipca 2003 r. o ochronie zabytków i opiece nad zabytkami.

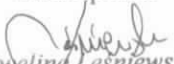
### **3. Konsultacje wymagane przepisami prawa**

Nie dotyczy.

### **4. Skutki finansowe i źródła ich pokrycia**

Uchwała nie wywołuje skutków finansowych.

Podinspektor

  
Ewelina Leśniewska



Załącznik  
do Uchwały Nr.....  
Rady Powiatu Bydgoskiego  
z dnia.....

A grey silhouette map of Bydgoski County, showing its irregular shape and internal administrative boundaries. The map is centered on the page.

**POWIATOWY PROGRAM  
OPIEKI NAD ZABYTKAMI  
POWIATU BYDGOSKIEGO  
NA LATA 2017-2020**



Bydgoszcz 2017

**SPIS TREŚCI**

<b>1.</b>	<b>Wstęp</b> .....	3
<b>2.</b>	<b>Cel opracowania powiatowego programu opieki nad zabytkami</b> .....	3
<b>3.</b>	<b>Podstawa prawna opracowania powiatowego programu opieki nad zabytkami</b> .....	5
<b>4.</b>	<b>Uwarunkowania prawne ochrony i opieki zabytków</b> .....	7
4.1.	<i>Obowiązek konstytucyjny ochrony zabytków</i> .....	7
4.2.	<i>Ustawa o samorządzie powiatowym</i> .....	7
4.3.	<i>Ochrona dziedzictwa kulturowego w świetle ustawy o ochronie zabytków i opiece nad zabytkami</i> ..	7
<b>5.</b>	<b>Narzędzia prawne ochrony i opieki zabytków</b> .....	9
<b>6.</b>	<b>Opieka nad zabytkami w świetle dokumentów strategicznych</b> .....	11
6.1.	Narodowa Strategia Rozwoju Kultury 2004-2020.....	11
6.2.	Krajowy Program Ochrony Zabytków i Opieki nad Zabytkami 2014-2017.....	11
6.3.	Strategia Rozwoju Województwa Kujawsko-Pomorskie do roku 2020 - Plan modernizacji 2020 +	12
6.4.	Zgodność Programu Opieki nad Zabytkami z dokumentami powiatowymi.....	13
<b>7.</b>	<b>Charakterystyka Powiatu Bydgoskiego</b> .....	14
<b>8.</b>	<b>Zasoby dziedzictwa i krajobrazu kulturowego Powiatu Bydgoskiego</b> .....	15
<b>9.</b>	<b>Nieruchomości będące własnością Powiatu Bydgoskiego</b> .....	18
9.1.	<i>Wykaz nieruchomości wpisanych do rejestru zabytków województwa Kujawsko – Pomorskiego</i> .....	18
9.2.	<i>Wykaz nieruchomości ujętych w ewidencji zabytków województwa Kujawsko-Pomorskiego</i> .....	18
<b>10.</b>	<b>Gminne ewidencje zabytków oraz gminne programy opieki nad zabytkami na terenie Powiatu Bydgoskiego</b> .....	19
<b>11.</b>	<b>Charakterystyka najistotniejszych zabytków znajdujących się na terenie Powiatu Bydgoskiego</b> .....	18
11.1.	<i>Kościół Cysterski w Koronowie</i> .....	20
11.2.	<i>Pałac w Ostromecku</i> .....	22
11.3.	<i>Kościół Parafialny p.w. Podwyższenia Św. Krzyża w Żołądowie</i> .....	24
11.4.	<i>Most Kolejowy Wąskotorowy w Koronowie</i> .....	26
11.5.	<i>Założenia dworsko-parkowe w Karolewie</i> .....	27
11.6.	<i>Kościół Parafialny p.w. Przenajświętszej Trójcy w Byszewie</i> .....	29
11.7.	<i>Kościół Parafialny p.w. św. Marii Magdaleny we Włókach</i> .....	30
<b>12.</b>	<b>Założenia programowe</b> .....	32
<b>13.</b>	<b>Źródła finansowania zadań podjętych w zakresie opieki i ochrony zabytków</b> .....	35
13.1.	<i>Środki krajowe</i> .....	35
13.2.	<i>Dotacje Województwa Kujawsko-Pomorskiego</i> .....	35
13.3.	<i>Dotacje Powiatu Bydgoskiego</i> .....	36

## 1. WSTĘP

Przedmiotem opracowania „*Powiatowego Programu Opieki nad Zabytkami Powiatu Bydgoskiego na lata 2017-2020*” jest dziedzictwo kulturowe w granicach administracyjnych powiatu. Powiatowy Program Opieki nad Zabytkami jako dokument o charakterze strategicznym ma służyć podejmowaniu działań dotyczących inicjowaniu i koordynowaniu prac z dziedziny ochrony zabytków. Informacje w nim zawarte stanowią podstawę do systematycznej, kilkuletniej realizacji, połączonej z aktualizacją i monitoringiem.

Założeniem niniejszego opracowania jest pomoc w aktywnym zarządzaniu zasobem stanowiącym dziedzictwo kulturowe powiatu. Program ten ma przyczynić się do zintensyfikowania przedsięwzięć o charakterze społecznym oraz edukacyjnym wobec społeczności powiatu. Spodziewanym efektem realizacji wszystkich zadań sformułowanych w programie opieki nad zabytkami będzie - poza wspomnianym zachowaniem i poprawą stanu środowiska kulturowego - wytworzenie szeroko rozumianej świadomości obszaru Powiatu Bydgoskiego jako interesującego kulturowo i turystycznie miejsca.

Powiat bydgoski - charakteryzuje się bogatym i wartościowym krajobrazem kulturowym. Zabytki stanowią świadectwo historii i kultury lokalnej, regionalnej i narodowej. Zasadniczą przesłanką opracowania jest kształtowanie świadomości oraz uwrażliwienie mieszkańców powiatu na potrzeby związane z właściwym utrzymaniem i ochroną lokalnego środowiska kulturowego. Troska o zabytki ma także wymiar gospodarczy. Odpowiednie wykorzystanie oraz wypromowanie miejscowych dóbr kultury może przyczynić się do rozwoju lokalnej gospodarki. Zadbane, należycie oznakowane i wypromowane pomniki przeszłości przyciągają turystów.

## 2. CEL OPRACOWANIA POWIATOWEGO PROGRAMU OPIEKI NAD ZABYTKAMI

„*Powiatowy Program Opieki nad zabytkami Powiatu Bydgoskiego na lata 2017-2020*” został opracowany w celu realizacji zapisów ustawy z dnia 23 lipca 2003 r. o ochronie zabytków i opiece nad zabytkami (Dz. U. 2014 poz. 1446 z późn. zm.). Ustawa zobowiązuje samorządy wojewódzkie, powiatowe oraz gminne do sporządzenia na okres czterech lat programu opieki nad zabytkami. Powiatowy program opieki nad zabytkami po uzyskaniu opinii wojewódzkiego konserwatora zabytków przyjmuje Rada Powiatu. Program ogłaszany jest w wojewódzkim dzienniku urzędowym, a z jego realizacji Zarząd Powiatu sporządza co dwa lata sprawozdanie, które następnie przedstawia Radzie Powiatu.

Przedstawiony program jest drugim dokumentem w tym zakresie, gdyż zgodnie z ustawą ma on moc prawną przez czteroletni okres obowiązywania.

### **Cele wynikające z Ustawy o ochronie zabytków i opiece nad zabytkami**

Szczegółowe cele powiatowego programu opieki nad zabytkami zawarte są w art. 87 ust. 2 ustawy z 23 lipca 2003 r. o ochronie zabytków i opiece nad zabytkami i należą do nich:

- włączenie problemów ochrony zabytków do systemu zadań strategicznych, wynikających z koncepcji przestrzennego zagospodarowania kraju;
- uwzględnianie uwarunkowań ochrony zabytków, w tym krajobrazu kulturowego i dziedzictwa archeologicznego, łącznie z uwarunkowaniami ochrony przyrody i równowagi ekologicznej;

- zahamowanie procesów degradacji zabytków i doprowadzenie do poprawy stanu ich zachowania;
- wyeksponowanie poszczególnych zabytków oraz walorów krajobrazu kulturowego;
- podejmowanie działań zwiększających atrakcyjność zabytków dla potrzeb społecznych, turystycznych i edukacyjnych oraz wspieranie inicjatyw sprzyjających wzrostowi środków finansowych na opiekę nad zabytkami;
- określenie warunków współpracy z właścicielami zabytków, eliminujących sytuacje konfliktowe związane z wykorzystaniem tych zabytków;
- podejmowanie przedsięwzięć umożliwiających tworzenie miejsc pracy związanych z opieką nad zabytkami.

### **Cele pozaustawowe**

- opieka, ochrona, aktywne zarządzanie zasobem stanowiącym materialne dziedzictwo kulturowe powiatu oraz dążenie do materialnej poprawy stanu zabytków, ich odbudowy, adaptacji i rewitalizacji celem wykorzystania potencjału wynikającego z posiadanego dziedzictwa kulturowego,
- planowe, konsekwentne oraz kompletne realizowanie zadań samorządowych w zakresie ochrony zabytków,
- realizowanie lokalnych i regionalnych projektów związanych z ochroną zabytków oraz krajobrazu kulturowego,
- dążenie do pełnej oceny stanu zasobów materialnego dziedzictwa kulturowego powiatu poprzez aktualizację bazy informacyjnej o zabytkach powiatu,
- integracja ochrony dziedzictwa kulturowego, w tym krajobrazu kulturowego i dziedzictwa archeologicznego, przyrodniczego w dokumentach planistycznych,
- podejmowanie działań zwiększających atrakcyjność zabytków dla potrzeb społecznych, turystycznych i edukacyjnych oraz wspieranie inicjatyw sprzyjających wzrostowi środków finansowych na opiekę nad zabytkami,
- prowadzenie działań w zakresie planowania przestrzennego oraz w gospodarce nieruchomościami,
- racjonalne wykorzystanie powiatowych funduszy na prace ratownicze, konserwatorskie i dokumentacyjne przy obiektach o szczególnych wartościach zabytkowych,
- wspieranie lokalnych projektów związanych z opieką nad zabytkami i ich zagospodarowaniem - adaptacją,

- upowszechnianie wśród właścicieli i użytkowników obiektów zabytkowych znajomości zasad konserwatorskich, zasad etyki i profilaktyki konserwatorskiej wraz z uświadamianiem odpowiedzialności za posiadane mienie zabytkowe,
- tworzenie, rozwijanie klimatu społecznego zrozumienia i akceptacji dla idei opieki i ochrony zabytków z kształtowaniem postaw promujących działania chroniące zabytki jako źródło tożsamości, wiedzy i dumy z przeszłości i tradycji,
- wyeksponowanie poszczególnych zabytków oraz walorów krajobrazu kulturowego poprzez umieszczanie tablic informacyjnych „Zabytek chroniony prawem” na zabytkach nieruchomości wpisanych do rejestru zgodnie z Rozporządzeniem Ministra Kultury (Dz. U. z 2004 r. Nr 30, poz. 259).

Reasumując podstawowym celem sporządzenia i realizacji programu jest dążenie do znaczącej poprawy stanu zasobów regionalnego dziedzictwa kulturowego oraz utrzymanie walorów krajobrazu kulturowego powiatu poprzez różnorodne działania związane z określeniem warunków organizacyjnych i finansowych w zakresie leżącym w kompetencjach powiatu, a także włączenie zabytków w rozwój gospodarczy i społeczny powiatu. Program stanowi podwalinę współpracy między samorządem, właścicielami zabytków.

### **3. PODSTAWA PRAWNA OPRACOWANIA POWIATOWEGO PROGRAMU OPIEKI NAD ZABYTKAMI**

Uregulowania prawne dotyczące ochrony zabytków znajdują się w:

#### **Ustawy:**

- 1) Ustawie z dnia 23 lipca 2003 r. o ochronie zabytków i opiece nad zabytkami (Dz. U. z 2014 r. poz. 1446 z późn. zm.)
- 2) Ustawie z dnia 5 czerwca 1998 r. o samorządzie powiatowym (Dz. U. z 2016 r. poz. 814 z późn. zm.)
- 3) Ustawie z dnia 21 sierpnia 1997 r. o gospodarce nieruchomościami (Dz. U. z 2016 r. poz. 2147 późn. zm.)
- 4) Ustawie z dnia 7 lipca 1994 r. - Prawo budowlane (Dz. U. z 2016 r. poz. 290 z późn. zm.)
- 5) Ustawie z dnia 27 marca 2003 r. o planowaniu i zagospodarowaniu przestrzennym (Dz. U. z 2016 r. poz. 778 późn. zm.).
- 6) Ustawie z dnia 27 kwietnia 2001 r. Prawo ochrony środowiska (Dz. U. z 2017 r. poz. 519 późn. zm.)
- 7) Ustawie z dnia 16 kwietnia 2004 r. o ochronie przyrody (Dz. U. z 2016 poz. 2134 późn. zm.)



- 8) Ustawie z dnia 24 kwietnia 2003 r. o działalności pożytku publicznego i wolontariacie (Dz. U. z 2016 r. poz. 1817 z późn. zm.)
- 9) Ustawie z dnia 14 lipca 1983 r. o narodowym zasobie archiwalnym i archiwach (Dz. U. z 2016 r. poz. 1506 z późn. zm.)
- 10) Ustawie z dnia 27 czerwca 1997 r. o bibliotekach (Dz. U. z 2012 r. poz. 642 z późn. zm.)
- 11) Ustawie z dnia 21 listopada 1996 r. o muzeach (Dz. U. z 2012 r. poz. 987 z późn. zm.)

**Rozporządzenia:**

- 1) Rozporządzenie Ministra Kultury z dnia 9 lutego 2004 r. w sprawie wzoru znaku informacyjnego umieszczanego na zabytkach nieruchomości wpisanych do rejestru zabytków (Dz. U. z 2004 r. Nr 30, poz. 259);
- 2) Rozporządzenie Ministra Kultury z dnia 1 kwietnia 2004 r. w sprawie nagród za odkrycie lub znalezienie zabytków archeologicznych (Dz. U. z 2004 r. Nr 71, poz. 650);
- 3) Rozporządzenie Ministra Kultury z dnia 9 kwietnia 2004 r. w organizacji wojewódzkich urzędów ochrony zabytków (Dz. U. z 2004 r. Nr 75, poz. 706);
- 4) Rozporządzenie Ministra Kultury z dnia 10 maja 2004 r. w sprawie rzeczoznawców Ministra Kultury w zakresie opieki nad zabytkami (Dz. U. z 2004 r. Nr 124, poz. 1302);
- 5) Rozporządzenie Ministra Kultury z dnia 12 maja 2004 r. w sprawie odznaki "Za opiekę nad zabytkami" (Dz. U. z 2004 r. Nr 124, poz. 1304);
- 6) Rozporządzenie Ministra Kultury z dnia 25 sierpnia 2004 r. w sprawie organizacji i sposobu ochrony zabytków na wypadek konfliktu zbrojnego i sytuacji kryzysowych (Dz. U. z 2004 r. Nr 212, poz. 2153);
- 7) Rozporządzenie Ministra Kultury z dnia 6 czerwca 2005 r. w sprawie udzielania dotacji celowej na prace konserwatorskie, restauratorskie i roboty budowlane przy zabytku wpisanym do rejestru zabytków (Dz. U. z 2014 r. poz. 399);
- 8) Rozporządzenie Ministra Kultury z dnia 18 kwietnia 2011 r. w sprawie wywozu zabytku za granicę (Dz. U. z 2011 r. Nr 89, poz. 510);
- 9) Rozporządzenie Ministra Kultury i Dziedzictwa Narodowego z dnia 26 maja 2011 r. w sprawie prowadzenia rejestru zabytków, krajowej, wojewódzkiej i gminnej ewidencji zabytków oraz krajowego wykazu zabytków skradzionych lub wywiezionych za granicę niezgodnie z prawem (Dz. U. z 2011 r. Nr 113, poz. 661);
- 10) Rozporządzenie Ministra Kultury i Dziedzictwa Narodowego z dnia 14 października 2015 r. w sprawie prowadzenia prac konserwatorskich, prac restauratorskich, robót budowlanych, badań konserwatorskich, badań architektonicznych i innych działań przy zabytku wpisanym do rejestru zabytków oraz badań archeologicznych i poszukiwań zabytków (Dz. U. z 2015 r. poz. 1789 z późn. zm.);

**Inne:**

- 1) Konwencja w sprawie ochrony światowego dziedzictwa kulturalnego i naturalnego, przyjęta w Paryżu dnia 16 listopada 1972 r. (Dz. U. z 1976 r. Nr 32, poz. 190).
- 2) Europejska Konwencja o ochronie dziedzictwa archeologicznego sporządzona w La Valetta dnia 16 stycznia 1992 r. (Dz. U. z 1996 r. Nr 120, poz. 564).
- 3) Europejska Konwencja Krajobrazowa z dnia 20 października 2000 r. (Dz. U. z 2006 r. Nr 14, poz. 98).
- 4) Konwencja UNESCO w sprawie ochrony i promowania różnorodności form wyrazu kulturowego z dnia 20 października 2005 r. sporządzona w Paryżu (Dz. U. z 2007 r. Nr 215, poz. 1585).

#### **4. UWARUNKOWANIA PRAWNE OCHRONY I OPIEKI ZABYTEKÓW**

##### **4.1. Obowiązek konstytucyjny ochrony zabytków**

Podstawowym aktem prawnym nakładającym obowiązek ochrony zabytków jest Konstytucja Rzeczypospolitej Polskiej z dnia 2 kwietnia 1997 r. (Dz. U. z 1997 Nr 78, poz. 483). W przepisach art. 5 i art. 6 ust. 1 oraz art. 86 Konstytucja objęła zabytki ochroną zadeklarowaną jako konstytucyjny obowiązek państwa i każdego obywatela.

##### **4.2. Ustawa o samorządzie powiatowym**

Wprowadzenie reformy administracyjnej oraz związane z tym uwarunkowania ustawowe nałożyły na samorzady powiatowe zadania z zakresu kultury i ochrony dóbr kultury. Ustawa z dnia 5 czerwca 1998 r. o samorządzie powiatowym (Dz. U. z 2001r. Nr 142, poz. 1592 z późn. zm.) w art. 4 nakłada na powiat określone ustawami zadania publiczne o charakterze ponadgminnym, między innymi z zakresu kultury oraz ochrony zabytków i opieki nad zabytkami, a także ochrony środowiska i przyrody.

##### **4.3. Ochrona dziedzictwa kulturowego w świetle ustawy o ochronie zabytków i opiece nad zabytkami**

Podstawowym aktem prawa regulującym ochronę i opiekę nad zabytkami jest ustawa z dnia 23 lipca 2003 r. o ochronie zabytków i opiece nad zabytkami (Dz.U. z 2014 r. poz. 1446, z późn. zm.) wraz aktami wykonawczymi (rozporządzenia podane w pkt. 3), w której określono przedmiot, formy i zasady ochrony zabytków i opieki nad nimi.

Przedmiotem ochrony i opieki jest **zabytek**, który w myśl art. 3 pkt 1 ww. ustawy oznacza „nieruchomość lub rzecz ruchomą, ich części lub zespoły, będące dziełem człowieka lub związane z jego działalnością i stanowiące świadectwo minionej epoki bądź zdarzenia, których zachowanie leży w interesie społecznym ze względu na posiadaną wartość historyczną, artystyczną lub naukową.

Art. 6 ww. ustawy uszczegółowił przedmiot ochrony wyraźnie wskazując, iż opiece i ochronie podlegają, bez względu na stan zachowania:

- **zabytki nieruchome** będące, w szczególności: krajobrazami kulturowymi, układami urbanistycznymi, ruralistycznymi i zespołami budowlanymi, dziełami architektury i budownictwa, dziełami budownictwa obronnego, obiektami techniki, a zwłaszcza kopalniami, hutami, elektrowniami i innymi zakładami przemysłowymi, cmentarzami, parkami, ogrodami i innymi formami zaprojektowanej zieleni, miejscami upamiętniającymi wydarzenia historyczne bądź działalność wybitnych osobistości lub instytucji;

- **zabytki ruchome** będące, w szczególności: dziełami sztuk plastycznych, rzemiosła artystycznego i sztuki użytkowej, kolekcjami stanowiącymi zbiory przedmiotów zgromadzonych i uporządkowanych według koncepcji osób, które tworzyły te kolekcje, numizmatami oraz pamiątkami historycznymi, a zwłaszcza militariami, sztandarami, pieczęciami, odznakami, medalami i orderami, wytworami techniki, a zwłaszcza urządzeniami, środkami transportu oraz maszynami i narzędziami świadczącymi o kulturze materialnej, charakterystycznymi dla dawnych i nowych form gospodarki, dokumentującymi poziom nauki i rozwoju cywilizacyjnego, materiałami bibliotecznymi, o których mowa w art. 5 ustawy z dnia 27 czerwca 1997 r. o bibliotekach (Dz. U. z 2012 r. poz. 642 z późn. zm.), instrumentami muzycznymi, wytworami sztuki ludowej i rękodzieła oraz innymi obiektami etnograficznymi, przedmiotami upamiętniającymi wydarzenia historyczne bądź działalność wybitnych osobistości lub instytucji;
- **zabytki archeologiczne** będące, w szczególności: pozostałościami terenowymi pradziejowego i historycznego osadnictwa, cmentarzyskami, kurhanami, relikdami działalności gospodarczej, religijnej i artystycznej,

W myśl przepisów ustawy ochrona zabytków polega w szczególności na podejmowaniu przez organy administracji publicznej działań mających na celu:

1. zapewnienie warunków prawnych, organizacyjnych i finansowych umożliwiających trwałe zachowanie zabytków oraz ich zagospodarowanie i utrzymanie;
2. zapobieganie zagrożeniom mogącym spowodować uszczerbek dla wartości zabytku;
3. udaremnianie niszczenia i niewłaściwego korzystania z zabytków;
4. przeciwdziałanie kradzieży, zaginięciu lub nielegalnemu wywozowi zabytków za granicę;
5. kontrolę stanu zachowania i przeznaczenia zabytków;
6. uwzględnianie zadań ochronnych w planowaniu i zagospodarowaniu przestrzennym oraz przy kształtowaniu środowiska.

Organami ochrony zabytków są:

1. Minister właściwy dla spraw kultury i ochrony dziedzictwa narodowego, w imieniu którego zadania i kompetencje, w tym zakresie, wykonuje Generalny Konserwator Zabytków;
2. Wojewoda, w imieniu którego zadania i kompetencje, w tym zakresie, wykonuje Wojewódzki Konserwator Zabytków.

Warto także zaznaczyć, iż w art. 5 ustawy zdefiniowane zostaje pojęcie opieki nad zabytkami, która sprawowana jest przez właściciela lub posiadacza i polega przede wszystkim na zapewnieniu warunków:

1. naukowego badania i dokumentowania zabytku;
2. prowadzenia prac konserwatorskich, restauratorskich i robót budowlanych przy zabytku;
3. zabezpieczenia i utrzymania zabytku oraz jego otoczenia w jak najlepszym stanie;
4. korzystania z zabytku z sposób zapewniający trwałe zachowanie jego wartości;
5. popularyzowania i upowszechniania wiedzy o zabytku oraz jego znaczeniu dla historii i kultury.

## 5. NARZĘDZIA PRAWNE OCHRONY I OPIEKI ZABYTKÓW

Zgodnie z art. 7 Ustawy o ochronie zabytków i opiece nad zabytkami formami ochrony prawnej zabytków są:

- wpis do rejestru zabytków;
- uznanie zabytku za pomnik historii;
- utworzenie parku kulturowego;
- ustalenia ochrony w decyzji o ustaleniu lokalizacji inwestycji celu publicznego oraz decyzji o warunkach zabudowy.

### ➤ Rejestr zabytków

Rejestr zabytków województwa kujawsko-pomorskiego prowadzony jest przez Kujawsko-Pomorskiego Wojewódzkiego Konserwatora Zabytków w Toruniu. Do rejestru wpisuje się zabytki nieruchome, na podstawie decyzji wydanej przez wojewódzkiego konserwatora zabytków z urzędu bądź na wniosek właściciela zabytku nieruchomego lub użytkownika wieczystego gruntu, na którym znajduje się zabytek nieruchomy.

W przypadku zabytków ruchomych ich wpis dokonuje się na wniosek właściciela tego zabytku. Wojewódzki konserwator zabytków może wydać z urzędu decyzję o wpisie zabytku ruchomego do rejestru w przypadku uzasadnionej obawy zniszczenia, uszkodzenia lub nielegalnego wywiezienia zabytku za granicę albo wywiezienia za granicę zabytku o wyjątkowej wartości historycznej, artystycznej lub naukowej.

W Wojewódzkim Urzędzie Ochrony Zabytków w Toruniu prowadzone są trzy rejestry zabytków:

1. Rejestr zabytków nieruchomych (księga A).
2. Rejestr zabytków ruchomych (księga B).
3. Rejestr zabytków archeologicznych (księga C).

Na terenie powiatu znajduje się cały szereg wartościowych kulturowo obiektów i zespołów obiektów, z których 56 wpisanych jest do rejestru zabytków. Odnaleźć możemy wśród nich m.in. obiekty sakralne, cmentarze, dwory, pałace, parki, domy mieszkalne, budynki przemysłowe i gospodarcze. Obiekty te reprezentują duże zróżnicowanie co do klasy, okresu powstania i charakteru. Obiekty wpisane do rejestru zabytków odznaczające się szczególnymi walorami zostały krótko scharakteryzowane wraz z fotografiami w rozdziale 11.

Zabytki nieruchome, rejestrowe powinny być oznaczone wzorem znaku informacyjnego, który przedstawiony jest poniżej. Za jego umieszczenie odpowiedzialny jest starosta.

Wzór znaku został ustanowiony w Rozporządzeniu Ministra Kultury z dnia 9 lutego 2004(poz. 259).



### ➤ **Park kulturowy**

Krajobraz kulturowy, zgodnie z brzmieniem artykułu 3 ust. 14 Ustawy o ochronie zabytków i opiece nad zabytkami to postrzegana przez ludzi przestrzeń, zawierająca elementy przyrodnicze i wytwory cywilizacji, historycznie ukształtowana w wyniku działania czynników naturalnych i działalności człowieka. Rada gminy, po zasięgnięciu opinii wojewódzkiego konserwatora zabytków, na podstawie uchwały, może utworzyć park kulturowy w celu ochrony krajobrazu kulturowego oraz zachowania wyróżniających się krajobrazowo terenów z zabytkami nieruchomymi charakterystycznymi dla miejscowej tradycji budowlanej i osadniczej. Dla obszarów, na których utworzono park kulturowy, sporządza się obowiązkowo miejscowy plan zagospodarowania przestrzennego.

Na terenie Powiatu Bydgoskiego nie funkcjonuje park kulturowy.

### ➤ **Pomnik historii**

To kolejna forma ochrony zabytków wymieniona w ustawie o ochronie zabytków i opiece nad zabytkami. Pomnik historii to zabytek nieruchomy o szczególnej wartości dla kultury naszego kraju.

Obiekt proponowany do uznania za Pomnik Historii musi być wpisany do rejestru zabytków lub objęty statusem parku kulturowego.

Minister Kultury i Dziedzictwa Narodowego występuje do Prezydenta RP o uznanie zabytku za Pomnik Historii, jeżeli zgłaszany zabytek spełnia określone szczegółowe kryteria.

Jeżeli zasadność wniosku Ministra Kultury i Dziedzictwa Narodowego uzyska akceptację. Prezydent RP w drodze rozporządzenia uznaje obiekt za Pomnik Historii, określając jego granice.

W Powiecie Bydgoskim nie ma obiektu o randze pomnika historii.

### ➤ **Ewidencja zabytków jako narzędzie pomocnicze we właściwej opiece nad zabytkami**

Najliczniejszą grupę obiektów o wartości kulturowej stanowią obiekty figurujące w ewidencji zabytków. W oparciu o odpowiednie zapisy Ustawy o ochronie zabytków i opiece nad zabytkami z dnia 23 lipca 2003 r., ewidencja zabytków stanowi podstawę do sporządzania programów opieki nad nimi. Według tych zapisów, Generalny Konserwator

Zabytków prowadzi krajową ewidencję zabytków w formie zbioru kart ewidencyjnych z obszaru całego kraju, Wojewódzki Konserwator Zabytków prowadzi natomiast wojewódzką ewidencję zabytków znajdujących się na terenie danego województwa.

Sporządzenie kompletnej, rzetelnej karty ewidencyjnej wykorzystującej wszystkie dostępne materiały to ważny element w procedurze prawnej opieki i ochrony zabytków. Wartość i znaczenie dokumentacji ewidencyjnej zależy bowiem od poziomu kompletności tych podstawowych informacji o obiektach historycznych.

Aktem prawnym, regulującym zasady prowadzenia ewidencji zabytków przez poszczególne organy jest Rozporządzenie Ministra Kultury z dnia 26 maja 2011 r. w sprawie prowadzenia rejestru zabytków, krajowej, wojewódzkiej i gminnej ewidencji zabytków oraz krajowego wykazu zabytków skradzionych lub wywiezionych za granicę niezgodnie z prawem. Określa ono podstawowe dane, jakie powinny znaleźć się na karcie ewidencyjnej i karcie adresowej zabytku, przesłanki, od których spełnienia zależy włączenie kart ewidencyjnych i adresowych do ewidencji oraz ich wyłączenie z ewidencji. Rozporządzenie to ustala też sposób gromadzenia zbioru dokumentów dla zabytków objętych wojewódzką ewidencją zabytków.

## **6. OPIEKA NAD ZABYTKAMI W ŚWIETLE DOKUMENTÓW STRATEGICZNYCH**

### **6.1. Narodowa Strategia Rozwoju Kultury 2004-2020**

Za jeden z głównych priorytetów strategii rozwoju kultury określono ochronę dziedzictwa kulturowego, w tym w szczególności ochronę i rewaloryzację zabytków. Zgodnie z treścią dokumentu, kultura ma być stymulatorem rozwoju ekonomicznego. W ramach prac Narodowej Strategii sformułowano następujące cele:

1. Wzrost efektywności zarządzania sferą kultury;
2. Zmniejszenie dysproporcji regionalnych w rozwoju i dostępie do kultury;
3. Wzrost udziału kultury w PKB;
4. Zachowanie dziedzictwa kulturowego i aktywna ochrona zabytków;
5. Modernizacja i rozbudowa infrastruktury kultury;
6. Wzrost uczestnictwa w kulturze;
7. Promocja polskiej kultury za granicą;
8. Wprowadzenie innowacyjnych rozwiązań w systemie organizacji działalności kulturalnej i w systemie upowszechniania kultury.

### **6.2. Krajowy Program Ochrony Zabytków i Opieki nad Zabytkami 2014-2017**

Rada Ministrów uchwałą nr 125/2014 z 24 czerwca 2014 r. ustanowiła „Krajowy program ochrony zabytków i opieki nad zabytkami na lata 2014-2017. Zgodnie z art. 85 ustawy o ochronie zabytków i opiece nad zabytkami program ten opracowuje się na okres 4 lat i określa się w nim w szczególności cele i kierunki działań oraz zadania w zakresie ochrony zabytków i opieki nad zabytkami, warunki i sposób finansowania planowanych działań, a także harmonogram ich realizacji.

Cel główny Krajowego programu brzmi: „wzmocnienie roli dziedzictwa kulturowego i ochrony zabytków w rozwoju potencjału kulturowego i kreatywnego Polaków. W celu jego realizacji opracowano trzy cele szczegółowe:

- wspieranie rozwiązań systemowych na rzecz ochrony zabytków w Polsce,
- wzmocnienie synergii działania organów ochrony zabytków,
- tworzenie warunków do aktywnego uczestnictwa w kulturze, edukacji na rzecz dziedzictwa kulturowego oraz jego promocji i reinterpretacji.

Dla powyższych celów szczegółowych wyznaczono kierunki działań. W przypadku pierwszego celu szczegółowego są to takie zadania jak:

- porządkowanie rejestru zabytków nieruchomych (księgi rejestru A i C);
- przygotowanie ratyfikacji Konwencji UNESCO ds. ochrony dziedzictwa podwodnego;
- wypracowanie jednolitych standardów działania konserwatorskiego w odniesieniu do wybranych typów i kategorii zabytków nieruchomych;
- wzmocnienie instrumentów ochrony krajobrazu kulturowego;
- opracowanie diagnozy prawnej ochrony zabytków ruchomych;
- opracowanie kompleksowego raportu o stanie zachowania zabytków nieruchomych wpisanych do rejestru zabytków (księgi rejestru A i C);
- realizacja badań w ramach AZP na obszarach szczególnie istotnych ze względu na zagrożenia dla dziedzictwa archeologicznego.

Do realizacji drugiego celu wskazano takie kierunki działań jak:

- zwiększenie efektywności zarządzania i ochrony zabytków poprzez wdrażanie infrastruktury informacji przestrzennej o zabytkach;
- wypracowanie standardów, pozwalających na lepszy przepływ informacji pomiędzy organami ochrony zabytków a społecznościami żyjącymi w otoczeniu zabytków objętych ochroną;
- podniesienie jakości procesów decyzyjnych w organach ochrony zabytków;
- merytoryczne wsparcie samorządu terytorialnego w ochronie zabytków.

Ostatni z celów to realizacja zadań poprzez:

- przygotowanie ratyfikacji Konwencji ramowej Rady Europy w sprawie znaczenia dziedzictwa kulturowego dla społeczeństwa, Faro 2005;
- wspieranie budowania świadomości społecznej funkcji dziedzictwa kulturowego jako podstawy kształtowania się tożsamości narodowej i społeczności lokalnych;
- promocja zasobu dziedzictwa za pośrednictwem Internetu;
- zwiększanie dostępu do zasobu dziedzictwa i ułatwienie jego odbioru społecznego.

### **6.3. Strategia Rozwoju Województwa Kujawsko-Pomorskie do roku 2020 - Plan modernizacji 2020+**

Dnia 21 października 2013 r. Sejmik Województwa Kujawsko-Pomorskiego uchwalił aktualny dokument strategii. W powyższym dokumencie zidentyfikowano osiem celów strategicznych tj:

- gospodarka i miejsca pracy;
- dostępność i spójność;
- aktywne społeczeństwo i sprawne usługi;
- innowacyjność;
- nowoczesny sektor rolno-spożywczy;
- bezpieczeństwo;
- sprawne zarządzanie;
- tożsamość i dziedzictwo.

Zagadnienia dotyczące kultury ujęte w strategii dotyczą m.in.:

- kształtowania tożsamości regionalnej za pośrednictwem instytucji kultury oraz dziedzictwa kulturowego (budowa marki regionalnej województwa kujawsko-pomorskiego w aspekcie identyfikacji czynników jednoczących regionalną społeczność), w celu zachowania i promocji dziedzictwa regionu planuje się rozwój Kujawsko-Pomorskiej Biblioteki Cyfrowej oraz rozbudowa gmachu Książnicy Kopernikańskiej z instalacją służącą odkwaszania papieru;

- promowania i kreowania wizerunku regionu (budowa marki regionalnej województwa) na bazie dziedzictwa kulturowego regionu oraz wojewódzkich zasobów przyrody i krajobrazu przyrodniczo-kulturowego, flagowych wydarzeń kulturalnych, kojarzonych z regionem jako wysokiej jakości, atrakcyjna oferta kulturalna.

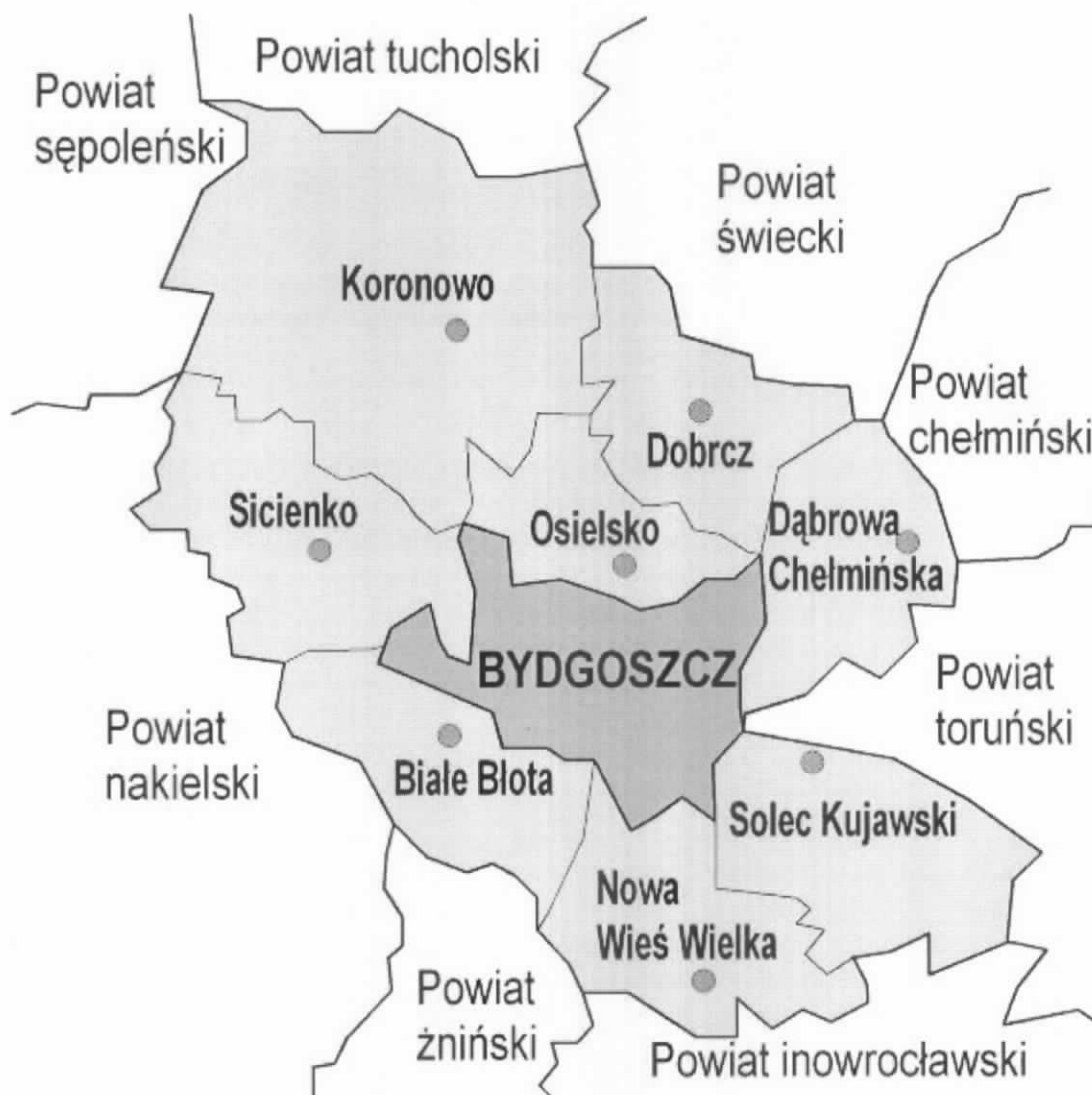
Powyższe ustalenia dotyczące kultury zostały zawarte w takich celach strategicznych jak: aktywne społeczeństwo i sprawne usługi, gospodarka i miejsca pracy oraz tożsamość i dziedzictwo. W celu strategicznym „tożsamość i dziedzictwo” dziedzictwo naszego regionu, świadczące o tym jacy jesteśmy, wymaga zachowania (m.in. tradycyjnej kultury wiejskiej, ginących zawodów, cudów architektury, przyrody, powstających drobnych kolekcji, zbiorów muzealnych i skansenów), odpowiedniej ekspozycji, poprawy dostępności, a także prezentacji w atrakcyjnej dla różnych osób formie. Dopiero dzięki stworzeniu warunków do wzbudzenia ciekawości posiadanymi dobrami, wartościami, oddziaływanie na wiele zmysłów, możliwe jest zrozumienie, budzi się właściwy szacunek, zainteresowanie, chęć pogłębienia wiedzy i czynne włączenie się w działania na rzecz zachowania i upowszechniania posiadanego dziedzictwa kulturowego i przyrodniczego. W związku z powyższym konieczna jest waloryzacja obiektów materialnych dziedzictwa kulturowego regionu oraz oszacowanie „wartości marketingowej” wojewódzkich zasobów przyrody i krajobrazu przyrodniczo-kulturowego, koniecznych również dla budowy marki województwa. Ponadto wspierane będą w szczególności przedsięwzięcia umożliwiające atrakcyjny, interaktywny, oryginalny, wielozmysłowy kontakt z dziedzictwem regionu. Ważną rolę w tym zakresie odegrać może Rezerwat Biosfery Bory Tucholskie, wyróżniony przez UNESCO jako obszar łączący doskonale zachowane elementy dziedzictwa przyrodniczego i o kulturowego o światowej randze. Ważną rolę będzie odgrywał także rozwój Kujawsko-Pomorskiej Biblioteki Cyfrowej, której celem jest zachowanie i promocja dziedzictwa regionu w postaci cyfrowej.

#### **6.4. Zgodność Programu Opieki nad Zabytkami z dokumentami powiatowymi**

- Plan Rozwoju Powiatu Bydgoskiego na lata 2017-2023 - jest strategicznym dokumentem jednostki samorządu terytorialnego - Powiatu Bydgoskiego. Wskazuje on wyzwania rozwojowe Powiatu Bydgoskiego w najbliższych sześciu latach. W części planu, poświęconej kulturze dokonano zwięzłego opisu związanego z zabytkami w Powiecie Bydgoskim m.in. zostały wskazane najciekawsze zabytki z naszego regionu. Jednym z celów strategicznych ujętych w Planie Rozwoju Lokalnego jest wzmocnienie współpracy i działań JST. Celem operacyjnym tego zadania są zintegrowane działania na rzecz rozwoju turystyki, w tym opieka nad zabytkami powiatu, której realizacja ma być zgodna z Powiatowym Programem Opieki nad zabytkami.



## 7. CHARAKTERYSTYKA POWIATU BYDGOSKIEGO



Powiat Bydgoski położony jest w środkowo-zachodniej części województwa kujawsko-pomorskiego i zajmuje 7,8% jego powierzchni (1.394 km<sup>2</sup>). Graniczy od północy z powiatami tucholskim, świeckim i sępoleńskim, od wschodu z powiatami chełmińskim i toruńskim, od południa z powiatami inowrocławskim i żnińskim, od zachodu z powiatem nakielskim. Powiat Bydgoski tworzy 8 gmin okalających miasto Bydgoszcz: Koronowo, Solec Kujawski, Sicienko, Dąbrowa Chełmińska, Osielsko, Dobrcz, Białe Błota i Nowa Wieś Wielka. To łącznie 124 sołectwa i 215 miejscowości. Siedziba Starostwa znajduje się w Bydgoszcy. Walory turystyczne, położenie komunikacyjne oraz różnorodność kulturowa, sprawiają, że powiat bydgoski jest miejscem niezwykle atrakcyjnym zarówno dla jego mieszkańców, jak i turystów. Lasy stanowią 42% powierzchni powiatu, co sprawia, że jest on postrzegany jako „zielone płuca” aglomeracji bydgoskiej.

Największym kompleksem leśnym jest Puszcza Bydgoska, znajdująca się w środkowej części powiatu, natomiast Bory Tucholskie otaczające Zalew Koronowski i Dolinę Brdy, rozpościerają się aż do Leśnego Parku Kultury i Wypoczynku w Bydgoszczy. Bogactwem powiatu bydgoskiego jest jego niezwykła różnorodność. Tu spotyka się Kraina z Pałukami, Pomorze z Wielkopolską, Ziemia Chełmińska z Kujawami. Odwiedzając powiat bydgoski, można zobaczyć wiele, będących pod ochroną zespołów krajobrazowych. Są to m.in. rezerваты przyrody: leśne, florystyczne i faunistyczne „Augustowo”, „Raptowo”, „Tarkowo”, „Dziki Ostrów”, „Kruszyn”.

Na terenie powiatu jest pięć stref krajobrazu chronionego: Wydmy Śródlądowe na południe od Torunia, Kotlina Toruńsko-Bydgoska, Północny Pas Rekreacyjny Bydgoszczy, Dolina Dolnej Wisły, Zalew Koronowski, Rynna Jezior Byszewskich. Zabytki, pomniki przyrody, szlaki piesze, wodne, rowerowe oraz dobrze zorganizowana baza turystyczna - to raj dla zmęczonych miejskim życiem turystów, a specjały kuchni regionalnej Kujaw i Pomorza zadowolą każde podniebienie. Powiat bydgoski, z niezwykle bogatą ofertą przyciąga co roku rzesze turystów, a przepiękne kompleksy leśne, Zalew Koronowski, Dolina Dolnej Wisły oraz niezwykły Park Jurajski w Solcu Kujawskim to tylko niewielka część tego, co wraz ze swoimi gościnnymi mieszkańcami ma im do zaoferowania.

## 8. ZASOBY DZIEDZICTWA I KRAJOBRAZU KULTUROWEGO POWIATU BYDGOSKIEGO

Ustawa z dnia 23 lipca 2003r. o ochronie zabytków i opiece nad zabytkami w art. 6 wskazuje obiekty podlegające opiece, w tym jako zabytki nieruchome wymienia: krajobrazy kulturowe, układy urbanistyczne, ruralistyczne, zespoły budowlane, dzieła architektury i budownictwa, dzieła budownictwa obronnego, obiekty techniki, cmentarze, parki, ogrody, miejsca upamiętniające wydarzenia historyczne bądź działalność wybitnych osobistości lub instytucji. Powiat bydgoski posiada znaczny zasób dóbr kultury.

Na terenie 8 gmin Powiatu Bydgoskiego, podlegających pod Kujawsko-Pomorskiego Wojewódzkiego Konserwatora Zabytków, znajduje się 56 obiektów wpisanych do rejestru zabytków Województwa Kujawsko-Pomorskiego (**Załącznik I**) oraz 395 obiektów wpisanych do ewidencji zabytków Województwa Kujawsko-Pomorskiego. Do najbardziej wartościowych zabytków z terenu powiatu należą:

### ➤ **Obiekty sakralne:**

- **Zespół pocysterski w Koronowie** - kościół i przylegający do niego czworobok zabudowy klasztornej oraz dawny pałac opacki i mur klasztorny. Kościół gotycki, z dobudowanymi na przełomie XVII/XVIII w. od strony południowej kaplicami.
- **Kościół św. Andrzeja w Koronowie** - gotycki, trójnawowy, halowy, z zamkniętym trójbocznie prezbiterium i kwadratową wieżą od zachodu. Zbudowany w latach 1382-1396. Przebudowany pod koniec XVI w. (podział wnętrza, wieża i szczyt w stylu renesansu) oraz w 1752 r. kiedy to sklepienia wymieniono na drewniane stropy. Wyposażenie barokowo-rokowe z XVIII w.
- **Kościół Świętej Trójcy w Byszewie** - z drugiej połowy XVII w., z elementami barokowymi. Zajmuje środkową część cmentarza, otoczony murem obwodowym w którym od zachodu włączona jest wolnostojąca dzwonnica z bramą wejściową.

- **Kościół św. Anny w Łąsku Wielkim** – barokowy, murowany, zbudowany przez Cystersów na niewielkim wzniesieniu w roku 1765, odnowiony gruntownie w 1892 r., rokokowe wyposażenie kościoła z 2 poł XVIII w., z dzwonnica z XIX w.
- **Kościół św. Magdaleny we Włókach** - z końca XVII w., drewniany.
- **Kościół św. Michała Archanioła we Wtelnie** - z II poł. XVIII w., barokowy z neobarokową wieżą z 1908 r.
- **Kościół Podwyższenia Krzyża Świętego w Żołędowie** - drewniany kościół rzymsko – katolicki z 1715 r. Na wieży kościoła zbudowanej w formie ośmiobocznej latarni zakończonej iglicą umieszczone są dwa dzwony, jeden z 1554 r. a drugi z 1590 r.
- **Kościół Świętych Mikołaja, Stanisława i Jana w Ostromecku** - gotycki z 1445 r., przebudowany w 1630 r. z barokową wieżą z drugiej połowy XVIII w.
- **Kościół św. Wojciecha w Boluminku** - wzniesiony w 1775-1777 roku, o cechach późnobarokowych.

➤ **Zamki, pałace, budowle:**

- **Zespół pałacowo – parkowy w Ostromecku** - w skład zespołu wchodzi: Pałac Stary (barokowy) zbudowany ok roku 1730 w stylu saskiego rokoka na wysokiej skarpie nad Wisłą, Pałac Nowy wzniesiony w 1849 r. oraz Pałacyk Myśliwski z końca XIX w.
- **Ruiny zamku w Nowym Jasińcu** - budowla gotycka, ze znacznym zatarciem cech stylowych. Położony nad Jeziołem Zamkowym na wzgórzu wśród pomnikowych dębów.
- **Most kolejowy wąskotorowy nad Brdą w Koronowie** - oddany został do użytku 18.05.1895 r. Obiekt ten ma najwyższą w Europie wysokość dla toru o szerokości 600 mm, nad lustrem wody.
- **Ratusz Miejski w Koronowie z I połowy XIX w.** - przebudowany i rozbudowany w 1913 r. wg. projektu Otto Mülera o siedmioosiowej elewacji frontowej z portalem, zegarem i herbem miasta, o dachu z naczółkiem krytym dachówką.
- **Pałac w Żołędowie** - budowla z mieszkalnymi facjatami w bocznych szczytach i dwoma kwadratowymi, dwukondygnacyjnymi skrzydłami alkierzowymi wysuniętymi przed lico korpusu, krytego dachem dwuspadowym.
- **Oficyna Dworska w Karolewie** - została zbudowana około XIX w. w stylu późnoklasycyzmu. W elewacji frontowej nad wejściem znajduje się trójkątny fronton (umieszczony w pierwotnej osi budynku) wsparty na dwóch pilastrach i dwóch półkolumnach.

Na terenie Powiatu Bydgoskiego znajdują się również zabytki archeologiczne, które w myśl ustawy są śladami działalności człowieka znajdującymi się w ziemi lub pod wodą, których zachowanie leży w interesie społecznym ze względu na posiadaną wartość historyczną, artystyczną lub naukową. Można wyróżnić dwa typy zabytków archeologicznych: ruchome i nieruchome. Z perspektywy nauki i dziedzictwa znaczenie ważniejsze są jednak archeologiczne zabytki nieruchome – stanowiska archeologiczne czyli zespoły obiektów o charakterze kulturowym, grobowym, mieszkalnym lub gospodarczym, otaczający je układ warstw glebowych oraz znajdujące się w nich zabytki

ruchome. W powiecie mieści się 3678 stanowisk archeologicznych wpisanych do ewidencji zabytków archeologicznych województwa kujawsko-pomorskiego, w tym 3 stanowiska wpisane są do rejestru zabytków.

Do stanowisk archeologicznych wpisanych do rejestru należą:

➤ Gmina Dąbrowa Chełmińska:

- **Grodzisko w Gzinie**, łączone z kulturą łużycką. Znajduje się na zachód od wsi Gzin i na północ od drogi z Gzina do Czemlewa i Dąbrowy Chełmińskiej na skraju doliny Wisły. Od strony parowu otoczone jest pół metrowym wałem. W obrębie majdanu znajduje się 61 jam które sięgają do 3m głębokości, a wokół grodu gromadziło się osadnictwo łużycko-pomorskie.



- **Grodzisko w Pniu** pochodzi z czasów średniowiecza i wczesnego średniowiecza. W wykopie na „stożku” odkryto relikty bliżej nieokreślonej konstrukcji kamiennej, najprawdopodobniej związanej z czasami nowożytnymi.



- **Grodzisko w Mozgowina** - grodzisko średniowieczne.
- **Grodzisko w Strzyżawie** - grodzisko średniowieczne.

## ➤ Gmina Dobrcz:

- **Grodzisko w Strzelcach Dolnych**, to grodzisko wczesnośredniowieczne sąsiadujące z parowem strzeleckim i doliną Wisły w otoczeniu suchej dookólnej fosy. Stanowisko zostało uznane za gród obronny i duży zespół osadniczy.



## 9. NIERUCHOMOŚCI BĘDĄCE WŁASNOŚCIĄ POWIATU BYDGOSKIEGO

### 9.1. Wykaz nieruchomości wpisanych do rejestru zabytków województwa kujawsko - pomorskiego

L.p.	Gmina	Miejscowość	Nazwa obiektu	Nr księgi wieczystej/ rejestr zabytków
1.	Dobrcz	Karolewo	Pozostałości założenia dworsko-parkowego: ▪ oficyna dworska ▪ park	BY1B/00094186/9 A/1119

### 9.2. Wykaz nieruchomości ujętych w ewidencji zabytków województwa kujawsko - pomorskiego

L.p.	Gmina	Miejscowość	Nazwa obiektu	Nr księgi wieczystej
1.	Koronowo	Koronowo - Miasto	Szkoła , ul. Sobieskiego nr 16	BY1B/00010035/4
			Szkoła, ul. Szkolna 4	BY1B/00093431/5
			Gospoda, ob. Szkoła Mechaniczna, ul. Dworcowa nr 53	BY1B/00009201/9
2.	Sicienko	Trzemiętowo	Park dworski	BY1N/00013618/0

## 10. GMINNE EWIDENCJE ZABYTEKÓW ORAZ GMINNE PROGRAMY OPIEKI NAD ZABYTEKAMI NA TERENIE POWIATU BYDGOSKIEGO

Ochrona zabytków znajdujących się na terenie gminy należy do obowiązków samorządu lokalnego. Zadania te precyzuje art. 4 Ustawy o ochronie zabytków i opiece nad zabytkami, opisany szczegółowo w rozdziale 4.3. Jednym z obowiązków nałożonych przez ustawę na gminy jest „uwzględnienie zadań ochronnych w planowaniu i zagospodarowaniu przestrzennym oraz przy kształtowaniu środowiska”. Do zrealizowania tego obowiązku ma służyć gminna ewidencja zabytków, o której mowa w art. 22. Zgodnie z tym artykułem wójt (burmistrz, prezydent miasta) prowadzi gminną ewidencję zabytków formie zbioru akt adresowych zabytków nieruchomych terenu gminy.

W gminnej ewidencji zabytków powinny być ujęte:

- 1) zabytki nieruchome wpisane do rejestru;
- 2) inne zabytki nieruchome znajdujące się w wojewódzkiej ewidencji zabytków;
- 3) inne zabytki nieruchome wyznaczone przez wójta (burmistrza, prezydenta miasta) w porozumieniu z wojewódzkim konserwatorem zabytków.

Na terenie Powiatu Bydgoskiego niewielka część gmin posiada zaktualizowany gminny program opieki nad zabytkami oraz ewidencję zabytków:

L.p.	Gmina	Gminna ewidencja zabytków	Gminny program opieki nad zabytkami
1.	Osielsko	w trakcie przygotowywania	brak (planowane przygotowanie programu)
2.	Solec Kujawski	+	brak (planowane przygotowanie programu)
3.	Dąbrowa Chełmińska	+	Aktualny na lata 2015-2018
4.	Nowa Wieś Wielka	brak	Nieaktualny na lata 2013-2016 ( w trakcie aktualizacji)
5.	Białe Błota	brak	Aktualny na lata 2017-2020
6.	Dobrcz	+	Aktualny na lata 2016-2019
7.	Koronowo	+	Aktualny na lata 2016-2019
8.	Sicienko	+	Aktualny na lata 2014-2017

## **11. CHARAKTERYSTYKA NAJISTOTNIEJSZYCH ZABYTKÓW ZNJDUJĄCYCH SIĘ NA TERENIE POWIATU BYDGOSKIEGO**

### ***11.1. Kościół Cysterski w Koronowie***

***(ob. Kościół Parafialny p.w. Wniebowzięcia Najświętszej Panny Marii)***

Zespół klasztorny wznosi się w południowej części miasta, na prawym brzegu rzeki, w jej bezpośrednim sąsiedztwie. Kościół jest orientowany. Zakrystia kościoła mieści się w zachodnim skrzydle klasztoru i jest dostępna z południowego ramienia transeptu. Plebania z przeł. XIX i XX w. wznosi się po północnej stronie kościoła przy ulicy Bydgoskiej 23.

### **Historia Zespołu Cysterskiego**

W połowie XIII w. cystersi osiedli na ziemi pomorskiej. Osadzenie klasztorów wiązało się zapewne z polityką książąt polskich i pomorskich dążących do opanowania tych ziem najezdzanych przez Prusów i Krzyżaków. Klasztor stał się największym właścicielem feudalnym w okolicy: w k. XIII w. - posiadał 12 wsi, w k. XIV w. - 40 osad.

Największy rozkwit zespołu klasztornego miał miejsce za rządów opata Ignacego Bernarda Gnińskiego herbu Trach w 2 połowie XVII w. Kościół otrzymał wówczas barokowe wnętrza, zwieńczenie barokowymi szczytami i hełmami oraz niezwykle bogate wyposażenie. Klasztor został wówczas rozebrany i wzniesiony na nowo, lecz w nowym miejscu. W końcu XVII w. powstał pałac opata z włoskim ogrodem. Prawdopodobnie wówczas wzniesiono budynek furty, przekształcony w XIX w. W 1819 r. nastąpiła kasata klasztoru przez władze pruskie. Kościół stał się symultanicznym, następnie parafialnym. Od roku 1819 w zabudowaniach poklasztornych znajduje się więzienie istniejące do dziś.

### **Kościół**

Budowę kościoła i klasztoru rozpoczęto w 1289 r. Odpowiedzialnym za budowę był prawdopodobnie Theodoricus - magister operis wymieniony w dokumencie zamiany Byszewa.

Po rozebraniu klasztornego krużganka wzniesiono rząd kaplic południowych, uzyskując zarazem lepsze doświetlenie wnętrza kościoła, kaplice południowe powtórzyły układ kompozycyjny kaplic północnych. Wnętrze kościoła uzyskało barokowy wystrój i niezwykle bogate wyposażenie (ołtarz główny, boczne, ambona z herbem Gnińskiego, stalle i konfesjonały, obrazy m.in. opat Gniński otrzymujący przywileje od papieża z widokiem klasztoru u dołu), bryła zewnętrzna otrzymała zwieńczenie barokowymi szczytami, wieżyczki komunikacyjne przy prezbiterium baniaste hełmy, na skrzyżowaniu nawy i transeptu stanęła potężna wieżyczka - sygnatura z dzwonami. Na jej baniastym hełmie od południa umieszczony został złożony kartusz herbowy (opata Gnińskiego) widoczny w promieniach słońca z pałacu opata.

Kościół w stylu gotyckim: prezbiterium bazylikowe z 4 ćw. XIII w., nawa bazylikowa z transeptem i rzędem kaplic północnych z I połowy XIV w. Rząd kaplic południowych z końca XVII w. Wnętrze, szczyty i hełmy wieńczące barokowe z 2 połowy XVII w. Barokizacja wnętrza objęła wprowadzenie w miejsce ostrołukowych gotyckich arkad międzynawowych i zamknięcia okien - łuków barokowych, opięcie nawy i prezbiterium pilastrami, wprowadzenie barokowych sklepień w nawie głównej korpusu i ramionach transeptu oraz stiukową dekorację sklepień gotyckich. Kościół prezentuje wysoki poziom rzemiosła budowlanego Cystersów na przełomie XIII i XIV w.



Kościół w układzie bazylikowym z transeptem, w formie krzyża łacińskiego. Prezbiterium 3-nawowe, zamknięte ścianą prostą. Krypta we wschodniej części prezbiterium, podwyższonej o 1 stopień, 1-przestrzenna, sklepiona pełną kolebką. Kaplice boczne kryte dachem pulpitowym w przedłużeniu dachu naw bocznych. Wieżyczki komunikacyjne przy prezbiterium zwieńczone barokowym baniastym hełmem z 8-boczną latarnią z cebulastym zwieńczeniem i ażurowym krzyżem. Okna pierwotnie ostrołukowe, obecnie zamknięte barokowym lekko spłaszczonym łukiem w rozglifionych otworach. Wokół okien tynkowane opaski. Pod oknami ceglane parapety.

Cześć środkowa symetryczna, na osi ostrołukowy portal neogotycki z k. XIX w. ponad nim wnęka zamknięta odcinkowa (pierwotnie ostrołukowo) z oknem w górnej części, ujęta w wąskie blendy ostrołukowe. W zwieńczeniu barokowy szczyt ujęty parami kompozytowych pilastrów i spływami. Pilastry dźwigają belkowanie i niski trójkątny naczółek zwieńczony kamiennym obeliskiem. Boczne części fasady ujęte w narożnikach cylindrycznymi wieżyczkami schodowymi zamkniętymi uskokiem i 8-bocznymi masywnymi sterczynami i gzymsem. W części północnej ostrołukowy portal neogotycki z widocznym zarysem pierwotnego wyższego otworu, w górnej strefie 3 blendy ostrołukowe 1-oskokowe.

### **Wnętrze**

Nawa główna korpusu i prezbiterium o podziałach filarami międzynawowymi prostokątnymi wspierającymi zamknięte półkoliścia arkady. Arkady z gzymsovą podstawą łuku i archiwoltami ujętymi profilowaniem oraz perełkami z wolutowym kluczem opiętym wicią roślinną z k. XVII w. (w poddaszu ślady gotyckich ostrołuków arkad). W arkadach między transeptem a nawami bocznymi klucze z główkami aniołków. Uskrzydłone główki ponad arkadami i oknami kaplic. Arkady kaplic o łuku odcinkowym profilowanym. Filary nawy głównej opięte zdwojonymi pilastrami w typie kompozytowym, dźwigającymi przełamujące się belkowanie z wydatnym profilowanym gzymsem. W nawach bocznych i kaplicach uproszczone pilastry tokańskie. W nawach bocznych przy prezbiterium arkady ostrołukowe. Sklepienie częściowo zachowane gotyckie: w prezbiterium – nawa główna, 2 przęsła sklepione gwieździste. Nawy boczne w znacznej mierze sklepione krzyżowo-żebrowo. W nawie północnej przy prezbiterium pierwotne sklepienia gwieździste o układzie czytelnym z kształtu sklepienia. W nawie głównej korpusu sklepienia barokowe kolebkowe z lunetami na gurtach, w środkowym prześle transeptu krzyżowe, w ramionach



kolebkowe na gurtach. Dekoracja stiukowa, barokowa z k. XVII w. Na sklepieniach gotyckich wić i sploty roślinne i ozdobne płyciny. Na sklepieniach barokowych szwy podkreślone wicią roślinną, pośrodku sklepień nawy głównej i transeptu płyciny o urozmaiconych wykrojach ujęte dekoracją roślinną, niektóre z główkami aniołków, w typie wielkopolskich sklepień Bonadury i Jerzego Catenazziego. W kluczu łuku wydzielającego transept od nawy głównej kartusz z herbem Trach opata Gnińskiego, podtrzymywany przez dwa anioły. W przęśle środkowym transeptu nadwieszona w zworniku korona z Gołębicą Ducha Św.

### **11.2. Pałac w Ostromecku**

Okolo poł. XVIII w. Ostromecko przeszło w dziedziczne posiadanie Pawła Michała Mostowskiego - syna (wojewody pomorskiego). Za czasów Mostowskich Ostromecko przeżywa okres świętości. W tym czasie dworska siedziba zostaje przebudowana na rezydencję (dzisiejszy pałac stary).

W 1804 r. J.M. Schoenborn z Grudziądza kupuje posiadłość i znaczne ilości ziemi. Odrestaurował on kościół i pałac (stary), a w roku 1832 przystąpiła do rozbudowy rezydencji wykorzystując teren folwarku. Powstał wtedy nowy pałac klasycystyczny, wzniesiony wg projektu sławnego architekta berlińskiego Karola Schinkla z 1840 r.

W latach 1875 -1891 przeprowadzono w zespole szereg inwestycji: zbudowano mauzoleum rodzinne, przebudowano domy mieszkalne, budynki gospodarcze, przeprowadzono prace związane z pałacem starym i przebudową pałacu nowego. W 1891 r. ukończono neobarokowy pałacyk połączony z pałacem klasycystycznym, nad jego wejściem umieszczając herb Alvenslebenów.

W 1947 r. majątek staje się własnością Skarbu Państwa Polskiego., zaś w 1991 r. na mocy decyzji Wojewody Bydgoskiego pałac nowy wraz z parkiem staje się własnością gminy Dąbrowa Chełmińska.

Zespół pałacowo-parkowy usytuowany jest malowniczo na skarpie wiślanej, ograniczony od zachodu terenami zalewowymi Wisły, od południa lasami, a od północy zabudową wsi oraz kościoła i plebanii. Pałac tzw. nowy składa się z głównego korpusu (1848r.), z dobudowanym od południa pałacykiem myśliwskim (1891 r.), a od północy salą balową (1912 r.).

Zespół pałacowy otacza rozległy park krajobrazowy, obejmujący częściowo skraj wysoczyzny pradoliny Wisły w obrębie starego pałacu.

#### **Pałac Stary**

Pałac barokowy, który mieści się na skraju wiślanej skarpy, w głębi parku, na płu. - zach. od Pałacu Nowego. Zbudowany został około 1730 roku w stylu saskiego rokoka z inicjatywy wojewody pomorskiego Pawła Michała Mostowskiego w miejscu dawnego dworu rodziny Dorpowskich. W obecnej formie jest całkowicie podpiwniczony i posiada trzy kondygnacje z półpiętrzem i poddaszem nieużytkowym. Drewniana konstrukcja dachu mansardowego pokryta została łupkiem kamiennym. Budynek jest murowany z cegły ceramicznej pełnej, ściany piwnic z kamienia. Elewacje pałacu są tynkowane, zdobione kolumnami, pilastrami, sztukaterią oraz dużymi reprezentacyjnymi oknami. Elewację północną, ogrodową, wzbogaca taras widokowy. Stropy nad piwnicami ceramiczne, nad poszczególnymi kondygnacjami belkowe, drewniane. Na ogólną liczbę pomieszczeń budynku składają się po cztery pokoje na pierwszym i drugim piętrze oraz po jednym pokoju na półpiętrach. Z parteru na półpiętro prowadzą symetryczne, oryginalne, dwustuletnie biegi schodowe, usytuowane w dwóch przeciwległych narożnikach holu wejściowego, kontynuowane wyżej jako symetryczne klatki

schodowe boczne wiodące na wyższe piętra. Poddasze dostępne jest z jednej klatki schodowej. Piwnice mają charakter wystawienniczy i warsztatowy. Na północ od pałacu rozpościera się ogród włoski, sięgający do terenów zalewowych rzeki.

### **Pałac Nowy**

Usytuowany jest we wschodniej części parku, na wprost głównej bramy wjazdowej do Zespołu Pałacowo-Parkowego w Ostromecku. Jest to pałac klasycystyczny z ok. 1848 r., przebudowany w k. XIX w., rozbudowany o neobarokowy pałacyk i narożną kaplicę oraz salę balową z tarasem kolumnowym i zespół tarasów z lat 1905-1912. We wnętrzu zachowany wystrój z poł XIX w.: salonu ogrodowego, za nim salonu po lewej i pomieszczenia przed salą balową. Pałac o wysokich walorach architektonicznych i zabytkowych.

Pałac całkowicie podpiwniczony, piętrowy, z poddaszem ze ścianką kolankową, kryty niskim dachem czterospadowym. Sala balowa 1-kondygnacyjna, kryta płaskim dachem przesłoniętym ażurową attyką. Kaplica parterowa zwieńczona otwartą loggią.

### **Pałacyk Myśliwski**

Wybudowany w latach 1730-1740 w stylu saskiego rokoka przez kasztelana plockiego, Bogdana Makowskiego herbu Dołęga. Elewacje neobarokowe. Ściany boniowane w tynku poziomymi pasami boni, dzielone gzymsem profilowanym. Naroża parteru zdobione boniowaniem, piętra boniowanymi pilasterkami. Okna w opaskach profilowanych z nałożonym kluczem w zwieńczeniu, a na I piętrze - w opaskach uszaty, zwieńczone gzymsem odcinkowym, pod oknami dekoracja płycinowa ujęta w konsolki. W zwieńczeniu gzyms kostkowy, nad nim ścianka attykowa z dekoracją tralkową ujętą postumentami. Połączony z korpusem głównym za pomocą piętrowej przewiązki. Całość od strony parku ujęta zespołem tarasów. Na osi pałacu znajduje się niewielki półkolisty występujący taras ze schodami. Taras główny otoczony jest murem oporowym z balustradą z zdobionymi słupkami (na nich ustawione były do 45r. rzeźby figuralne) i szerokimi schodami na osi, w jego obrębie w narożniku od północnego zachodu znajduje się prostokątna pergola na kolumnach korynckich, a od strony południowej umieszczono wydłużoną pergolę na kolumnach korynckich i toskańskich z niszami zawierającymi postacie Flory i Fauny.

Układ wnętrz dwutrakowy - częściowo przekształcony, zwłaszcza w północnej części, gdzie przy szczycie dobudowano salę balową. Na osi elewacji frontowej hali, za nią w trakcie tylnym salonu ogrodowy tzw. „złoty” z 3-bocznym wykuszem na osi. Po prawej stronie salonu ogrodowego - w amfiladzie: sala i westybul sali balowej. Po lewej stronie salonu połączone amfiladowo: salon „zielony” i salonik włoski (położony w neobarokowym łączniku). Klatka schodowa - doświetlona górnym świetlikiem, przy niej korytarz prowadzący do Sali balowej, poprzedzonej westybulą. Hall główny z podziałem ścian pilastrami o głowicach pseudokorynckich i dwie wolnostojące żeliwne kanelowane kolumny, w tym samym porządku. W południowej ścianie kominek wykładany kafłami ceramicznymi o motywach holenderskich. Wystrój hallu z k. XIX w.



### ***11.3. Kościół Parafialny p. w. Podwyższenia Św. Krzyża w Żołędowie***

Kościół wznosi się w centrum Żołędowa, po południowej stronie drogi, a pierwsza wzmianka o nim sięga roku 1582. Drewnianą, barokową świątynię ufundował w 1715 roku hrabia Moszczeński herbu Nałęcz, dziedzic Żołędowa. Jest orientowany. Wejście do kościoła prowadzi przez kruchnę zachodnią, dodatkowo przez zakrystię od południa oraz od północy do prezbiterium.

Teren kościoła jest otoczony murem ceglany z słupkami, od strony ulicy ogrodzeniem drewnianym. Plebania wznosi się po przeciwnej stronie drogi, w pewnym oddaleniu, jest to budynek XIX-wieczny, murowany, tynkowany piętrowy, kryty dachem dwuspadowym.

#### **Historia**

Parafię założyli miejscowi dziedzice, wydzielając ją z parafii wyszogrodzkiej. Pod koniec XVIII wieku przyłączono ją do parafii osielskiej, ale już w 1836 roku wznowiono jej samodzielność. Świątynia posiada trójbocznie zamknięte prezbiterium i nawę z dwiema kaplicami: drewnianą od strony południowej, pochodzącą z czasów budowy oraz murowaną od strony północnej, dobudowaną w 1889 r. Na wysokości kaplic, dwuspadowy dach wieńczy neogotycka wieżyczka na sygnaturkę. W roku 1889 w balustradę chóru muzycznego zostały wbudowane organy wykonane przez ceniony zakład Wilhelma Sauera z Frankfurtu n/Odrą. Od północy do korpusu kościoła przylega kwadratowa, masywna wieża, zwieńczona ośmioboczną latarnią. Cennym zabytkiem, starszym niż kościół, są dwa dzwony zawieszane na wieży: pochodzą z lat 1554 i 1590. Ten drugi jest dziełem gdańskiej ludwisarni Gerharda Beningka. Ołtarz główny pochodzi z pierwszej ćwierci XVIII wieku, zaś umieszczona w nim rzeźba Ukrzyżowanego Chrystusa - z drugiej połowy tegoż stulecia. Dwa ołtarze boczne tj. p.w. Chrystusa Zmartwychstałego (lewy) oraz pw. Matki Bożej (prawy) pochodzą z drugiej połowy XIX w. W pobliżu kościoła na cmentarzu parafialnym znajduje się murowana kaplica grobowa - mauzoleum Moszczeńskich wzniesiona w drugiej połowie XIX wieku jako grobowiec właścicieli Żołędowa. Jej frontowa elewacja została przekształcona, prawdopodobnie już po wojnie. Kaplica mauzoleum, wolnostojąca, wzniesiona w stylu neohistorycznym, łączącym cechy neogotyku i neoromanizmu.



### **Wnętrze**

Wnętrze świątyni zdobią malowidła ścienne wykonane w technice tempery na cienkim gruncie na drewnie. Analiza stylistyczno-formalna pozwala stwierdzić, iż powstały w pierwszej połowie XVIII w. i można je łączyć z okresem budowy kościoła, jako dopełnienie barokowego wyposażenia kościoła. Wystrój malarski wnętrza stanowi bogaty program dekoracyjny, umiejętnie wkomponowany w strukturę architektoniczną i elementy wyposażenia parafii.

Wyposażenie kościoła w Żołędowie stanowią:

1. Ołtarz główny - ołtarz architektoniczny o jednokondygnacyjnym retabulum z mensą skrzyniową (płyta stanowiąca blat ołtarza), nastawa (część ołtarza) w formie prostokąta zamkniętego górą łukiem.
2. Rzeźba Chrystus Ukrzyżowany - znajduje się w nastawie ołtarza głównego.
3. Ołtarz boczny p.w. Chrystusa Zmartwychwstałego (lewy) - architektoniczny o jednokondygnacyjnym retabulum, mensa skrzyniowa z płyciłą ujętą szeroką ramą, nastawa prostokątna z predellą (podstawa nastawy ołtarzowej).
4. Obraz Chrystus Zmartwychwstały - w retabulum ołtarza bocznego lewego.
5. Ołtarz boczny p.w. Matki Bożej (prawy) - architektoniczny o jednokondygnacyjnym retabulum, mensa skrzyniowa z płyciłą ujętą profilowaną ramą, nastawa prostokątna z predellą.
6. Obraz Madonna z Dzieciątkiem - w retabulum (nastawa) ołtarza bocznego prawego.
7. Organy -prospekt architektoniczny, trójosiowy, pod wieżami bocznymi podbudowa dwupłycinowa wysokości balustrady chóru muzycznego.
8. Chrzcielnica - barokowa, pochodzi z pierwszej połowy XVIII w., typu kielichowatego o ośmiobocznym przekroju czary, pokrywy i bazy.
9. Rzeźba Chrystus Zmartwychwstały - w stylu neobaroku z drugiej połowy XIX w., rzeźba pełnoplastyczna.
10. Monstrancja - pochodzi z drugiej ćwierci XVIII w., monstrancja z glorią promienistą, otaczającą okrągłe reservaculum (miejsce na hostię), obramione pasową, repusowaną dekoracją z liści akantu i różnobarwnych kamieni.
11. Dzwon - 1599 r., o formie kielichowatej, silnie rozszerzający się ku dołowi; czapa niska, kilkakrotnie profilowana, płaszcz gładki ozdobiony w górnej partii podwójnym fryzem.

12. Dzwon - pochodzi z 1554 r., o formie kielichowatej, nieznacznie rozszerzający się ku dołowi; czapa niska, kilkakrotnie profilowana, płaszcz gładki ozdobiony w górnej partii podwójnym fryzem
13. Dzwon – XIX w. , o formie kielichowatej, silnie rozszerzający się ku dołowi; czapa niska, kilkakrotnie profilowana, płaszcz gładki ozdobiony w górnej partii fryzem z częściowo czytelną inskrypcją.



#### **Kaplica grobowa z mauzoleum Moszczeńskich**

Kaplica ta położona jest po stronie południowej drewnianego kościoła p.w. Podwyższenia Krzyża Świętego w Żołędowie. Fundamenty kamienne, ściany wymurowane z cegły ceramicznej pełnej, obustronnie tynkowane, bryła zwarta, nakryta dachem dwuspadowym pokrytym dachówką ceramiczną. Narożniki bryły ujęte lizenami przechodzącymi ponad połaciami dachu w sterczyny zamknięte gzymsami. Na sterczynach można dostrzec posadowione rzeźby aniołów wykonane w stylu neogotyckim. Przedstawiają one całe postacie aniołów stojących w kontapoście, o dłoniach skrzyżowanych i złożonych na piersi oraz skłonionych ku przodowi głowach, ze wzrokiem skierowanym ku dołowi. Rzeźby zostały wykonane przez Hermanna Kanura z Lipska. Elewacja zachodnia zdominowana jest dużym otworem drzwiowym w kształcie prostokąta zamkniętego łukiem pełnym, ujętym w profilowaną opaskę z kluczami. Ponad otworem drzwiowym na osi mieści się plakietka z herbem Moszczeńskich-Nałęcz”. Nad nim słupek środkowy zwieńczony żeliwnym ażurowym krzyżem.

#### **11.4. Most Kolejowy Wąskotorowy w Koronowie**

Kolejowy wąskotorowy stalowy, czteroprzęsłowy most kratowy, o wolnopodpartych łukach parabolicznych z jazdą górną nad głęboką doliną Brdy został oddany do użytku 18 maja 1895 roku. Znajduje się w 22,805/22,436 km dawnej linii Bydgoszcz - Koronowo Bydgoskiej Kolei Powiatowej. Linię kolejową wraz z wszystkimi obiektami inżynierskimi zbudowała spółka Ostdeutschen Kleinbahn Aktiengesellschaft. W zachowanych dokumentach brak danych o projektancie mostu i ewentualnych podwykonawcach. Po 1945 roku większe prace remontowe wykonały w 1956 roku Kolejowe Zakłady Nawierzchniowe z Bydgoszczy.

Związane to było z nie zrealizowanym planem przekucia kolei z toru o szerokości 600 mm na 750 mm. W ruchu osobowym most był użytkowany do 1969 r., przewozy towarowe zawieszono 31 marca 1992 r. Most pełnił funkcję prowizorycznej kładki, skracając drogę do Koronowa mieszkańcom okolicznych wsi. Rok 2011 przyniósł jednak decyzję o zamknięciu obiektu z uwagi na jego zły stan techniczny. Modernizacja mostu i przywrócenie go do funkcji kładki pieszo-rowerowej miała miejsce w 2014 r. Obecnie most służy mieszkańcom okolicznych miejscowości oraz licznie przybywającym turystom jako trasa pieszo-rowerowa czy źródło inspiracji artystycznych.

Most mierzy już po modernizacji dokładnie 123 m z 18-metrowym najazdem i wznosi się 18 m ponad nurt Brdy. Charakteryzuje się stalową, ażurową konstrukcją, wspieraną na murowanych przyczółkach (posiada 3 filary oraz 4 przęsła). Najprawdopodobniej jest to najwyższy na świecie most kolejowy



### ***11.5. Założenia dworsko-parkowe w Karolewie***

Oficyna dworska powstała w połowie XIX w., w stylu klasycystycznym, usytuowana w północnej części założenia, murowana z cegły, otynkowana, posadowiona na rzucie wydłużonego prostokąta. Jednokondygnacyjna, niepodpiwniczona, z użytkowym poddaszem oraz czterospadowym dachem. Elewacja frontowa z oknami prostokątnymi i trójkątnym frontem, wspartym na dwóch pilastrach i dwóch półkolumnach. W 1970 roku Bronisław Zamojdzin założył we wnętrzach oficyny dworskiej Muzeum Regionalne, znajdujące się w Zespole Szkół Agro-Ekonomicznych w Karolewie. W oficynie dworskiej zgromadzone są zbiory różnego rodzaju. Jest to łącznie 30 m kwadratowych i około 4 tysiące eksponatów różnej wielkości, od rozłożystych szaf gdańskich do drobnych pieniążków. Są to zbiory różnorodne, odznaczające się różnorodnością jaką niesie otaczające nas środowisko kulturowe, cywilizacyjne i przemijający czas. W ostatnich latach z inicjatywy nauczycieli i uczniów zespołu szkół powstały izby tematyczne m.in. :

- etnograficzna ze sprzętem gospodarstwa domowego,

- archeologiczna dokumentująca najstarsze dzieje okolicy w oparciu o wykopaliska,
- uprząży, podków i sprzętu kowalskiego.

Ponadto okazały jest również zbiór różnorodnego umundurowania żołnierzy z okresów wojennych, różnych formacji i armii, jak też odznaczeń, emblematów, medali i urn z ziemią wielu pól bitewnych. Szczególną pamiątką historyczną jest okrągły stolik, fornirowany, pozostawiony podczas odwrotu przez armię napoleońską w 1812 roku. W oficynie znajduje się także izba tradycji szkoły, ze zbiorami dokumentującymi historię szkoły, osiągnięcia uczniów oraz prace uczniów powstałe w czasie zajęć szkolnych oraz z konkursów plastycznych, fotograficznych. Ponadto od listopada 2012 roku w oficynie zlokalizowana jest izba tradycji poświęcona "Wydarzeniom marcowym 1981 w Bydgoszczy".

W latach 2010-2012 w budynku oficyny zostały przeprowadzone remonty - wymieniono dach, okna i drzwi zewnętrzne oraz odnowiono elewację. Dwa lata później tj. w 2014 r. zakończono prace malarskie wewnątrz oficyny dworskiej w Karolewie, polegające na odnowieniu ścian budynku.

Bezpośrednio za szkołą położony jest park o powierzchni ok. 5 ha pochodzący z połowy XIX wieku. Możemy w nim obejrzeć grób skrzynkowy kultury wschodnio - pomorskiej z okresu halsztackiego (400-500 p.n.e.) - kamienny krąg o średnicy kilku metrów. W parku zatarciu uległy dawne aleje i ścieżki. Jego ozdobą jest staw z wyspą, wokół którego rosną wiekowe dęby. Wśród drzewostanu przeważają gatunki liściaste: brzozy brodawkowate, klony pospolite, lipy drobnolistne, wierzby płaczące, graby pospolite oraz dęby i jesiony wyniosłe. Z ciekawszych okazów rosną tu wielopniowe klony pospolite oraz pomnikowy dąb szypułkowy o obwodzie 370 cm. Drzewa iglaste reprezentują modrzewie europejskie, jodły kalifornijskie, cisy pospolite oraz świerki syberyjskie i świerki pospolite. Występują tu także krzewy: bez czarny, jarzab pospolity i kalina koralowa. Od południowo-wschodniej strony park otacza żywopłot, w którym rosną morwy i karagany.



### **11.6. Kościół Parafialny p.w. Przenajświętszej Trójcy w Byszewie**

Parafia usytuowana na wzniesieniu, opadającym stromo ku rynnie jeziornej, z ok. 1651 r. rozbudowana z wcześniejszego z XV lub XVI w. przebudowana w 2 poł. XVIII w. (dodanie kaplic, sklepienia w nawie, hełm na wieży). Kościół zajmuje część środkową cmentarza o nieregularnym kształcie, wydłużonym, wykorzystującym ukształtowanie terenu, otoczonego murem, w który od zachodu włączona jest wolnostojąca dzwonnica. Prezbiterium z niższą zakrystią od pn. zwieńczoną trójkątnym półszczytem, korpus nawowy nieznacznie wyższy, z kaplicami od pn. i pd., równej wysokości rodzaj pseudotranseptu, od zach. o połowę niższa i węższa kruchta, na osi fasady zach. niska, smukła wieża; poszczególne części budowli kryte samodzielnymi dwuspadowymi dachami; pn. połać dachowa prezbiterium, przechodzi na zakrystię; korpus i kaplice otoczone w zwieńczeniu ścian fryzem, opaskowym i profilowanym gzymsem koronującym elewację.



#### **Wnętrze**

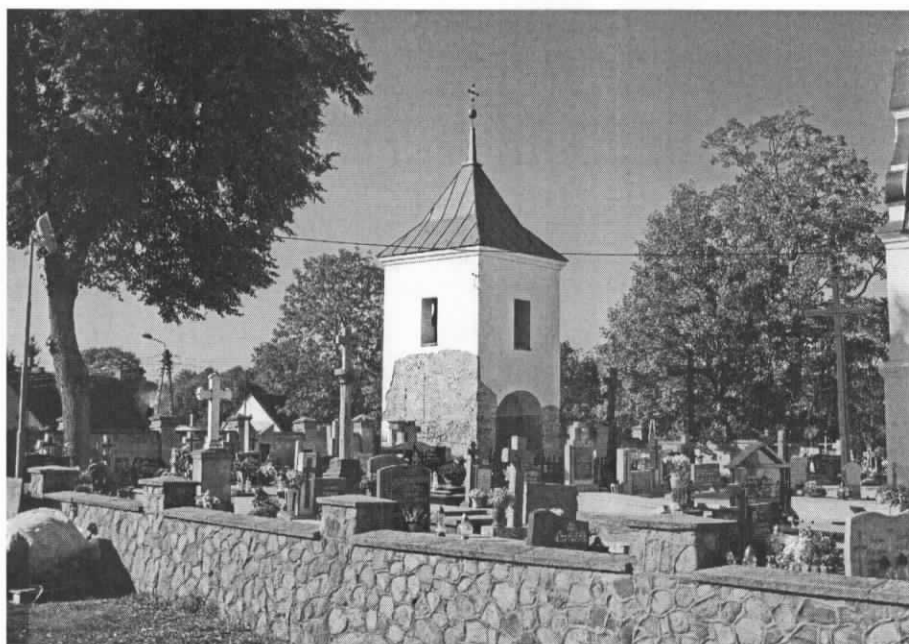
Wystrój barokowy i rokokowy poprzez zróżnicowane sklepienia, o bogatym opracowaniu snycerskim, polichromowany i złocony. Wnętrze świątyni składa się z: ołtarza głównego, dwóch bocznych usytuowanych, w pn.-wsch. i pd.-wsch. narożniku nawy, jak również ambony i romańskiej misy chrzcielnej, wykutej w granicie, przypuszczalnie z XIII w. wkompowanych w arkadę tęczową, spinającej jej belki tęczowe. Ponadto balustrady przedzielające prezbiterium, chór muzyczny wsparty na dwóch filarach z prospektem organowym w stylu rokoka o bogatej ażurowej dekoracji, dwa ołtarze w kaplicach, dwa konfesjonały i lawaterz w zakrystii. Kościół w Byszewie, obok cudownego obrazu Matki Boskiej kryje w sobie wiele drogocennych skarbów, w większości pochodzących z 2 połowy XVIII w. i reprezentujących styl rokoka. Ołtarz główny przykuwa uwagę, gdyż został wzniesiony na rzucie półelipsy z wolnostojącymi kolumnami, podtrzymującymi baldachim, którego uwieńczenie stanowi rzeźba gromowładnego Boga Ojca na kuli ziemskiej. Należy również zwrócić uwagę na drzwi z prezbiterium do zakrystii z malowanym wyobrażeniem proroka XVII w. Ponadto przy wejściu do kaplic bocznych od strony nawy znajdują się



krypty rodziny Chrzastowskich, na przestrzeni XVII i XVIII w. pełniącej rolę wybitnych fundatorów świątyni. W kryptach tych składano trumny ze zmarłymi. Przed kaplicą północną, po lewej stronie kościoła można ujrzeć gablotę, w której umieszczone zostały, pochodzące z trzeciej ćwierci XVII w. cztery portrety trumienne i piętnaście herbów, które są namalowane na wielobocznych blachach, pierwotnie mocowanych do wezłowi trumien.

### **Dzwonnica**

Znajduje się ona na terenie przykościelnym, na planie kwadratu, jednoprzestrzenna, o prostej bryle, murowana z cegły i otynkowana. Dzwonnica usytuowana jest na osi kościoła od zachodu i włączona w obręb muru. W przyziemi na osi wschód- zachód mieści się brama przelotowa, która jest zamknięta łukiem eliptycznym. W górnej kondygnacji, na osi każdej ściany umieszczono otwór okienny przelotowy w kształcie prostokąta. Dzwonnicę pokrywa wysmukły dach namiotowy, czterospadowy o lekko wklęsłych połaciach, pobity blachą ocynkowaną i zwieńczony krzyżem. Ściany w zwieńczeniu obiega profilowany gzyms koronujący, od strony zachodniej i częściowo południowej profil zatarty. Elewacja zachodnia ujęta wzdłuż krawędzi i bocznych parą uproszczonych pilastrów w typie doryckich, o gładkich trzonach, zredukowanych bazach i głowicach, podwyższonych niskim cokolem. Na osi ponad bramą półkolista nisza przesklepiona konchą z wstawioną rzeźbą św. niewiasty; pozostałe elewacje proste bez elementów dekoracyjnych; we wnętrzu drewniana konstrukcja podtrzymująca dzwon.



### **11.7. Kościół Parafialny p.w. Św. Marii Magdaleny we Włókach**

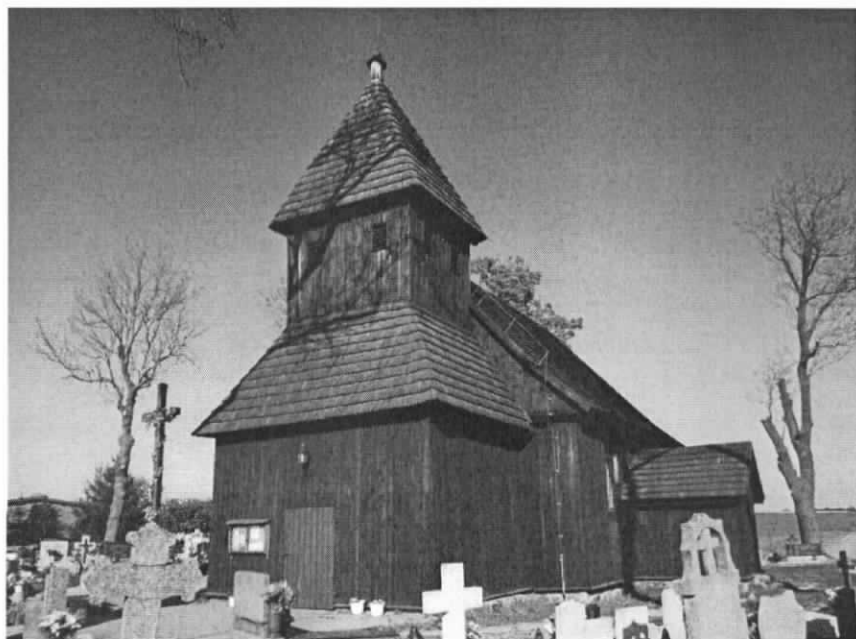
Kościół położony jest na niewielkim wzniesieniu, w środku wsi. Jego powierzchnia wynosi 128 m<sup>2</sup>, kubatura: 830 m<sup>3</sup>. Budowla charakteryzuje się prezbiterium zamkniętym trójbocznie, kwadratową wieżą od zachodu, płaskim stropem i wyposażeniem barokowym z XVII i XVIII w. (ołtarze: główne i boczne, elementy snycerki ornamentальной, pozytyw organowy). Od 2001 r. w świątyni, o znakomitych warunkach akustycznych, prowadzona jest działalność koncertowa. Odbywają się w niej koncerty muzyki kameralnej z udziałem wirtuozów, śpiewaków i renomowanych zespołów.

### **Historia**

Najstarszy kościół drewniany w powiecie bydgoskim zbudowany w stylu barokowym. Powstał on w 1699 roku, w miejscu średniowiecznej świątyni wzniesionej przez cysterskiego opata z Koronowa Ignacego Gnińskiego. W 1778 r. konsekrowany. Większe naprawy miały miejsce w 1878 r. Ołtarz pochodzi z XIX w. W jego środkowej części umieszczony jest obraz Matki Boskiej Świeckiej z Dzieciątkiem, pochodzący z drugiej połowy XIX w. Nieco dalej symetrycznie po bokach nastawy ołtarza, rozmieszczone są rzeźby świętych Piotra i Pawła. Nie znana jest dokładniej data powstania rzeźby. W zwieńczeniu ołtarza umieszczone są rzeźby dwóch leżących aniołków z XVII w. oraz dwóch puttów z XVIII w. Poniżej obrazu centralnego znajduje się tabernakulum, z ustawionym na nim krzyżem. Barokowy styl posiadają także dwa boczne ołtarze, zbudowane w kształcie ram. Lewy ołtarz pochodzi z ok. 1700 r. jego dekorację stanowią motywy bujnego akantu. W zwieńczeniu ołtarza znajduje się rzeźba, patronki kościoła św. Marii Magdaleny. Ponadto w kościele, w polu środkowym można dojrzeć malowany na płótnie obraz śmierci Marii Magdaleny z drugiej połowy XVII w. Drugi ołtarz o dekoracji chrząstkowej, z aniołkami i główkami puttów datuje się na lata 1650-1680. Barokowe akcenty występują również w obrazach: św. Andrzeja, z okresu 1720-1750, św. Marii Magdaleny z XVIII w. Matki Boskiej Bolesnej i Zwiastowania. Z drugiej połowy XVIII w. pochodzi drewniana ambona. Bardzo cenny zabytek stanowi pozytyw organowy. Został on wykonany przez nieznanego autora, w 1733 r. Na uwagę zasługuje również rokokowo-klasycystyczna, trybowana monstrancja, z końca XVIII w.

### **Wnętrze**

Budowla z nawą czteroboczną, węższe prezbiterium, zamknięte trójbocznie, z przybudowaną zakrystią. Do nawy przylega kwadratowa wieża. Kościół odznacza się prostą bryłą i oszczędnym detalem snycerskim.



## 12. ZAŁOŻENIA PROGRAMOWE

Program Opieki nad Zabytkami Powiatu Bydgoskiego ma służyć ochronie, sukcesywnej rewaloryzacji i wykorzystaniu lokalnych zasobów dziedzictwa kulturowego do różnych dziedzin życia społecznego.

Ramy programowe Programu Opieki wyznaczają tezy problemowe, wskazujące na:

- umożliwienie finansowania i racjonalnego wykorzystania środków finansowych na utrzymanie krajobrazu kulturowego oraz ratowanie obiektów o szczególnych wartościach historycznych,
- wspieranie i kreowanie różnorodnych form i metod umożliwiających ochronę zabytków i opiekę nad zabytkami na terenie powiatu bydgoskiego,
- podnoszenie walorów zabytkowych i wykorzystanie ich w promocji kultury i dla rozwoju turystyki w powiecie, a zwłaszcza jako czynnika wpływającego na rozwój gospodarczy powiatu,
- umożliwienie kreowania i realizowania lokalnych projektów związanych z kompleksowymi pracami konserwatorskimi i restauratorskimi oraz chroniącymi krajobraz kulturowy dla osiągnięcia zauważalnych i wymiernych efektów jakościowej zmiany,
- wspieranie aktywności lokalnej w działaniach mających na celu poszanowanie dziedzictwa kultury mniejszości narodowych,
- poszukiwanie i wspieranie projektów związanych z kreowaniem i wdrażaniem nowych form opieki nad zabytkami i ich promocji.

**Główne cele realizowane w ramach Powiatowego Programu Opieki nad Zabytkami:**

- I. **Ochrona krajobrazu kulturowego powiatu**
- II. **Zarządzanie dziedzictwem kulturowym powiatu**
- III. **Promocja walorów dziedzictwa kulturowego powiatu**

<b>CEL I: OCHRONA KRAJOBRAZU KULTUROWEGO POWIATU</b>	
<b>kierunki działań</b>	<b>zadania</b>
<ol style="list-style-type: none"> <li>1. <b>Kształtowanie struktur przestrzennych w oparciu o przesłanki historyczne</b></li> <li>2. <b>Ochrona charakterystycznych elementów krajobrazu kulturowego powiatu</b></li> <li>3. <b>Rozszerzenie zasobu i ochrony środowiska kulturowego powiatu</b></li> </ol>	<ul style="list-style-type: none"> <li>• wdrażanie zapisów dokumentów programowych w odniesieniu do zabytków i krajobrazu kulturowego powiatu,</li> <li>• egzekwowanie zapisów dotyczących działalności inwestycyjnej na obszarach objętych ochroną określonych w dokumentach programowych odnoszących się do zabytków,</li> <li>• walka z samowolnymi działaniami na zabytkach bez uzgodnień konserwatorskich,</li> <li>• wystąpienie do wojewódzkiego konserwatora zabytków z wnioskiem o wpisanie do rejestru zabytków wskazanych w programie jako cennych obiektów zabytkowych.</li> </ul>

<b>CEL II: ZARZĄDZANIE DZIEDZICTWEM KULTUROWYM POWIATU</b>	
<b>kierunki działań</b>	<b>zadania</b>
<b>1. Podejmowanie działań zwiększających atrakcyjność zabytków dla potrzeb społecznych, turystycznych i edukacyjnych</b>	<ul style="list-style-type: none"> <li>• oznakowanie wybranych zabytków,</li> <li>• podejmowanie starań o uzyskanie środków zewnętrznych na rewaloryzację zabytków będących własnością powiatu,</li> <li>• prowadzenie prac remontowo - konserwatorskich przy obiektach zabytkowych stanowiących własność powiatu,</li> <li>• dofinansowanie prac rewaloryzacyjnych przy obiektach nie będących własnością powiatu poprzez udzielenie dotacji na prace remontowo- konserwatorskie przy zabytkach ruchomych i nieruchomych na podstawie stosownej uchwały,</li> <li>• wspieranie działań związanych z zabezpieczeniem obiektów zabytkowych przed pożarem, zniszczeniem i kradzieżą,</li> <li>• opracowanie planu systematycznych kontroli stanu utrzymania i sposobu użytkowania obiektów zabytkowych znajdujących się w zasobach powiatowych,</li> <li>• wspieranie rozwoju regionalnych izb pamięci, skansenów, itp.</li> </ul>

<b>CEL III: PROMOCJA WALORÓW DZIEDZICTWA KULTUROWEGO POWIATU</b>	
<b>kierunki działań</b>	<b>zadania</b>
<b>1. Popularyzacja dziedzictwa kulturowego powiatu</b> <b>2. Edukacja i popularyzacja wiedzy o regionalnym dziedzictwie kulturowym</b> <b>3. Promocja dziedzictwa kulturowego</b>	<ul style="list-style-type: none"> <li>• udostępnienie informacji o zabytkach powiatu na stronie internetowej powiatu,</li> <li>• utworzenie powiatowego systemu informacji i promocji środowiska kulturowego,</li> <li>• opracowanie mapy zabytków powiatu, jako atrakcyjnej graficznie formy promocji, ułatwiającej dotarcie do wszystkich elementów dziedzictwa kulturowego,</li> <li>• organizowanie /współdział/ wsparcie powiatu w imprezach uwzględniających w programie tematykę ochrony zabytków, dziedzictwa kulturowego oraz walorów przyrodniczo-krajobrazowych i folklorystycznych,</li> <li>• organizacja oraz wspieranie ogłaszanych konkursów, wystaw i innych działań edukacyjnych na rzecz dziedzictwa kulturowego,</li> <li>• współorganizowanie/ uczestnictwo powiatu w corocznych Obchodach Europejskich Dni Dziedzictwa,</li> <li>• wydawanie i wspieranie publikacji (w tym folderów promocyjnych, przewodników) poświęconych problematyce dziedzictwa kulturowego powiatu,</li> <li>• popularyzacja dobrych praktyk projektowych oraz realizacji prac konserwatorskich i budowlanych przy zabytkach,</li> <li>• popularyzacja dobrych praktyk zakresie zagospodarowania obszarów oraz terenów cennych kulturowo, przyrodniczo i krajobrazowo,</li> <li>• wnioskowanie o odznakę „Za opiekę nad zabytkami” dla osób zasłużonych w sprawowaniu ochrony zabytków i opieki nad zabytkami.</li> </ul>

## **13. ŹRÓDŁA FINANSOWANIA ZADAŃ PODJĘTYCH W ZAKRESIE OPIEKI I OCHRONY ZABYTEKÓW**

### ***13.1. Środki krajowe***

Jednym ze sposobów opieki nad zabytkami jest pozyskiwanie środków finansowych na prace remontowo-konserwatorskie oraz promocję obiektów zabytkowych.

Każda osoba fizyczna lub jednostka organizacyjna posiadająca tytuł prawny do zabytku wynikający z prawa własności, użytkowania wieczystego, trwałego zarządu, ograniczonego prawa rzeczowego dla stosunku zobowiązaniowego jest zobligowana do finansowania prac konserwatorskich, restauratorskich i robót budowlanych przy tym zabytku.

Gdy tytuł prawny do zabytków posiada jednostka samorządu terytorialnego, to sprawowanie opieki nad zabytkami, w tym finansowanie prac konserwatorskich, restauratorskich i robót budowlanych przy nich, należy do zadań własnych tej jednostki. Prace takie finansowane są również z budżetu jednostki samorządu terytorialnego w przypadku zabytków będących w posiadaniu samorządowych jednostek organizacyjnych.

Zarówno osoby fizyczne, jak i jednostki organizacyjne będące właścicielem, posiadaczem lub zarządzające zabytkiem wpisanym do rejestru mogą ubiegać się o udzielenie dotacji celowej z budżetu państwa na dofinansowanie prac konserwatorskich, restauratorskich lub robót budowlanych przy tym zabytku. Dotacji takiej udziela, na podstawie umowy, minister właściwy do spraw kultury i ochrony dziedzictwa narodowego ze środków finansowych z części budżetu państwa „Kultura i Ochrona Dziedzictwa Narodowego” lub wojewódzki konserwator zabytków ze środków finansowych z budżetu państwa w części, której dysponentem jest wojewoda. Wysokość dotacji celowej wynosi maksymalnie 50% nakładów poniesionych na konieczne prace konserwatorskie, architektoniczne i roboty budowlane, a w odniesieniu do zabytków o wyjątkowej wartości historycznej, artystycznej lub naukowej bądź wymagających niezwłocznego podjęcia prac konserwatorskich, do 100% poniesionych nakładów. Katalog prac podlegających dofinansowaniu ze środków budżetu państwa wymieniony jest w art. 77 ustawy o ochronie zabytków i opiece nad zabytkami.

Szczegółowe warunki i tryb udzielania dotacji celowej na prace konserwatorskie, restauratorskie i roboty budowlane przy zabytku wpisanym do rejestru zabytków określa rozporządzenie Ministra Kultury z dnia 6 czerwca 2005 r. (Dz. U. z 2014 r. poz. 399 tj.)

### ***13.2. Dotacje Województwa Kujawsko-Pomorskiego***

Dotacja na wykonanie prac konserwatorskich, restauratorskich lub robót budowlanych przy zabytku wpisanym do rejestru (w wysokości do 100% koniecznych nakładów) może być także udzielona przez organ stanowiący gminy, powiatu lub województwa.

W województwie kujawsko-pomorskim sprawę ustalenia zasad udzielania dotacji na prace konserwatorskie, restauratorskie lub roboty budowlane przy zabytkach wpisanych do rejestru zabytków określa Uchwała Nr XXV/497/08 Sejmiku Województwa Kujawsko-Pomorskiego z dnia 8 września 2008 r. W załączniku Nr 1 do tej uchwały czytamy, że „Celem dotacji jest ochrona krajobrazu i dziedzictwa narodowego Województwa Kujawsko-Pomorskiego, wspieranie i uzupełnianie działań właścicieli i zarządców zabytków dla zapewnienia ochrony i konserwacji wartościowych elementów substancji zabytkowej”.

Dotacje mogą być udzielane na wykonanie prac konserwatorskich, restauratorskich i robót budowlanych przy zabytkach wpisanych do rejestru zabytków, położonych na obszarze Województwa Kujawsko-Pomorskiego, dostępnych publicznie, posiadających istotne znaczenie historyczne, artystyczne lub kulturowe i znajdujących się w złym stanie

technicznym. Załącznik do w/w uchwały zawiera listę działań, na wykonanie których przysługuje dotacja. Sejmik określił również wzór wniosku, który winien być przekładany przez podmioty ubiegające się o dotację.

O dotację ubiegać się może osoba fizyczna lub jednostka organizacyjna posiadająca tytuł prawny do zabytku wynikający z prawa własności, użytkowania wieczystego, trwałego zarządu, ograniczonego prawa rzeczowego albo stosunku zobowiązaniowego. Wysokość środków przeznaczonych na dotację ustalana jest corocznie w budżecie województwa.

### ***13.3. Dotacje Powiatu Bydgoskiego***

Na mocy uchwały Nr 263/XXIV/12 Rady Powiatu Bydgoskiego z dnia 20 grudnia 2012 r. ( zmienionej Uchwałą 276/XXV/ 2013 oraz 64/X/2015 Rady Powiatu Bydgoskiego) w sprawie określenia zasad i trybu udzielania dotacji celowej na prace konserwatorskie, restauratorskie i roboty budowlane przy zabytkach wpisanych do rejestru zabytków, położonych na obszarze Powiatu Bydgoskiego. W § 4 określony został rodzaj prac, na które dotacja może być udzielona. Wysokość środków przeznaczonych na dotację ustalana jest corocznie w budżecie powiatu. Dotacja może być udzielona w wysokości do 50% nakładów koniecznych na wykonanie prac konserwatorskich, restauratorskich lub budowlanych przy zabytku wpisanym do rejestru. Wnioskodawca zobowiązany jest złożyć wniosek wg wzoru stanowiącego załącznik do ww. uchwały do dnia 30 sierpnia roku poprzedzającego rok w którym planowane jest wykorzystanie dotacji.

**Opracowanie:**  
Starostwo Powiatowe w Bydgoszczy  
Wydział Rozwoju i Funduszy Europejskich  
85-066 Bydgoszcz, ul. Konarskiego 1-3  
tel.: 52/58 35 440

**Wykaz obiektów znajdujących się na terenie powiatu bydgoskiego ziemskiego wpisanych do rejestru zabytków województwa kujawsko-pomorskiego**

LP.	GMINA	MIEJSCOWAOSĆ	OBIEKT	REJESTR ZABYTEKÓW
1.	<b>Białe Błota</b>	Ciele	Zespół kościoła ewangelicko-augsburskiego, ob. parafialnego rzym.-kat. P.w. Matki Boskiej Bolesnej: <ul style="list-style-type: none"> <li>▪ Kościół</li> <li>▪ Pastorówka, ob. Plebania</li> <li>▪ Budynek gospodarczy</li> <li>▪ Budynek gospodarczy</li> </ul>	A/1280 25.04.2007
2.	<b>Dąbrowa Chełmińska</b>	Boluminek	Zespół kościoła parafialnego p. w. św. Wojciecha i św. Katarzyny: <ul style="list-style-type: none"> <li>▪ Kościół</li> <li>▪ Cmentarz przykościelny</li> <li>▪ Ogrodzenie z częścią działki nr 36/1</li> </ul>	A/44 28.12.2001
		Czarże	<ul style="list-style-type: none"> <li>▪ Kościół rzymskokatolicki parafialny p.w. Narodzenia NMP</li> <li>▪ Cmentarz przykościelny wraz z działką 267/4</li> </ul>	A/1687 03.12.2015
		Dąbrowa Chełmińska	Kościół ewangelicki, ob. filialny p.w. Wniebowzięcia NMP	A/45 28.12.2001
		Ostromecko	Kościół filialny p.w. św. Mikołaja, Stanisława i Jana Chrzciciela	A/753 30.11.1929
			Zespół pałacowy; <ul style="list-style-type: none"> <li>▪ Pałac tzw. „stary”</li> <li>▪ Park</li> </ul>	A/271 10.02.1960
			<ul style="list-style-type: none"> <li>▪ Pałac tzw. „nowy”</li> <li>▪ Zespół tarasów przy pałacu tzw. „nowym”</li> <li>▪ Mauzoleum rodziny Schönborn – Alvensleben w parku</li> </ul>	24.04.1991
Zespół obiektów budowlanych Wytwórni Wód Stołowych: <ul style="list-style-type: none"> <li>▪ Budynek mieszkalno-administracyjny</li> <li>▪ Budynek produkcyjny</li> <li>▪ Mur oporowy</li> </ul>	A/1413 23.01.1992			
3.	<b>Dobrcz</b>	Gądecz	Założenie dworsko-parkowe: <ul style="list-style-type: none"> <li>▪ Dwór</li> <li>▪ Park</li> </ul>	A/1078 12.12.1994
		Karolewo	Pozostałości założenia dworsko-parkowego: <ul style="list-style-type: none"> <li>▪ Oficyna dworska</li> <li>▪ Park</li> </ul>	A/1119 04.10.1993



		Kotomierz	Założenie dworsko-parkowe: <ul style="list-style-type: none"> <li>▪ Dwór</li> <li>▪ Park</li> </ul>	A/1001 05.06.1987 wyjaśnienie treści decyzji: 25.04.2006
		Kozielec	Kościół filialny p.w. Niepokalanego Poczęcia NMP	A/787 23.10.1991
		Pauliny	Założenie dworski-parkowe: <ul style="list-style-type: none"> <li>▪ Dwór</li> <li>▪ Park</li> <li>▪ Mur kamiennie-ceglany</li> </ul>	A/1011 10.12.1992
		Trzebień	Złożenie dworsko-parkowe: <ul style="list-style-type: none"> <li>▪ Dwór</li> <li>▪ Park</li> </ul>	A/1095 17.03.1994
		Trzęsacz	Założenie dworsko-parkowe: <ul style="list-style-type: none"> <li>▪ Dwór</li> <li>▪ Park</li> <li>▪ 2 Obory</li> <li>▪ Spichlerz</li> </ul>	A/1411 29.10.1991 dec. o ustanowieniu granic ochrony konserwatorskiej 06.04.1993
		Włóki	Kościół parafialny p.w. św. Marii Magdaleny	A/777 08.06.1955
4.	<b>Koronowo</b>	Buszkowo	Most kolejowy nad rzeką Krówką	A/1421 17.07.1997
		Byszewo	Zespół kościoła pocysterskiego, ob. Parafialnego p.w. Świętej Trójcy: <ul style="list-style-type: none"> <li>▪ Kościół</li> </ul>	A/1635 04.03.1931
			<ul style="list-style-type: none"> <li>▪ Dzwonnica</li> <li>▪ Cmentarz przykościelny</li> <li>▪ Historyczne ogrodzenie cmentarza</li> <li>▪ Spichlerz przy plebanii wraz z częścią działki nr 35</li> </ul>	A/1633 10.05.2013
		Gościeradz	Założenie dworsko- parkowe: <ul style="list-style-type: none"> <li>▪ Dwór</li> <li>▪ Park</li> </ul>	A/1061 21.02.1996
		Huta	Założenie dworsko- parkowe: <ul style="list-style-type: none"> <li>▪ Dwór</li> <li>▪ Park</li> <li>▪ Stajnia</li> <li>▪ Gorzelnia</li> </ul>	A/1045 15.05.1991
		Koronowo - Miasto	Dzielnica Starego Miasta	A/1418 16.09.1957
			Zespół Klasztoru oo. Cystersów: <ul style="list-style-type: none"> <li>▪ Kościół klasztorny, ob. parafialny p.w. Wniebowzięcia NMP</li> </ul>	nr rej. Dawnego woj. Bydgoskiego: A/212
			<ul style="list-style-type: none"> <li>▪ Pałac Opata</li> </ul>	A/873 24.04.1995
			Kościół filialny p.w. św. Andrzeja	nr rej. dawnego woj. bydgoskiego: A/213 04.03.1931
			Synagoga, ul. Szkolna 6	A/1060 24.06.1996

			Cmentarz z końca XIV w. przy kościele filialnym pw. Św. Andrzeja położony na działce nr 959 ul. Farna 25	A/1708 25.10.2016
			Cmentarz żydowski, ul. Kotomierska	A/1289 03.01.1990
			Ratusz - budynek główny zgodnie z załącznikiem nr 1 do decyzji, Plac Zwycięstwa 1	A/1603 02.12.2011
			Młyn wodny, ul. Nakielska 11	A/1142 03.04.1957
			Most kolejowy wąskotorowy nad Brdą	A/1422 21.07.1997
	Krapiewo		Założenie dworsko- parkowe: <ul style="list-style-type: none"> <li>▪ Dwór</li> <li>▪ Park</li> <li>▪ Spichrz</li> </ul>	A/1423 05.06.1987
	Lucim		Dwór	A/1151 15.06.1985
	Łąsko Wielkie		Zespół kościoła parafialnego p.w. św. Anny: <ul style="list-style-type: none"> <li>▪ Kościół</li> </ul>	A/756 04.03.1931
			<ul style="list-style-type: none"> <li>▪ Cmentarz przy Kościele</li> <li>▪ Dzwonnica</li> <li>▪ Ogrodzenie cmentarza od strony południowo-zachodniej</li> </ul>	A/1576 10.12.2010
	Mąkowarsko		<ul style="list-style-type: none"> <li>▪ Kościół parafialny p.w. Św. Wawrzyńca</li> <li>▪ Cmentarz przykościelny</li> </ul>	A/188 23.08.2004
	Nowy Jasiniec		Ruiny zamku wraz z terenem okalającym je i porośłym drzewami i krzewami	A/761 18.10.1934
	Wtelno		Kościół parafialny p.w. św. Michała	A/778 08.06.1955
	Wierzchucin Królewski		Kościół p.w. śś. Apostołów Piotra i Pawła	A/1546 11.12.2009
5.	Nowa Wieś Wielka	Brzoza	Pałacyk Myśliwski	A/1077 08.12.1994
		Nowa Wieś Wielka	Kościół ewangelicko-augsburski., ob. parafialny rzym.-kat. p.w. Niepokalanego Poczęcia NMP	A/828 08.01.1997
		Prądocin	Dom - zajazd podcieniowy	Nr rej. Dawnego województwa bydgoskiego: A/243 21.09.1937
6.	Osielsko	Osielsko	Zespół kościoła parafialnego p.w. Narodzenia NMP: <ul style="list-style-type: none"> <li>▪ Kościół</li> <li>▪ Kostnica</li> <li>▪ Cmentarz przykościelny z częścią działki nr 1081</li> </ul>	A/1006 17.05.2006
		Żołędowo	Kościół parafialny p.w. Podwyższenia Krzyża Św.	A/776 08.06.1955

			Kaplica grobowa Moszczeńskich h. Nałęcz na cmentarzu przy kościele parafialnym p.w. Podwyższenia Krzyża Św.	A/1680 24.07.2015
			Założenie dworsko- parkowe: ▪ Dwór ▪ Park	A/1039 07.03.1989
7.	Sicienko	Kruszyn	Zespół kościoła poewangelickiego, ob. parafialnego rzym.-kat. p.w. Św. Kazimierza Królewicza: ▪ Kościół ▪ Kamienne ogrodzenie ▪ Zadrzewiony teren przykościelny	A/835 16.03.1998
			Założenie dworsko-parkowe: ▪ Dwór ▪ Park	A/1043 23.04.1991
		Kruszyniec	→ zob. Zespół Kanału Bydgoskiego	
		Mochle	Założenie dworsko-parkowe	A/1190 15.06.1985
		Osówiec	Założenie dworsko-parkowe: ▪ Dwór ▪ Park	A/976 05.06.1987
		Pawłówek	→ zob. Zespół Kanału Bydgoskiego	
		Sicienko	Kościół ewangelicki, ob. parafialny rzym.-kat. p.w. św. Andrzeja Boboli	A/803 25.01.1991
		Słupowo	Założenie dworsko-parkowe	A/1181 15.12.1984
		Wojnowo	Założenie dworsko-parkowe	A/1436 15.06.1985
		Zielonczyn	→ zob. powyżej Zespół Kanału Bydgoskiego	
8.	Solec Kujawski	Solec Kujawski - Miasto	Kościół parafialny p.w. św. Stanisława Biskupa i Męczennika, ▪ Kościół ewangelicki, ob. Rzymsko-katolicki parafialny p.w. Najświętszego Serca Pana Jezusa ▪ Północny odcinek ogrodzenia z bramą i dwiema furtkami	A/48 05.04.2002
			Cmentarz rzym.-kat. parafii p.w. św. Stanisława Kostki, ul. 23 Stycznia	A/1614 30.05.2012
			Zespół domu, ob. Zespół Szkół Zawodowych, ul. 23 Stycznia 13 ▪ Dom ob. Szkoła ▪ Ogrodzenie	A/1135 07.03.1989
				A/844 18.12.1998