

Raport podsumowujący proces konsultacyjny „Problemy i potrzeby osób niepełnosprawnych w powiecie chełmińskim” realizowany przez Powiatowe Centrum Pomocy Rodzinie w Chełmnie

I. Opis procesu konsultacyjnego

Poznanie rzeczywistych potrzeb osób niepełnosprawnych i zaplanowanie najlepszych form pomocy – to zadanie, które w powiecie chełmińskim wyznaczyły sobie wspólnie Powiatowe Centrum Pomocy Rodzinie oraz współpracujące z nim organizacje pozarządowe.

Proces konsultacyjny, którego efektem jest niniejszy raport zakładał dwa etapy:

1. Diagnozę - szczegółowe rozpoznanie problemów i potrzeb osób niepełnosprawnych, z wykorzystaniem m.in. ankiet i wywiadów przeprowadzanych zarówno z osobami niepełnosprawnymi, jak również osobami z ich najbliższego otoczenia.
2. Wypracowanie nowych propozycji działań na potrzeby osób niepełnosprawnych i osób z ich otoczenia.

Proces od początku opiera się na zasadzie współpracy międzysektorowej. Do udziału w nim zostali zaproszeni przedstawiciele jednostek samorządowych, organizacji pozarządowych, przedsiębiorcy a także mieszkańcy. Szczególną rolę w procesie odegrała współpraca Powiatowego Centrum Pomocy Rodzinie z lokalnymi organizacjami pozarządowymi, której efektem jest m.in. nowatorskie badanie sytuacji osób niepełnosprawnych – podopiecznych organizacji pozarządowych i PCPR Chełmno.

Proces zakładał wykorzystanie pojawiających się pomysłów i koncepcji w ramach nowej „Powiatowej Strategia Rozwiązywania Problemów Społecznych na lata 2014-2020”, która została zatwierdzona przez Zarząd Powiatu Chełmińskiego pod koniec 2014 roku.

II. Badanie potrzeb

Badanie potrzeb i problemów osób niepełnosprawnych oraz ich otoczenia w powiecie chełmińskim przeprowadzone zostało od 06.2014 do 09.2014 roku na reprezentatywnej grupie osób: 36 osób niepełnosprawnych lub opiekunów (wywiady), 35 rodzin/opiekunów (wywiady), 7 organizacji pozarządowych i 5 publicznych instytucji pomocowych (ankieta internetowa), 9 przedsiębiorców (ankieta internetowa).

III. Spotkania dyskusyjne

Punktem wyjścia do analizy problemów osób niepełnosprawnych w powiecie chełmińskim były spotkania dyskusyjne Grupy Roboczej, które odbyły się w Powiatowym Centrum Pomocy Rodzinie w oparciu o raport z badania pilotażowego pt. [„Potrzeby osób niepełnosprawnych i ich otoczenia w powiecie chełmińskim”](#).

W skład Grupy Roboczej weszli:

Lp.	Imię i nazwisko	Organizacja
1.	Ewa Wirosławska	Powiatowe Centrum Pomocy Rodzinie w Chełmnie
2.	Sławomir Cieśliski	Powiatowy Urząd Pracy w Chełmnie
3.	Dariusz Jach	Stowarzyszenie Ludzie-Ludziom w Chełmnie
4.	Sylwester Glaubert	Powiatowe Centrum Pomocy Rodzinie w Chełmnie



KAPITAŁ LUDZKI
NARODOWA STRATEGIA SPÓJNOŚCI



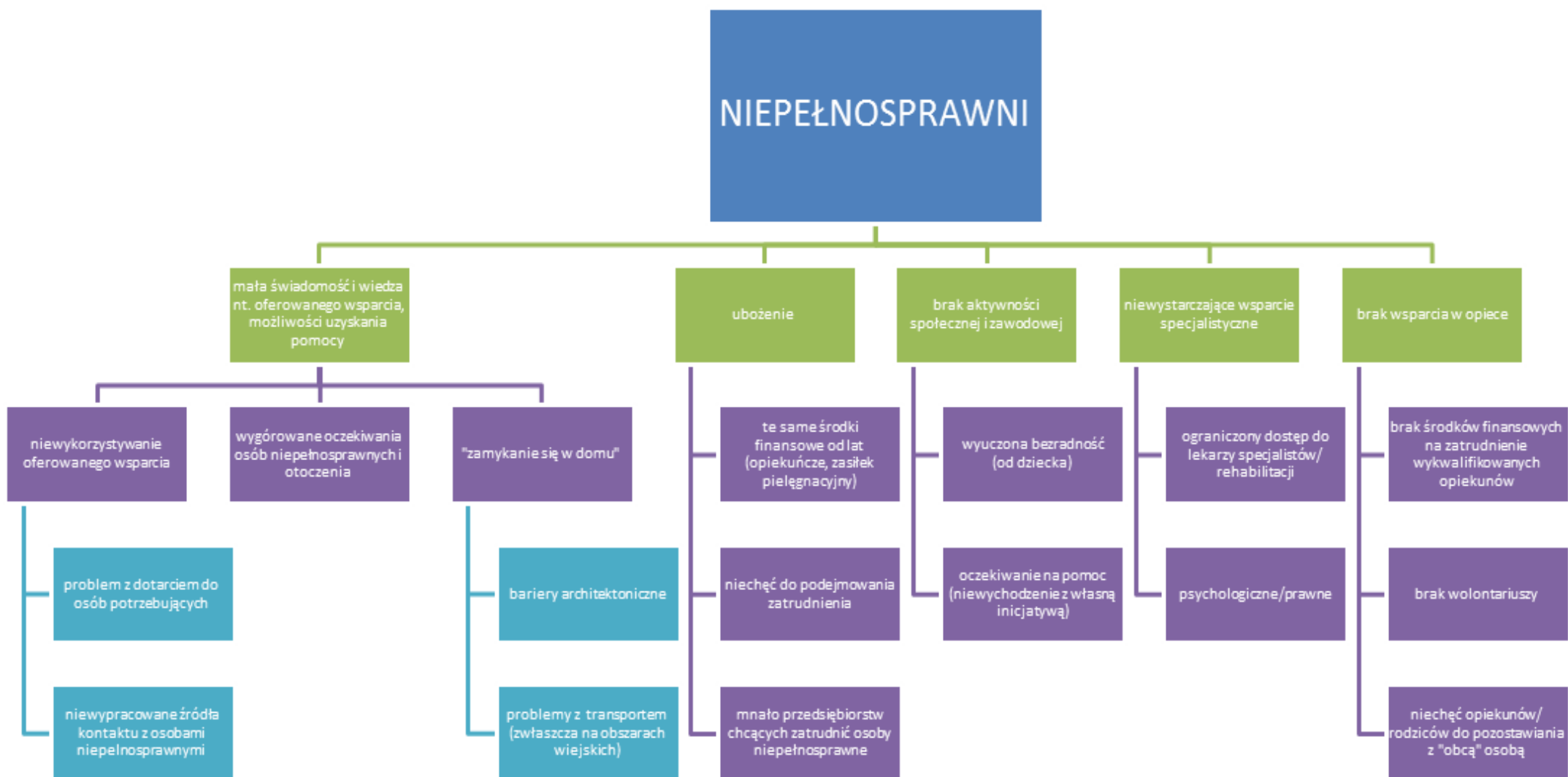
UNIA EUROPEJSKA
EUROPEJSKI
FUNDUSZ SPOŁECZNY



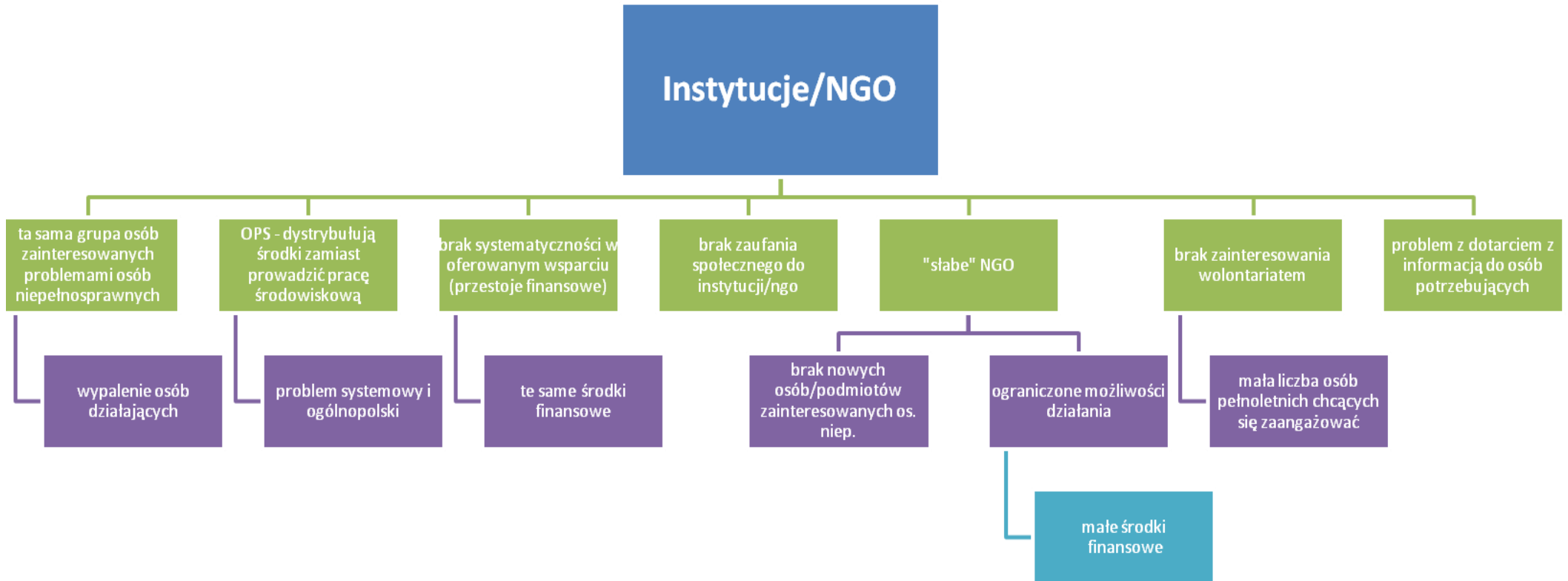
5.	Arleta Latuszek	Gminny Ośrodek Pomocy Społecznej w Stolnie
6.	Maria Rostek	Stowarzyszenie Dzieci, Młodzieży i Osób Niepełnosprawnych „Świąteczko Nadziei” w Chełmnie
7.	Krzysztof Poliwko	Gminny Ośrodek Pomocy Społecznej w Papowie Biskupim
8.	Iwona Janiak	Poradnia Psychologiczno-Pedagogiczna w Chełmnie
9.	Robert Kościński	Stowarzyszenie Pro Bono Hominis – Dla Dobra Człowieka w Mgoszczu

Pierwszy etap prac polegał na diagnozie potrzeb wynikających z badania. Na tej podstawie dokonano analizy problemów. Określone problemy podzielono na te które dotyczą osób niepełnosprawnych oraz instytucji i organizacji pozarządowych świadczących wsparcie i ujęto je w diagramach – uproszczona formuła drzewa problemów. Kolejny etap prac grupy polegał na przeformułowaniu problemów na cele, a dalej na podstawie wypracowanych celów – konkretnych działań.

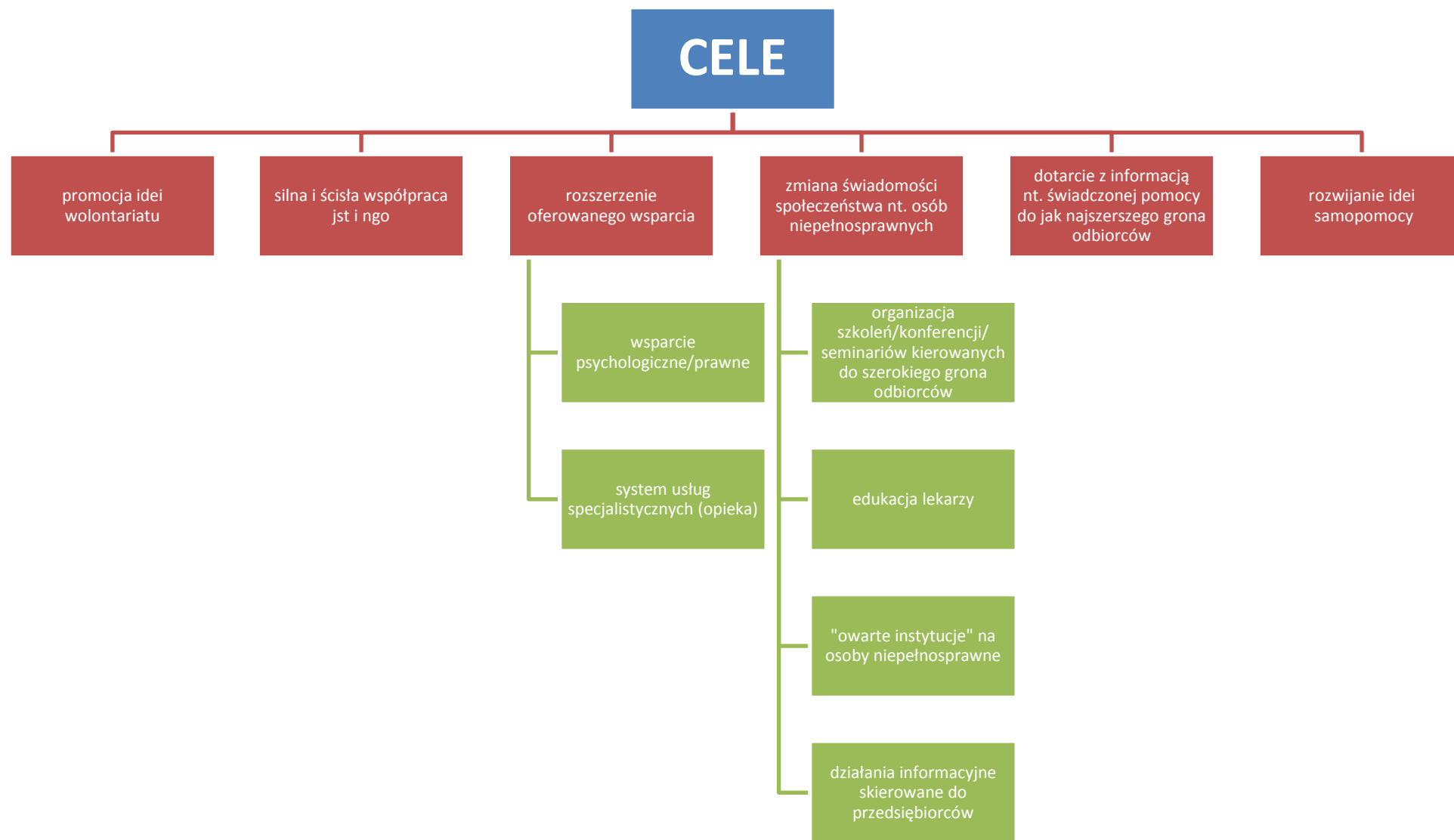
IV. Problemy niepełnosprawnych w powiecie chełmińskim.



V. Problemy instytucji pomocowych i organizacji pozarządowych świadczących wsparcie



VI. Cele związane z problemami i potrzebami osób niepełnosprawnych i ich otoczenia



VII. Działania

W toku spotkań i prowadzonych dyskusji określono cele będące odpowiedzią na zdiagnozowane problemy, a w tym możliwości:

- rozwoju współpracy międzysektorowej i zlecenia zadań organizacjom pozarządowym,
- nowych rozwiązań systemowych,
- nowych form wsparcia,
- ustrukturyzowania istniejącego wsparcia.

Promocja idei wolontariatu

Promocja idei wolontariatu stanowi odpowiedź na kilka zdiagnozowanych problemów i potrzeb, w tym m.in.:

- braku pomocy i wsparcia rodzin w opiece nad osobą niepełnosprawną (a tym samym braku czasu na załatwienie formalności czy odpoczynek);
- samotności osób niepełnosprawnych (brak kontaktu z rówieśnikami, innymi osobami niepełnosprawnymi, a także osobami spoza kręgu rodzinnego, które mógłby zapewnić kontakt z wolontariuszem);
- braku wykwalifikowanej kadry (problem z nowymi pracownikami w administracji publicznej i organizacjach pozarządowych, którzy posiadaliby doświadczenie pracy z osobami niepełnosprawnymi – w związku z tym istnieje konieczność wykształcenia odpowiedniej kadry m.in. dzięki działaniom wolontaryjnym);

Warto również zaznaczyć, że promocja idei wolontariatu pojawiała się również w innych procesach konsultacyjnych (PUP Chełmno, LGD).

Działania

Społeczność lokalną należy zapoznać z działaniami podejmowanymi przez organizacje pozarządowe, administrację publiczną i inne jednostki pomocowe, ponieważ jak wskazują doświadczenia członków Grupy Roboczej działalność tych podmiotów jest bardziej znana w województwie, niż w powiecie. W kolejnym etapie należy również wypracować modę na wolontariat, zarówno wśród młodzieży (uczniów szkół gimnazjalnych i ponadgimnazjalnych), jak i seniorów (Kluby Seniora, organizacje zrzeszające emerytów/rencistów).

Zestawienie pomysłów i szans na rozwój wolontariatu w Powiecie Chełmińskim:

- [1] Konkurs ofert na rozwój i promocję idei wolontariatu (Powiat Chełmiński)
- [2] Wyznaczanie standardów działania w zakresie współpracy z wolontariuszami w organizacjach pozarządowych i administracji publicznej
- [3] Ścisła współpraca organizacji pozarządowych i administracji publicznej w zakresie wolontariatu
- [4] Wymiana wolontariuszy (wolontariat zagraniczny)
- [5] Światowe Dni Młodzieży 2016 w Krakowie
- [6] Wskazywanie korzyści wynikających z wolontariatu (wymiana kulturowa, nauka języka)

W instytucjach pomocowych i organizacjach pozarządowych, promocję idei wolontariatu należy rozpocząć od:

- [1] Wewnętrznej analizy podmiotu (z kim współpracujemy, w jakich sytuacjach, jaka to współpraca, do jakich zadań potrzebujemy wolontariuszy, w jakim wieku powinni być wolontariusze itp.).

- [2] Wymiany informacji pomiędzy podmiotami nt. planowanych działań do których zamierzamy zaangażować wolontariuszy (łączenie zasobów wolontaryjnych i kadrowych podmiotów).
- [3] Wyznaczenia osoby/osób, podmiotu/podmiotów odpowiedzialnych za nawiązywanie współpracy/koordynowanie (tu pojawia się bardzo ważne pytanie, czy chcemy pozyskiwać wolontariuszy samodzielnie, czy we współpracy z innymi podmiotami).
- [4] Szkolenia dla kadry z zakresu współpracy z wolontariuszami (np. koordynowanie wolontariatem, nawiązywanie współpracy, prawa i obowiązki związane z podejmowaniem współpracy z wolontariuszami), szkolenia dla samych wolontariuszy (prawa i obowiązki wolontariuszy, szkolenia specjalistyczne i tematyczne związane z rodzajem działalności, którą wolontariusz ma wykonywać).

Współpraca międzysektorowa

Współpraca administracji publicznej i organizacji pozarządowych w powiecie chełmińskim istnieje, choć jest spontaniczna i zupełnie nieformalna, dotyczy głównie współpracy z najprężniej działającymi organizacjami pozarządowymi. Ze względu na diagnozowany brak wiedzy osób niepełnosprawnych i otoczenia na temat oferowanego wsparcia warto współpracę pogłębić i poszerzyć. Ponadto publiczne jednostki pomocowe wskazują na problem związany z realizacją konkretnych działań skierowanych do osób niepełnosprawnych (problem dotyczy przede wszystkim rekrutacji niepełnosprawnych uczestników do udziału w projektach, a także późniejszego utrzymania ich frekwencji). Postulat związany z silniejszą współpracą organizacji pozarządowych i administracji publicznej w powiecie chełmińskim zwiększa możliwości rozszerzania wsparcia kierowanego do niepełnosprawnych (np. „niedublowania” oferty, kompleksowości wsparcia, atrakcyjności oferty).

Działania

- [1] Regularne badanie potrzeb osób niepełnosprawnych.
- [2] Wymiana informacji nt. udziału w konkursach (konkursy wspólne, partnerskie).
- [3] Ustalenie wspólnych procedur/ standardów (wymagane zarówno w jst i ngo)
- [4] Częstsze spotkania (wymiana informacji, informowanie o podejmowanych działaniach, dobre praktyki).
- [5] Analiza możliwości zlecania zadań organizacjom pozarządowym.
- [6] Podnoszenie standardów działania organizacji pozarządowych (m.in. rozwój wolontariatu, księgowość, itp.) ponieważ tylko organizacje pozarządowe działające zgodnie z obowiązującymi wymogami prawa będą solidnymi partnerami administracji publicznej.

Rozszerzenie oferowanego wsparcia dla niepełnosprawnych

Konieczność rozszerzenia oferowanego obecnie wsparcia osób niepełnosprawnych zwłaszcza w zakresie wsparcia psychologicznego i prawnego, a także podkreślana w każdej diagnozie konieczność rozwijania rehabilitacji specjalistycznej.

Wsparcie psychologiczne:

Ze względu na duże zapotrzebowanie na poradnictwo psychologiczne, konieczna jest szersza promocja wsparcia istniejącego (świadczonego przez Poradnię Psychologiczno-Pedagogiczną oraz Powiatowe Centrum Pomocy Rodzinie), a także stopniowe zwiększenie i rozszerzenie poradnictwa

psychologicznego (np. ze względu na duże zapotrzebowanie na konsultacje psychologiczne w szkołach).

Wsparcie prawne:

Wsparcie w zakresie doradztwa prawnego jest świadczone przez lokalne podmioty (PCPR w Chełmnie i Stowarzyszenie Ludzie Ludziom), jednak nie cieszy się zbyt dużym zainteresowaniem. Dlatego konieczna jest szeroka promocja (np. listy pocztowe, ogłoszenia w prasie lokalnej).

Rehabilitacja specjalistyczne:

Problem braku wystarczającego zabezpieczenia rehabilitacyjnego osób niepełnosprawnych stanowi poważny problem ogólnopolski. Warto w związku z tym rozważyć w jaki sposób można byłoby rozwiązać ten problem lokalnie.

W małym zakresie i zupełnie nieformalnie rehabilitację prowadzi Stowarzyszenie Ludzie-Ludziom, udostępniając w tym celu infrastrukturę ośrodka. Podobne działania lecz w jeszcze mniejszym zakresie prowadzi Stowarzyszenie „Światło Nadziei”.

Zmiana świadomości rodziców i otoczenia osób niepełnosprawnych

Konieczność wpłynięcia na zmianę świadomości otoczenia osób niepełnosprawnych (opiekunowie, rodzice) i samych niepełnosprawnych pojawiała się na każdym kroku procesu konsultacyjnego.

Wynika głównie z roszczeniowej postawy osób niepełnosprawnych i otoczenia, a także złej oceny niepełnosprawnego dziecka i przeświadczenia, że bez wsparcia, opieki i ciągłego nadzoru samo sobie nie poradzi (powszechne podejście „po co ma podejmować jakiegokolwiek działania aktywizacyjne, zarówno społeczne jak i zawodowe, skoro jest osobą niepełnosprawną” – rodzice nie wierząc w możliwości dziecka zaniżają jego samoocenę). Tym samym z roku na rok zwiększa się liczba wniosków o objęcie dzieci wczesnym wspomaganie i indywidualnym nauczaniem.

Problem zmiany świadomości rodziców i otoczenia samych niepełnosprawnych, a także samych niepełnosprawnych należy prowadzić dwukierunkowo: edukacja specjalistów i edukacja rodziców/otoczenia.

Edukacja specjalistów:

Lekarzy pierwszego kontaktu, służb mundurowych, nauczycieli, pracowników socjalnych jest ważna z wielu względów lecz jednym z najważniejszych jest konieczność świadomego kierowania osobami niepełnosprawnymi będącymi w potrzebie [np. rodzice, którzy dowiadują się o chorobie dziecka, rodzice zostawieni sami sobie]. Jednym z przykładów prowadzenia edukacji mogą być szkolenia i konferencje tematyczne.

Edukacja rodziców/otoczenia:

Konieczność edukacji rodziców/otoczenia w zakresie sprawowania opieki nad niepełnosprawnymi dziećmi, rozwijania ich kompetencji, edukacji, aktywizacji społecznej i zawodowej. W celu ustrukturyzowania ścieżki edukacji konieczne jest zaplanowanie i podział zadań pomiędzy podmiotami zajmującymi się osobami niepełnosprawnymi.

Bardzo ważnym elementem edukacji rodziców jest rozwijanie idei samopomocy, która dodatkowo będzie rozwiązywała inne problemy (np. małej świadomości i wiedzy nt. oferowanego wsparcia i możliwości uzyskania pomocy, roszczeniowej postawy, samotności). Grupę Samopomocy (GS) od 9 lat prowadzi Stowarzyszenie Ludzie Ludziom. Członkami grupy jest 26 rodzin (działają na podstawie kodeksu, mają szerokie rozpoznanie potrzeb). Dodatkowym aspektem Grupy Samopomocy jest

kontakt z innymi rodzinami/osobami o podobnych do świadczeniach oraz wsparcie w momencie uświadomienia, że w przyszłości dzieci niepełnosprawne będą musiały poradzić sobie same (bez wsparcia i pomocy).

Działania

- [1] Wskazywanie korzyści z udziału w GS (np. bezpłatne obozy dla dzieci niepełnosprawnych, wyjazdy integracyjne i spotkania).
- [2] Informacje – wskazywanie miejsca gdzie i kiedy odbywają się spotkania.
- [3] Szeroka promocja (np. zaproszenia wysyłane pocztą tradycyjną).

Aktywizacja społeczna i zawodowa

Praca w Polsce zawsze była dobrem trudno dostępnym dla osób niepełnosprawnych. W warunkach gospodarki rynkowej osoby te napotykały na coraz większe trudności w dostępie do otwartego rynku pracy. Ze szczególną mocą trudności tych doświadczają niepełnosprawni mieszkańcy obszarów małomiasteczkowych i wiejskich, co dotyczy również i obszaru na którym przeprowadzany jest proces konsultacyjny. Zauważalny proces ubożenia rodzin posiadających niepełnosprawnego członka rodziny oraz niechęć przedsiębiorstw do zatrudniania osób niepełnosprawnych powodują, iż konieczne jest podejmowanie działań aktywizacji społecznej i zawodowej wśród niepełnosprawnych. Równie ważne jest podejmowanie działań edukacyjnych wśród rodzin i otoczenia osób niepełnosprawnych, które bardzo często zniechęcają niepełnosprawnych członków swoich rodzin do podjęcia zatrudnienia, głównie z obawy o utratę otrzymywanych świadczeń.

Dużym problemem jest również niechęć przedsiębiorstw do zatrudniania osób niepełnosprawnych (zwłaszcza osób chorych psychicznie), w związku z tym konieczne jest prowadzenie akcji informacyjnych polegających na wskazywaniu pozytywnych aspektów wynikających z zatrudniania osób niepełnosprawnych.

Działania

- [1] Akcja informacyjna skierowana do firm dot. korzyści wynikających z zatrudniania osób niepełnosprawnych (np. przeprowadzona we współpracy z PUP w Chełmnie).
- [2] Akcja informacyjna skierowana do osób niepełnosprawnych i otoczenia dotycząca wskazywania korzyści wynikających z podejmowania zatrudnienia.
- [3] Podejmowanie współpracy z innymi podmiotami spoza powiatu, które posiadają doświadczenie i wiedzę w zakresie aktywizacji zawodowej osób niepełnosprawnych.

Podsumowanie

Zaproponowane w toku realizacji procesu konsultacyjnego rozwiązania mogą być zrealizowane w ramach „Strategii Rozwiązywania Problemów Społecznych Powiatu Chełmińskiego na lata 2015-2020”. Konieczne jest uzupełnienie raportu o harmonogram realizowanych działań oraz rezultaty.



KAPITAŁ LUDZKI
NARODOWA STRATEGIA SPÓJNOŚCI



POMORSKA FUNDACJA ROZWOJU
KULTURY I SZTUKI



UNIA EUROPEJSKA
EUROPEJSKI
FUNDUSZ SPOŁECZNY

