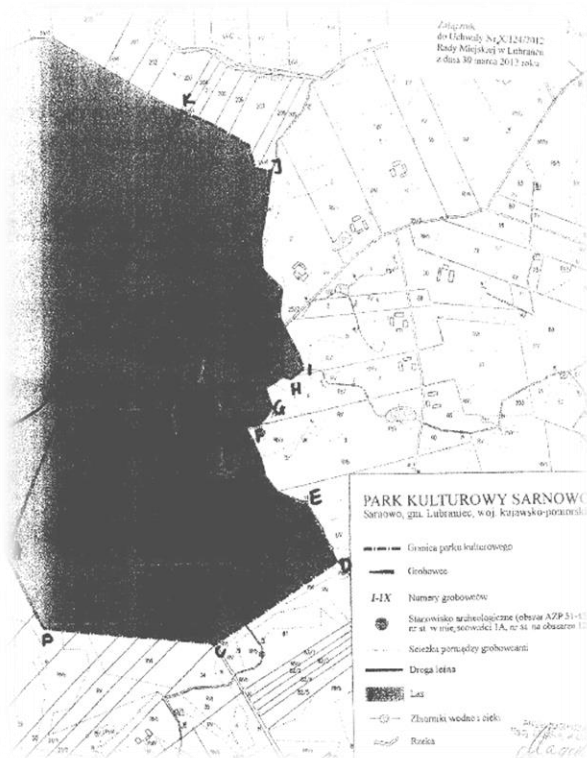


Prognoza oddziaływania na środowisko

miejscego planu zagospodarowania
przestrzennego dla Parku Kulturowego Sarnowo



Spis treści

1. Wstęp	2
1.1. Podstawy formalno-prawne, cel sporządzenia prognozy	3
1.2. Zakres przestrzenny prognozy.....	3
1.3. Zastosowane metody, wykorzystane materiały	3
2. Analiza ustaleń planu.....	8
2.1. Ogólna zawartość i główne cele projektu planu	8
2.2. Powiązania projektu planu z innymi dokumentami	11
2.3. Cele ochrony środowiska ustanowione na szczeblu międzynarodowym, wspólnotowym i krajowym, istotne z punktu widzenia projektowanego dokumentu	13
3. Analizy i oceny	15
3.1. Ocena istniejącego stanu środowiska z uwzględnieniem obszarów prawnie chronionych	15
3.2. Ocena istniejącego stanu środowiska na obszarach objętych przewidywanym znaczącym oddziaływaniem	26
3.3. Potencjalne zmiany stanu środowiska w przypadku braku realizacji projektu planu	26
3.4. Istniejące problemy ochrony środowiska istotne z punktu widzenia realizacji projektu planu	27
4. Oceny rozwiązań.....	27
4.1. Ocena przewidywanych znaczących oddziaływań na środowisko oraz cele i przedmiot ochrony Natura 2000 i jego integralność	27
4.2. Rozwiązania mające na celu zapobieganie, ograniczanie lub kompensację przyrodniczą negatywnych oddziaływań na środowisko, mogących być rezultatem realizacji projektu planu	33
4.3. Propozycja rozwiązań alternatywnych w stosunku do zawartych w projekcie planu wraz z uzasadnieniem ich wyboru, w tym wskazanie napotkanych trudności wynikających z niedostatków techniki lub luk we współczesnej wiedzy	33
5. Informacje końcowe	34
5.1. Możliwe transgraniczne oddziaływanie na środowisko	34
5.2. Przewidywane metody analizy skutków realizacji projektu planu oraz częstotliwość jej przeprowadzania	34
5.3. Wnioski i zalecenia do sposobu realizacji projektu planu	35
5.4. Streszczenie w języku niespecjalistycznym	35
Załączniki	38
Załącznik 1	39
Załącznik 2	40
Załącznik 3	41

Spis rysunków i tabel:

Rysunek 1. Park Kulturowy Sarnowo

Rysunek 2. Studium uwarunkowań i kierunków zagospodarowania przestrzennego gminy Lubraniec - wyrys.

Rysunek 3. opracowanie ekofizjograficzne

Rysunek 4. Mapa podstawowa lasu

Rysunek 5. Mapa podziału Polski na jednolite części wód powierzchniowych JCWP - okolice Lubrańca (wyrys)

Rysunek 6. Mapa hydrogeologiczna Polski, pierwszy poziom wodonośny - (wyrys).

Rysunek 7. Mapa podziału Polski na jednolite części wód podziemnych (JCWPd), jednostka nr 47 (wyrys)

Rysunek 9. Korytarze ekologiczne wg Zakładu Badania Ssaków w Białowieży, 2005 rok

Rysunek 10. Obszar Natura 2000 Słone Łąki w Dolinie Zgłowiądzki

Tabela 1. Sposób uwzględnienia celów SPA w projekcie planu

Tabela 2. Zmiany podstawowych parametrów klimatu w Polsce w latach 1971-2090.

Tabela 3. Wykaz zabytków znajdujących się na obszarze objętym mpzp

Tabela 4. Identyfikacja istniejących i potencjalnych zagrożeń dla zachowania właściwego stanu ochrony siedlisk będących przedmiotem ochrony Natura 2000

Tabela 5. Analiza oddziaływania planowanych funkcji na poszczególne elementy środowiska.

1. Wstęp

1.1. Podstawy formalno-prawne, cel sporządzenia prognozy

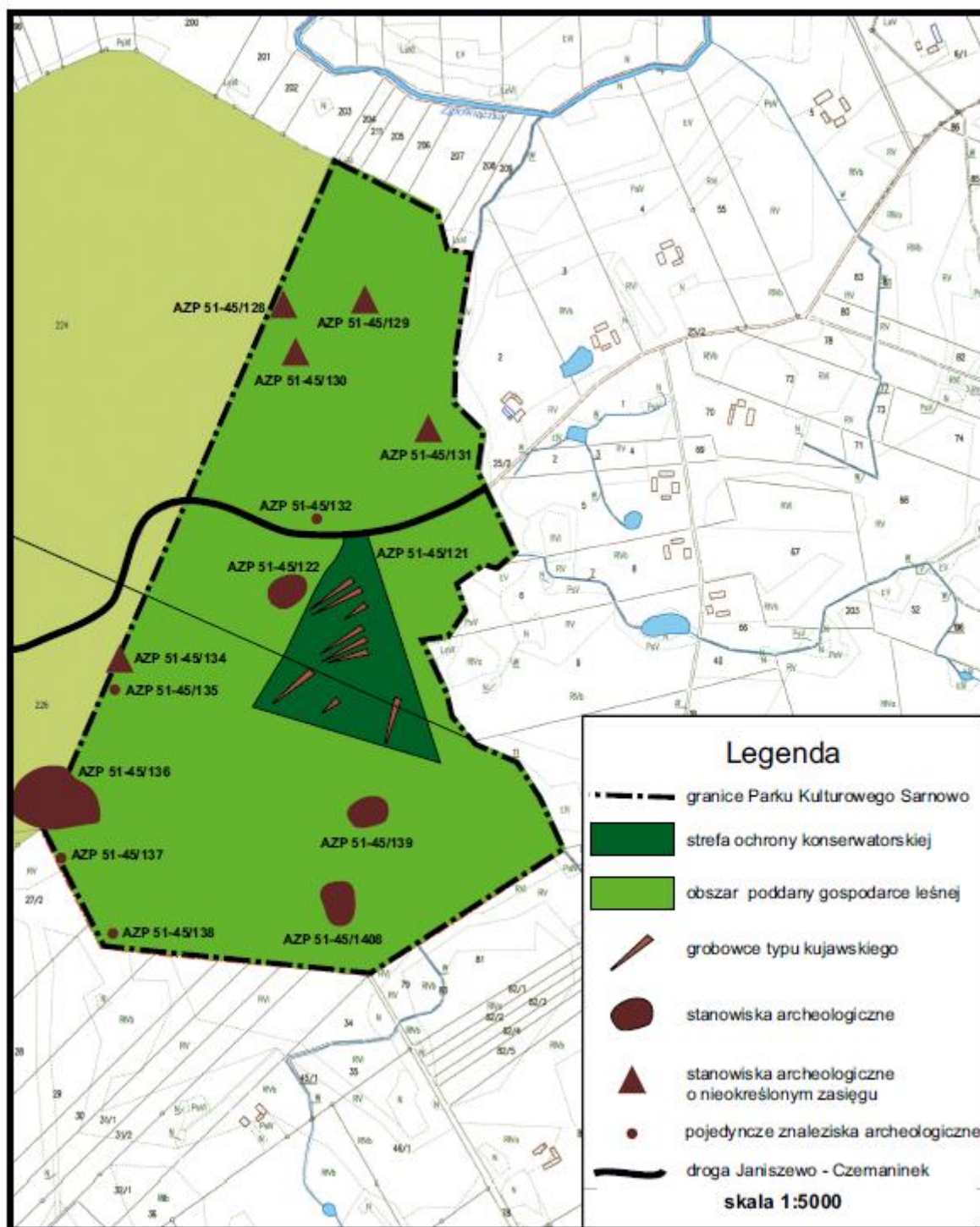
Podstawę prawną opracowania Prognozy oddziaływania na środowisko projektu miejscowego planu zagospodarowania przestrzennego dla obszaru Parku Kulturowego Sarnowo stanowi art. 41 ustawy z dnia 3 października 2008 r. o udostępnieniu informacji o środowisku i jego ochronie, udziale społeczeństwa w ochronie środowiska oraz o ocenach oddziaływania na środowisko (Dz. U. 2020.283 t.j.); oraz Uchwała Nr X/124/2012 Rady Miejskiej w Lubrańcu z dnia 30.03.2012 r. w sprawie przystąpienia do sporządzenia miejscowego planu zagospodarowania przestrzennego j.w. Projekt ocenianego planu zagospodarowania przestrzennego zgodnie z art. 46 ww. ustawy wymaga przeprowadzenia strategicznej oceny oddziaływania na środowisko, której część stanowi niniejsza Prognoza. Zgodnie z art. 17 ustawy z dnia 27.03.2003 r. o planowaniu i zagospodarowaniu przestrzennym (Dz. U. 2020.293 t.j.) prognozę oddziaływania na środowisko sporządza się wraz z projektem miejscowego planu. Następnie Burmistrz poddaje (wraz z projektem miejscowego planu zagospodarowania przestrzennego) prognozę postępowaniu z udziałem społeczeństwa. Sporządzenie prognozy ma na celu stwierdzenie czy realizacja ustaleń projektu planu spowoduje przeobrażenia w środowisku geograficznym. Po stwierdzeniu możliwości przeobrażeń prognoza ma również na celu określenie rodzajów i wielkości przekształceń poszczególnych elementów środowiska oraz środowiska jako całości, a także uciążliwości dla życia ludzi jakie mogą być rezultatem realizacji ustaleń planu.

1.2. Zakres przestrzenny prognozy

Teren objęty opracowaniem położony jest w sołectwie Sarnowo w gminie miejsko-wiejskiej Lubraniec należącej administracyjnie do powiatu włocławskiego województwa kujawsko-pomorskiego.

Przedmiotowy obszar znajduje się w zachodniej części gminy, granicząc poprzez pozostały teren leśny z gminą Topólka. Teren ograniczają od zachodu grunty leśne będące własnością Skarbu Państwa, od północy dolina rzeki Zgłowiączki, od wschodu i południa pola uprawne. Mniej więcej przez środek przedmiotowego terenu w układzie równoleżnikowym przebiega droga leśna wewnętrzna służąca również mieszkańcom gminy.

Granice przedmiotowego obszaru pokrywają się z granicami Parku Kulturowego Sarnowo utworzonego uchwałą Nr XL/324/2010 Rady Miejskiej w Lubrańcu z dnia 22.10.2010 r. Jest to teren w bardzo małym stopniu zmieniony antropogenicznie, obecnie jest to teren leśny, poza ww. drogą zlokalizowane są tu: wiata drewniana oraz tablice informacyjne związane z działalnością parku, dziewięć grobowców megalitycznych w formie wyniesienia terenu pokrytego darnią, wpisane do rejestru zabytków województwa kujawsko-pomorskiego dnia 27.05.1968 r, nr C/68, dawny rej. zab. 126/77/C; pozostałość po osadzie neolitycznej, kultury pucharów lejkowatych oraz po cmentarzysku – obecnie stanowisko archeologiczne (AZP 51-45, nr stanowiska w miejscowości 1A, nr stanowiska na obszarze 122). Dla parku kulturowego, zgodnie z art. 16 ust 6 ustawy z dnia 23.07.2003 r. o ochronie zabytków i opiece nad zabytkami (t.j.Dz.U.2020.282), istnieje obowiązek opracowania miejscowego planu zagospodarowania przestrzennego.



Rysunek 1. Park Kulturowy Sarnowo
 Źródło: Plan ochrony Parku Kulturowego Sarnowo.

1.3. Zastosowane metody, wykorzystane materiały

Zakres merytoryczny prognozy oddziaływania na środowisko miejscowego planu zagospodarowania przestrzennego określa art. 51 ustawy z dnia 3 października 2008 r. o udostępnieniu informacji o środowisku i jego ochronie, udziale społeczeństwa w ochronie środowiska oraz o ocenach oddziaływania na środowisko (Dz. U. 2020. 283 t.j.). Wg ww. ustawy Prognoza oddziaływania na środowisko zawiera:

- 1) informacje o zawartości, głównych celach, projektowanego dokumentu oraz powiązaniach

z innymi dokumentami,

- 2) informacje o metodach zastosowanych przy sporządzeniu prognozy,
- 3) propozycje dotyczące przewidywanych metod analiz skutków realizacji postanowień projektowanego dokumentu oraz częstotliwości jej przeprowadzania,
- 4) informacje o możliwym transgranicznym oddziaływaniu na środowisko,
- 5) streszczenie sporządzone w języku niespecjalistycznym,
- 6) oświadczenie autora (...) o spełnieniu wymagań, o których mowa w art. 74a ust. 2 stanowiące załącznik nr 3 do prognozy;
- 7) datę sporządzenia prognozy, imię, nazwisko i podpis autora (...)

Prognoza oddziaływania na środowisko określa, analizuje i ocenia:

- 1) istniejący stan środowiska oraz potencjalne zmiany tego stanu w przypadku braku realizacji projektowanego dokumentu,
- 2) stan środowiska na obszarach objętych przewidywalnym znaczącym oddziaływaniem,
- 3) istniejące problemy ochrony środowiska istotne z punktu widzenia realizacji projektowanego dokumentu, w szczególności dotyczące obszarów podlegających ochronie na podstawie ustawy z dnia 16 kwietnia 2004 r. o ochronie przyrody,
- 4) cele ochrony środowiska ustanowione na szczeblu międzynarodowym, wspólnotowym i krajowym, istotne z punktu widzenia projektowanego dokumentu, oraz sposoby, w jakich te cele i inne problemy środowiska zostały uwzględnione podczas opracowania dokumentu,
- 5) przewidywane znaczące oddziaływania, w tym oddziaływania bezpośrednie, pośrednie, wtórne, skumulowane, krótkoterminowe, średnioterminowe i długoterminowe, stałe i chwilowe oraz pozytywne i negatywne, na cele i przedmiot ochrony obszaru Natura 2000 oraz integralność tego obszaru, a także na środowisko, a w szczególności na: różnorodność biologiczną, ludzi, zwierzęta, rośliny, wodę, powietrze, powierzchnię ziemi, krajobraz, klimat, zasoby naturalne, zabytki, dobra materialne z uwzględnieniem zależności między tymi elementami środowiska i między oddziaływaniami na te elementy;

Prognoza oddziaływania na środowisko przedstawia:

- 1) rozwiązania mające na celu zapobieganie, ograniczanie lub kompensację przyrodniczą negatywnych oddziaływań na środowisko, mogących być rezultatem realizacji projektowanego dokumentu, w szczególności na cele i przedmiot ochrony obszaru Natura 2000 oraz integralność tego obszaru,
- 2) biorąc pod uwagę cele i geograficzny zasięg dokumentu oraz cele i przedmiot ochrony obszaru Natura 2000 oraz integralność tego obszaru – rozwiązania alternatywne rozwiązań zawartych w projektowanym dokumencie wraz z uzasadnieniem ich wyboru oraz opis metod dokonania oceny prowadzącej do tego wyboru albo wyjaśnienie braku rozwiązań alternatywnych, w tym wskazania napotykanymi trudnościami wynikającymi z niedostatków techniki lub luk we współczesnej wiedzy.

Niniejsza Prognoza jest opracowaniem autorskim, sporządzonym w oparciu o posiadaną wiedzę, inwentaryzację terenu oraz dostępne dane i materiały, t.jk. publikacje, dokumenty, raporty itp., których analiza doprowadziła do sformułowania wniosków końcowych.

W pierwszym etapie poddano analizie stan środowiska przedmiotowego obszaru oraz ustalenia projektu planu. W etapie drugim dokonano oceny ustaleń projektu planu pod względem skutków wpływu tych ustaleń na szeroko pojęte środowisko, w tym przyrodnicze, kulturowe oraz ludzi. Przyjęto następujące kryteria (ze względu na przewidywane znaczące oddziaływanie): (B) bezpośrednie, (P) pośrednie, (K) krótkoterminowe, (Ś) średnioterminowe, (D) długoterminowe, (S) stałe, (CH) chwilowe, (W) wtórne, (S) skumulowane oraz pozytywne i negatywne. Podczas oceny dokonano wszechstronnej oceny powiązań między łagodzeniem zmian klimatu, adaptacją do nich oraz innymi kwestiami środowiskowymi. W etapie końcowym zaproponowano sposoby monitorowania realizacji ustaleń projektu planu oraz sformułowano wnioski.

Do sporządzenia niniejszej Prognozy wykorzystano następujące materiały:

- „Studium uwarunkowań i kierunków zagospodarowania przestrzennego gminy Lubraniec”, uchwała Rady Miejskiej w Lubrańcu Nr VI/50/2019 z dnia 24.05.2019 r.

- Z. Brenda, M. Sobotka, A. Majewska „Gmina Lubraniec. Opracowanie ekofizjograficzne”, Włocławek 2016
- J. Rudnicka „Prognoza oddziaływania na środowisko projektu studium uwarunkowań i kierunków zagospodarowania przestrzennego gminy Lubraniec” sierpień-wrzesień 2018 r.
- Program ochrony środowiska województwa kujawsko-pomorskiego na lata 2017-2020 z perspektywą na lata 2021-2024; Uchwała Nr XXXVI/611/17 Sejmiku Województwa Kujawsko-Pomorskiego z dnia 25 września 2017 r.
- Jerzy Solon (i inni) “Physico-geographical mesoregions of Poland: Verification and adjustment of boundaries on the basis of contemporary spatial data, Geographia Polonica” 2018, vol. 91, iss. 2, s.143-170
- Jan Marek Matuszkiewicz „Regionalizacja geobotaniczna Polski”, IGiPZ PAN, Warszawa, 2008
- Zasoby internetowe Generalnej Dyrekcji Ochrony Środowiska, [www. geoserwis.gdos.gov.pl/](http://www.geoserwis.gdos.gov.pl/), dostęp: 15.05.2020
- Zasoby internetowe Instytutu Geografii i Przestrzennego Zagospodarowania PAN, www.igipz.pan.pl, dostęp: 15.05.2020
- Zasoby internetowe Państwowego Instytutu Geologicznego <http://baza.pgi.gov.pl>, w tym: „Szczegółowa mapa geologiczna Polski”, arkusz 441 Brześć Kujawski, skala 1: 50 000, PIG, PIB, Warszawa 2015; dostęp: 11.05.2020; „Mapa geośrodowiskowa Polski”, arkusz 441 Brześć Kujawski, skala 1:50 000, PIG Warszawa 2007r.; „Szczegółowa mapa hydrologiczna Polski” ,arkusz 441 Brześć Kujawski, skala 1: 50 000, PIG, PIB, Warszawa 2015, dostęp 11.05.2020
- <http://wloclawek.geoportal2.pl> dostęp: 11.05.2020
- Państwowe Gospodarstwo Wodne Wody Polskie,
- „Charakterystyka geologiczna i hydrogeologiczna zweryfikowanych JCWPd”, Warszawa 2008; <https://www.pgi.gov.pl/psh/> - dostęp: 11.05.2020
- Jędrzejewski W. (i inni) „Projekt korytarzy ekologicznych łączących Europejską Sieć Natura 2000 w Polsce”. Zakład Badania Ssaków PAN, Białowieża 2011
- Mapy zagrożenia powodziowego i mapy ryzyka powodziowego opracowane w ramach projektu "Informatyczny System Osłony Kraju przed nadzwyczajnymi zagrożeniami" (ISOK), Instytut Meteorologii i Gospodarki Wodnej PIB - Centra Modelowania Powodzi i Suszy w Gdyni, Poznaniu, Krakowie i we Wrocławiu, 2015r.
- „Plan gospodarki odpadami województwa kujawsko-pomorskiego na lata 2016-22 z perspektywą na lata 2023 – 2028”, Urząd Marszałkowski województwa kujawsko-pomorskiego
- Plan gospodarowania wodami na obszarze dorzecza Wisły, Rozporządzenie Rady Ministrów z 18.10.2016r. (Dz. U. 2016, poz. 1911)
- Środowisko przyrodnicze w województwie włocławskim, Włocławskie Towarzystwo Naukowe, Włocławek 1997 r.;
- Geografia fizyczna Polski, J. Kondracki. PWN Warszawa 1998;
- Strategiczny plan adaptacji dla sektorów i obszarów wrażliwych na zmiany klimatu do roku 2020; z perspektywą do roku 2030, Warszawa październik 2013 r. (SPA)
- Dane Głównego Inspektora Ochrony Środowiska umieszczone na: www.gios.gov.pl, dostęp: lipiec 2020;
- Zarządzenie Regionalnego Dyrektora ochrony Środowiska w Bydgoszczy z dnia 20.06.2018r. w sprawie ustanowienia planu zadań ochronnych dla obszaru natura 2000 Słone Łąki w Dolinie Zgłowiączki PLH040037;

- Plan ochrony Parku Kulturowego Sarnowo, dr Piotr Papiernik, Lubraniec 2020 (Uchwała Nr XXI/192/2021 Rady Miejskiej w Lubrańcu z dnia 29.03.2021r.).

Ponadto oparto się na obowiązujących przepisach prawa, w szczególności:

- Ustawa z dnia 3 października 2008 r. o udostępnieniu informacji o środowisku i jego ochronie, udziale społeczeństwa w ochronie środowiska oraz o ocenach oddziaływania na środowisko (t.j.Dz.U.2020.283);
- Ustawa z dnia 27 kwietnia 2001 r. Prawo ochrony środowiska (t. j.Dz.U.2019.1396);
- Ustawa z dnia 20 lipca 2017 r. Prawo wodne (t.j.Dz.U.2020.310);
- Ustawa z dnia 9 czerwca 2011 r. Prawo geologiczne i górnicze (t.j.Dz.U.2020.1064);
- Ustawa z dnia 14 grudnia 2012 r. o odpadach (t.j. Dz.U.2020.797);
- Ustawa z dnia 16 kwietnia 2004 r. o ochronie przyrody. (t.j. Dz.U.2020.55) ;
- Ustawa z dnia 28.09.1991 r. o lasach (t. j.Dz.U.2020.6);
- Ustawa z dnia 23.07.2003 r. o ochronie zabytków i opiece nad zabytkami (t.j.Dz.U.2020.282)
- Rozporządzenie w sprawie przedsięwzięć mogących znacząco oddziaływać na środowisko (t.j.Dz.U.2019.1839).

Dostosowano się również do zaleceń Regionalnego Dyrektora Ochrony Środowiska w Bydgoszczy oraz Państwowego Powiatowego Inspektora Sanitarnego we Włocławku, którzy określili zakres niniejszej prognozy, odpowiednio pismem nr WOO.411.82.2020.AT oraz N.NZ-42-12-23/20.

2. Analiza ustaleń planu

2.1. Ogólna zawartość i główne cele projektu planu

Projekt przedmiotowego planu składa się z dwóch integralnych części: tekstu oraz z rysunku w skali 1:1 000. Zapisy w tekście planu podzielono na 5 rozdziałów:

1. Przepisy ogólne,
2. Ustalenia ogólne dotyczące przeznaczenia i zasad zagospodarowania terenu,
3. Ustalenia szczegółowe dotyczące przeznaczenia i zasad zagospodarowania dla poszczególnych terenów, z wyłączeniem systemów komunikacji,
4. Ustalenia szczegółowe dotyczące modernizacji, rozbudowy i budowy systemów komunikacji,
5. Postanowienia końcowe.

Projekt planu zawiera ustalenia dotyczące przeznaczenia terenów na cele związane z różnymi formami zabudowy i użytkowania terenu, w tym: zabudowy mieszkaniowej jednorodzinnej, zabudowy zagrodowej, usług komunikacji, a także tereny zieleni i ogrodów działkowych wraz z niezbędną infrastrukturą techniczną i komunikacyjną.

Dla wydzielonych terenów i ich przeznaczenia przyjęto ujednolicone identyfikatory składające się z cyfr arabskich i liter.

Dla wszystkich obszarów objętych planem (Rozdział 2) ustalono ogólne zasady i warunki, dotyczące:

- ochrony i kształtowania ładu przestrzennego,
- ochrony środowiska przyrody i krajobrazu kulturowego,
- ochrony dziedzictwa kulturowego, zabytków oraz dóbr kultury współczesnej,
- wymagań wynikających z potrzeb kształtowania przestrzeni publicznych,
- parametrów i wskaźników kształtowania zabudowy i zagospodarowania terenu w tym linie zabudowy, gabaryty obiektów i wskaźniki intensywności zabudowy,
- scalenia i podziału terenów na działki budowlane,
- szczególnego zagospodarowania terenu oraz ograniczenia w ich użytkowaniu, w tym zakaz zabudowy,
- modernizacji, rozbudowy i budowy systemów komunikacji i infrastruktury technicznej.

Ustalenia planu dotyczące ochrony środowiska znajdują się w Rozdziale 2 oraz 3. W rozdziale 2 są to ustalenia ogólne dotyczące całego terenu objętego planem. Obejmują one nakazy prowadzenia tylko takich działań, które uwzględniają potrzebę ochrony środowiska. Nakazują lokalizować przebiegi infrastruktury technicznej w pasach drogowych i innych terenach publicznych, aby w jak najmniejszym stopniu zajmować grunty. Ustalenia ogólne zabezpieczają przed działaniami mogącymi pogorszyć stan środowiska, a więc nakazują prowadzenie właściwej polityki w zakresie odprowadzania ścieków, odpadów, zakazują lokalizacji inwestycji mogących negatywnie wpłynąć na środowisko.

Ustalenia dotyczące ochrony środowiska umieszczono w § 6 zatytułowanym Ustalenia dotyczące zasad ochrony środowiska, przyrody i krajobrazu kulturowego oraz granic i sposobów zagospodarowania terenów lub obiektów podlegających ochronie, ustalonych na podstawie odrębnych przepisów, w tym terenów górniczych, a także obszarów szczególnego zagrożenia powodzią oraz obszarów osuwania się mas ziemnych i szczególne warunki zagospodarowania terenów oraz ograniczenia w ich użytkowaniu, w tym zakaz zabudowy:

1. Zakaz lokalizacji przedsięwzięć mogących zawsze i potencjalnie znacząco oddziaływać na środowisko, z wyłączeniem niezbędnej infrastruktury technicznej oraz sieci i urządzeń telekomunikacyjnych.
2. W zakresie ochrony przed hałasem oraz kształtowania właściwych standardów akustycznych tereny 1 ZL, 2 ZL, 3 ZL, 4 ZL zalicza się do terenów o przeznaczeniu: tereny lasów.
3. Obszar objęty planem znajduje się fragmentarycznie w granicach obszaru ochrony Natura 2000, Specjalnego Obszaru Ochrony Siedlisk PLH040037 „Słone Łąki w Dolinie Zgłowiączki”.
4. Obszar objęty planem położony jest w obszarze zadań wynikających z planu zagospodarowania przestrzennego województwa kujawsko-pomorskiego: zadanie nr 47 o znaczeniu wojewódzkim – zachowanie korytarzy ekologicznych zapewniających ciągłość między obszarami prawnie chronionymi, w tym w dolinie Wisły.

5. Obszar objęty planem podlega wymaganiom przepisów odrębnych w zakresie gospodarki odpadami oraz w zakresie oczyszczania ścieków bytowych.
6. W obszarze objętym planem nie występują tereny górnicze, obszary szczególnego zagrożenia powodzią, a także obszary zagrożone osuwaniem się mas ziemnych.
7. Krajobrazy priorytetowe określone w Audycie krajobrazowym – dla województwa kujawsko-pomorskiego nie zostały określone.
8. Wyznacza się granice lasów ochronnych (zgodnie z rysunkiem planu), dotyczące ochrony obszarów leśnych o kategorii lasy ochronne wodochronne oraz rezerwat częściowy, dla których obowiązują warunki wynikające z przepisów odrębnych, w zakresie:
 - 1) terenów oznaczonych symbolami 1ZL zgodnie z granicą na rysunku planu – jako lasy wodochronne;
 - 2) terenów oznaczonych symbolami 4 ZL – jako rezerwat częściowy.

oraz w § 5. Ustalenia dotyczące zasad ochrony i kształtowania ładu przestrzennego:

1. Sytuowanie obiektów niestwierdzonych z gruntem zgodnie z ustalonymi w tekście uchwały zasadami kształtowania zabudowy.
2. Dopuszcza się lokalizację tymczasowych obiektów budowlanych o funkcji zgodnej z przeznaczeniem terenu na warunkach wynikających z przepisów odrębnych ze szczególnym uwzględnieniem przepisów z zakresu ochrony przeciwpożarowej, chyba że ustalenia szczegółowe stanowią inaczej.

oraz w § 12 Ustalenia dotyczące zasad modernizacji, rozbudowy i budowy systemów komunikacji i infrastruktury technicznej:

3. W zakresie infrastruktury technicznej ustala się:
 - 1) magistrale i rozdzielcze sieci infrastruktury technicznej należy prowadzić po terenach układu komunikacyjnego (w liniach rozgraniczających drogi publiczne oraz po drogach wewnętrznych), w uzasadnionych technicznie przypadkach dopuszcza się realizację sieci na terenach innych niż układ komunikacyjny;
 - 2) pozostałe sieci i urządzenia infrastruktury technicznej należy realizować w miarę możliwości na terenach ogólnodostępnych, stanowiących własność lub pozostających we władaniu gminy lub Skarbu Państwa, zgodnie z przepisami odrębnymi, z wyłączeniem sieci i urządzeń telekomunikacji;
 - 3) korzystanie z sieci i urządzeń infrastruktury technicznej, przyłączanie nowych odbiorców, budowa nowej sieci i urządzeń, przebudowa, modernizacja, remonty oraz konserwacja, zgodnie z przepisami odrębnymi;
 - 4) przy lokalizacji obiektów budowlanych i ogrodzeń należy zachować normatywne odległości od istniejących sieci i urządzeń infrastruktury technicznej, zgodnie z przepisami odrębnymi.
1. W zakresie zaopatrzenia w wodę oraz ochrony przeciwpożarowej ustala się:
 - 1) zaopatrzenie w wodę z sieci wodociągowej;
 - 2) przeciwpożarowe zaopatrzenie w wodę z sieci wodociągowej poprzez hydranty nadziemne;
 - 3) dopuszcza się hydranty podziemne w uzasadnionych technicznie przypadkach, zgodnie z przepisami odrębnymi;
 - 4) w przypadku braku odpowiedniej wydajności sieci wodociągowej stosować rozwiązania zgodne z przepisami odrębnymi;
 - 5) dopuszcza się realizację odrębnej sieci zaopatrzenia w wodę i indywidualnych przeciwpożarowych zbiorników wodnych w uzasadnionych technicznie przypadkach, na warunkach wynikających z przepisów odrębnych;
 - 6) obiekty i urządzenia, dojazdy i drogi pożarowe do tych obiektów i urządzeń dla uprawnionych i uprzywilejowanych pojazdów ratowniczo-gaśniczych, zgodnie z wymaganiami określonymi przepisami odrębnymi, w tym powinny odpowiadać warunkom w zakresie ochrony przeciwpożarowej.
2. W zakresie odprowadzenia ścieków komunalnych ustala się: odprowadzanie ścieków bytowych do sieci kanalizacyjnej.
3. W zakresie odprowadzania wód opadowych i roztopowych ustala się:
 - 1) odprowadzanie wód opadowych i roztopowych z powierzchni zanieczyszczonych utwardzonych do sieci kanalizacji deszczowej, na warunkach wynikających z przepisów odrębnych;
 - 2) dopuszcza się odprowadzenie wód opadowych i roztopowych z dachów i powierzchni innych niż zanieczyszczone, do ziemi lub do wód, zgodnie z przepisami odrębnymi;

- 3) dla terenów nieskanalizowanych do czasu realizacji sieci, ustala się możliwość odprowadzania wód opadowych i roztopowych pochodzących z powierzchni zanieczyszczonych o trwałej nawierzchni, ujętych w otwarte lub zamknięte systemy kanalizacyjne, do ziemi lub do wód, na warunkach określonych przepisami odrębnymi.
4. W zakresie zaopatrzenia w energię elektryczną, budowy urządzeń elektroenergetycznych oraz ograniczeń w zabudowie ustala się:
 - 1) ze stacji transformatorowych SN 15/0,4 kV, linii napowietrznych i kablowych średniego napięcia SN 15 kV, linii kablowych niskiego napięcia NN 0,4 kV ;
 - 2) budowę lokalnych stacji transformatorowych, w tym kontenerowych, wolnostojących lub wbudowanych w obiekty o innej funkcji, z zabezpieczeniem dojazdu dla służb eksploatacyjno-remontowych;
 - 3) budowę nowej sieci energetycznej kablowej średniego napięcia SN 15 kV wraz z odpowiednią infrastrukturą, z zachowaniem stref technicznych oraz ograniczeń i zakazów wynikających z przepisów odrębnych, w tym dotyczących lokalizacji obiektów przeznaczonych na pobyt ludzi w zakresie ochrony przed promieniowaniem elektromagnetycznym i polami elektromagnetycznymi;
 - 4) dopuszcza się budowę alternatywnych odnawialnych źródeł energii o mocy nie przekraczającej 100kW, z wyłączeniem elektrowni wiatrowych, na warunkach wynikających z przepisów odrębnych.
8. W zakresie zaopatrzenia w ciepło ustala się: indywidualnie w oparciu o źródła niskoemisyjne lub bezemisyjne, z wyłączeniem elektrowni wiatrowych, na warunkach wynikających z przepisów odrębnych.
9. W zakresie zaopatrzenia w gaz ziemny ustala się: z sieci gazowej, na warunkach wynikających z przepisów odrębnych.
10. W zakresie telekomunikacji ustala się: lokalizację sieci i urządzeń telekomunikacyjnych podziemnych oraz stacji bazowych telefonii komórkowej, na warunkach wynikających z przepisów odrębnych.
11. W zakresie gospodarki odpadami komunalnymi ustala się:
 - 1) obowiązek magazynowania odpadów komunalnych oraz ich usuwania w systemie gospodarowania odpadami określonym w gospodarce komunalnej gminy;
 - 2) gospodarowanie odpadami wynikającymi ze specyfiki usług lub zabudowy zagrodowej podlegającej adaptacji, zgodnie z przepisami odrębnymi.
1. 12. W zakresie obronności i bezpieczeństwa państwa ustala się: oświetlenie zewnętrzne, parametry istniejących i projektowanych dróg publicznych oraz ustalenia z zakresu infrastruktury technicznej, winny spełniać wymogi w zakresie potrzeb obronności i bezpieczeństwa państwa, w tym obrony cywilnej, zgodnie z przepisami W obszarze objętym planem obowiązują ustalenia ogólne:
 - 1) magistrale i rozdzielcze sieci infrastruktury technicznej należy prowadzić po terenach układu komunikacyjnego. W uzasadnionych technicznie przypadkach, dopuszcza się realizację sieci na terenach innych niż układ komunikacyjny;
 - 2) korzystanie z sieci i urządzeń infrastruktury technicznej, przyłączanie nowych odbiorców, budowa nowej sieci, przebudowa, modernizacja oraz remonty, zgodnie z przepisami odrębnymi;
 - 3) przy lokalizacji obiektów budowlanych i ogrodzeń, należy zachować normatywne odległości od istniejącej sieci infrastruktury technicznej.
2. W zakresie zaopatrzenia w wodę oraz ochrony przeciwpożarowej ustala się:
 - 1) z sieci wodociągowej lub ze specjalnych zbiorników;
 - 2) przeciwpożarowe zaopatrzenie wodne poprzez hydranty nadziemne;
 - 3) dopuszcza się hydranty podziemne w uzasadnionych technicznie przypadkach, zgodnie z przepisami odrębnymi;
 - 4) w przypadku braku odpowiedniej wydajności sieci wodociągowej stosować rozwiązania zgodnie z przepisami odrębnymi;
 - 5) dopuszcza się realizację odrębnej sieci zaopatrzenia w wodę i indywidualnych przeciwpożarowych zbiorników wodnych w uzasadnionych technicznie przypadkach na warunkach określonych przepisami odrębnymi;
 - 6) obiekty i urządzenia oraz dostęp do tych obiektów i urządzeń, zgodnie z wymaganiami określonymi przepisami odrębnymi, w tym powinny odpowiadać warunkom w zakresie ochrony przeciwpożarowej.
3. W zakresie odprowadzenia ścieków ustala się:
 - 1) odprowadzenie ścieków bytowych do przenośnych zbiorników bezodpływowych na nieczystości ciekłe, zgodnie z przepisami odrębnymi;
4. W zakresie odprowadzania wód opadowych i roztopowych ustala się:

- 1) odprowadzenie wód opadowych i roztopowych z powierzchni zanieczyszczonych utwardzonych na warunkach określonych przepisami odrębnymi;
- 2) dopuszcza się odprowadzenie wód opadowych i roztopowych z dachów i terenów innych niż zanieczyszczone do ziemi lub do wód, zgodnie z przepisami odrębnymi;
5. W zakresie zaopatrzenia w energię elektryczną oraz budowy urządzeń elektroenergetycznych, ustala się:
 - 1) ze stacji transformatorowych 15/0,4 kV oraz linii napowietrznych i kablowych niskiego napięcia 0,4 kV i średniego napięcia SN 15 kV lub z alternatywnych odnawialnych źródeł energii;
 - 2) dopuszcza się budowę alternatywnych odnawialnych źródeł energii o mocy nie przekraczającej 100 kW na warunkach zgodnych z przepisami odrębnymi, z wyłączeniem elektrowni wiatrowych.
6. W zakresie zaopatrzenia w ciepło ustala się: brak konieczności ustaleń
7. W zakresie zaopatrzenia w gaz ziemny ustala się: brak konieczności ustaleń
8. W zakresie telekomunikacji ustala się: możliwość lokalizacji sieci telekomunikacyjnych podziemnych i stacji bazowych telefonii komórkowej, zgodnie z przepisami odrębnymi.
9. W zakresie gospodarki odpadami ustala się: obowiązek magazynowania odpadów komunalnych oraz ich usuwanie w systemie gospodarowania odpadami stosowanym w gospodarce komunalnej gminy.
10. W zakresie komunikacji ustala się:
 - 1) zjazdy i obsługę z drogi leśnej określają przepisy zawarte w rozdziale 3;
 - 2) powiązania terenu objętego miejscowym planem z podstawowym układem drogowym ruchu zewnętrznego poprzez drogę gminna nr 190671C;
 - 3) obsługa komunikacyjna dla pojazdów uprawnionych ratowniczo-gaśniczych, obsługi technicznej na warunkach określonych przepisami odrębnymi.
11. W zakresie obronności i bezpieczeństwa państwa ustala się: oświetlenie zewnętrzne, parametry istniejących i projektowanych dróg publicznych oraz ustalenia z zakresu infrastruktury technicznej, winny spełniać wymogi w zakresie potrzeb obronności i bezpieczeństwa państwa, w tym obrony cywilnej, zgodnie z przepisami odrębnymi..

Główne cele projektu planu

Celem planu jest ustalenie przeznaczenia terenów, w tym dla inwestycji celu publicznego, oraz określenie sposobu ich zagospodarowania i zabudowy.

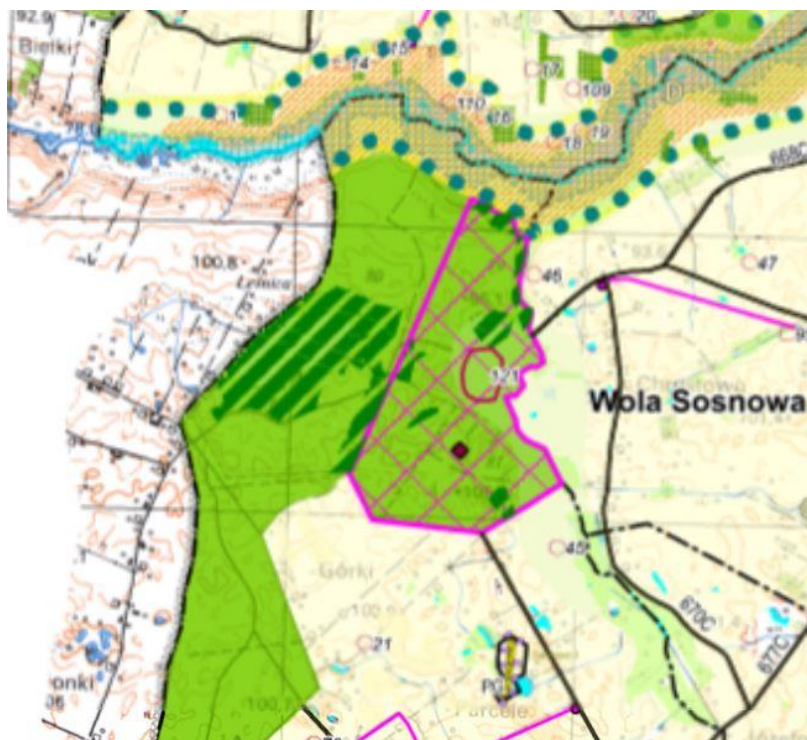
Plan realizuje ustalenia studium uwarunkowań i kierunków zagospodarowania przestrzennego gminy Lubraniec.

2.2. Powiązania projektu planu z innymi dokumentami

Studium uwarunkowań i kierunków zagospodarowania przestrzennego gminy Lubraniec (Uchwała Rady Miejskiej w Lubrańcu Nr VI/50/2019 z dnia 24.05.2019 r.)

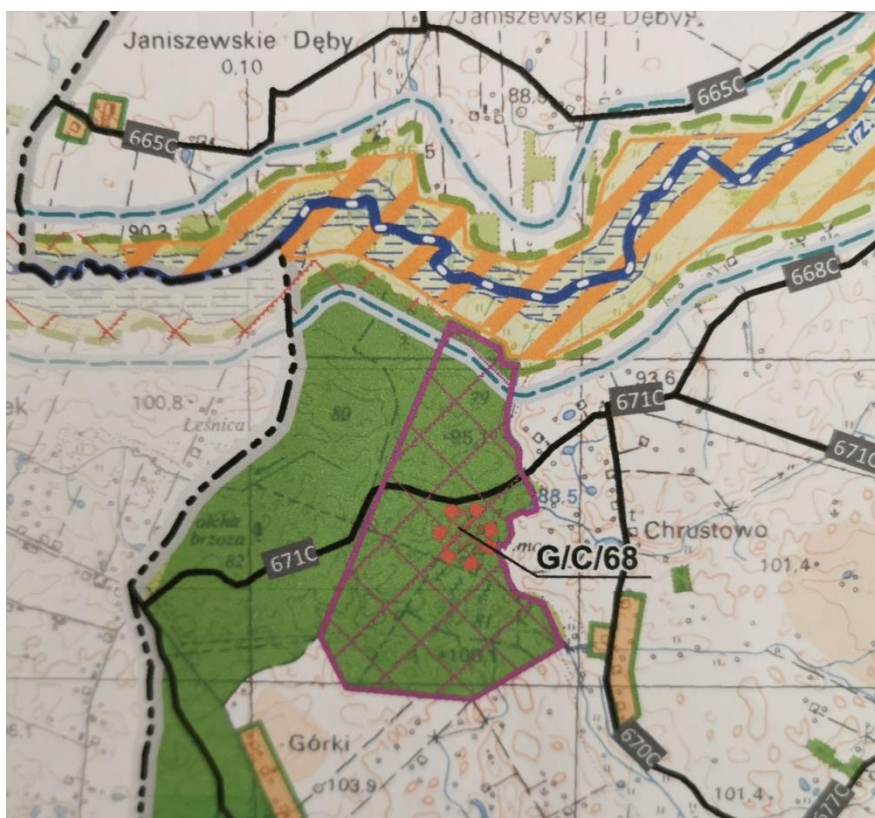
W Studium uwarunkowań i kierunków zagospodarowania przestrzennego gminy Lubraniec¹ teren objęty miejscowym planem przeznaczony jest pod funkcję leśną z uwzględnieniem Parku Kulturowego Sarnowo, a fragmentarycznie pod zalesienia.

¹ uchwała Rady Miejskiej w Lubrańcu Nr VI/50/2019 z dnia 24.05.2019 r.



Rysunek 2. Studium uwarunkowań i kierunków zagospodarowania przestrzennego gminy Lubraniec - wyrys
Źródło: Studium uwarunkowań i kierunków zagospodarowania przestrzennego gminy Lubraniec
(Uchwała Rady Miejskiej w Lubrańcu Nr VI/50/2019)

Na potrzeby ww. studium zostało sporządzone opracowanie ekofizjograficzne, które określiło ogólne uwarunkowania środowiska geograficznego dla terenu całej gminy, w tym dla przedmiotowego terenu.



Rysunek 3. opracowanie ekofizjograficzne - wyrys
Źródło: Gmina Lubraniec. Opracowanie ekofizjograficzne, Włocławek 2016r.

Strategia Rozwoju Województwa Kujawsko-Pomorskiego. Plan przyśpieszenia 2030+ (uchwała Nr XXVIII/399/20 Sejmiku Województwa Kujawsko-Pomorskiego z dnia 21 grudnia 2020 r.)

Ustalenia planu poprzez poszanowanie i ochronę środowiska przyrodniczego i kulturowego realizują zawarty w Strategii obszar „Przestrzeń”, cel główny „Dostępna przestrzeń i czyste środowisko”.

Regionalny Program Operacyjny Województwa Kujawsko-Pomorskiego na lata 2014 – 2020

Projekt planu wpisuje się w następujące osie priorytetowe: Oś priorytetowa 4 Region przyjazny środowisku; Oś priorytetowa 6 Spójność wewnętrzna i dostępność zewnętrzna regionu, poprzez realizację inwestycji ujętych w następującym priorytecie inwestycyjnym:

PRIORYTET INWESTYCYJNY 6d Ochrona i przywrócenie różnorodności biologicznej, ochrona i rekultywacja gleby oraz wspieranie usług ekosystemowych, także poprzez program „Natura 2000” i zieloną infrastrukturę.

Plan zagospodarowania przestrzennego województwa kujawsko-pomorskiego (Uchwała Nr XI/135/2003 Sejmiku Województwa Kujawsko-Pomorskiego z dnia 26.06.2003 r.)

Projekt planu realizuje kierunki zagospodarowania województwa kujawsko - pomorskiego w zakresie ochrony środowiska przyrodniczego i kulturowego. Przedmiotowy teren położony jest w obszarze zadania samorządu województwa służącego realizacji ponadlokalnych celów publicznych zawartych w Planie zagospodarowania przestrzennego województwa kujawsko-pomorskiego, tj. zadania nr 47 o znaczeniu wojewódzkim – zachowanie korytarzy ekologicznych zapewniających ciągłość między obszarami prawnie chronionymi, w tym w dolinie Wisły.

2.3 Cele ochrony środowiska ustanowione na szczeblu międzynarodowym, wspólnotowym i krajowym, istotne z punktu widzenia projektowanego dokumentu

Analiza dokumentów poziomu międzynarodowego, krajowego, regionalnego zajmujących się problematyką ochrony środowiska pozwala stwierdzić, iż cele ochrony ustanowione w tych dokumentach zostały zaadaptowane do projektu planu poprzez ustalenie określonych zapisów – nakazów i zakazów. Należy zaznaczyć, iż Polska jako kraj członkowski UE wiele celów ochrony środowiska ratyfikowała w formie ustaw i rozporządzeń, wobec powyższego znaczna część ustaleń zawartych w projekcie planu wynika z obowiązujących przepisów prawa.

Cele ustanowione na szczeblu międzynarodowym i wspólnotowym

Konferencja Narodów Zjednoczonych w Rio de Janeiro w 1992 r. (Podpisana przez Polskę w czerwcu 1992 roku, ratyfikowana w 1996 r.).

Na Konferencji zdefiniowano pojęcie zrównoważonego rozwoju jako równorzędne traktowanie racji społecznych, ekonomicznych i ekologicznych, co oznacza konieczność integrowania zagadnień ochrony środowiska z polityką w poszczególnych dziedzinach gospodarki. Projekt planu równorzędnie traktuje racje społeczne, ekonomiczne i ekologiczne poprzez wprowadzenie ustaleń zapewniających optymalne użytkowanie przedmiotowego terenu.

Agenda XXI - Globalny Program Działania na XXI wiek

Do problematyki ochrony środowiska odnosi się części II „Ochrona i zarządzanie zasobami przyrody”, gdzie znajdują się działania niezbędne do ochrony i prawidłowego zarządzania zasobami przyrody. Projekt planu zawiera ustalenia, które wpisują się w następujące działania: zapobieganie zagrożeniom, zwalczanie negatywnych zjawisk w środowisku, ochrona zasobów środowiska, bezpieczna gospodarka.

Cele ustanowione na szczeblu krajowym

Konstytucja Rzeczypospolitej Polskiej

Zgodnie z art. 5. Konstytucji Rzeczypospolitej Polskiej (przyjęta w 2007 r.) Rząd RP zapewnia ochronę środowiska kierując się zasadą zrównoważonego rozwoju. Art. 74 ustala natomiast, że ochrona

środowiska jest obowiązkiem m.in. władz publicznych, które poprzez swą politykę powinny zapewnić bezpieczeństwo ekologiczne współczesnemu i przyszłym pokoleniom. Projekt planu zawiera szereg ustaleń, które realizują zasadę zrównoważonego rozwoju.

Strategiczny plan adaptacji dla sektorów i obszarów wrażliwych na zmiany klimatu do roku 2020 z perspektywą do roku 2030, Warszawa październik 2013 r. (SPA)

Celem głównym SPA jest zapewnienie zrównoważonego rozwoju oraz efektywnego funkcjonowania gospodarki i społeczeństwa w warunkach zmian klimatu.

Cel główny zostanie osiągnięty poprzez realizację sześciu celów szczegółowych i wskazanych w ramach tych celów kierunków działań.

Realizacji celu głównego i celów szczegółowych sprzyjać będą także następujące działania o charakterze horyzontalnym:

- legislacyjne,
- organizacyjne,
- informacyjne,
- naukowe i tworzenie programów badawczych.

Ustalenia zawarte w projekcie planu wpisują się w określone w SPA cele, zarówno cel główny jak i cele szczegółowe.

Tabela 1. Sposób uwzględnienia celów SPA w projekcie planu

Lp.	Cele szczegółowe SPA	Sposób uwzględnienia celów SPA w projekcie planu
1.	Zapewnienie bezpieczeństwa energetycznego i dobrego stanu środowiska	§ 6, §12
2.	Skuteczna adaptacja do zmian klimatu na obszarach wiejskich	§6, §12
3.	Rozwój transportu w warunkach zmian klimatu	-
4.	Zapewnienie zrównoważonego rozwoju regionalnego i lokalnego z uwzględnieniem zmian klimatu	wszystkie zapisy
5.	Stymulowanie innowacji sprzyjających adaptacji do zmian klimatu	§9, §12
6.	Kształtowanie postaw społecznych sprzyjających adaptacji do zmian klimatu	§9, §12

Źródło: Analizy własne

Oceniając sposób, w jaki cele ochrony środowiska ustanowione na szczeblu międzynarodowym, wspólnotowym i krajowym oraz inne problemy środowiska zostały uwzględnione w projekcie planu uznaje się, że warunek zostaje spełniony. Dokonana powyżej analiza celów ochrony środowiska wykazała, iż zapisy projektu planu zawierają istotne z punktu widzenia planu miejscowego kierunki, cele i działania określone w tych dokumentach.

3. Analizy i oceny

3.1. Ocena istniejącego stanu środowiska z uwzględnieniem obszarów prawnie chronionych

Przedmiotowy obszar objęty projektem mpzp położony jest w części wiejskiej gminy Lubraniec i obejmuje obszar porośnięty lasem.

Różnorodność biologiczna

Zasoby środowiska biotycznego na przedmiotowym terenie są bogate. Przedmiotowy teren charakteryzuje się wysoką różnorodnością przyrodniczą, jest to teren pokryty drzewostanem, częściowo występują bagna (wydzielenie 56 h). Od północy w niewielkim fragmencie występuje na przedmiotowym terenie obszar chroniony na podstawie ustawy o ochronie przyrody – obszar Natura 2000 – siedliskowy PLH040037 Słone Łąki w Dolinie Zgłowiączki.

Zidentyfikowano następujące zagrożenia:

- brak zagrożeń.

Ludzie i dobra materialne

Przedmiotowy obszar to teren o funkcji lasu, w granicach którego znajduje się Park Kulturowy Sarnowo obejmujący cenne obiekty dziedzictwa kulturowego Kujaw - dziewięć grobowców i pozostałości po osadzie. Ww. obiekty zostały objęte opieką wojewódzkiego konserwatora zabytków. Cały obszar stanowi w większości las² gospodarczy, jednak część terenu została wydzielona jako tereny poddane dodatkowej ochronie, wyznaczając jako funkcję lasu, funkcję ochronną ze względu na ochronę wód – wydzielenie 56 b, 56 c, 56 h, 56 m, 58 d, 58 k oraz jako rezerwat częściowy – wydzielenie 56 k, 58 b.

Poważne awarie

Na przedmiotowym terenie ani w bezpośrednim sąsiedztwie nie występują zakłady o zwiększonym ryzyku lub zakłady o dużym ryzyku wystąpienia poważnej awarii przemysłowej (zgodnie z Rozporządzeniem Ministra Gospodarki z 09.04.2002 r. w sprawie rodzaju i ilości znajdujących się w zakładzie substancji niebezpiecznych, decydujących o zaliczeniu zakładu do zakładu o zwiększonym lub dużym ryzyku wystąpienia poważnej awarii przemysłowej (t.j.Dz.U.2019.1839). W związku z występowaniem lasu w wyniku coraz częstszych wichur może dojść do zagrożenia polegającego np. na łamaniu drzew, a w wyniku wysokich temperatur do pożarów lasu.

Krajobraz akustyczny

Nie obserwuje się przekroczenia norm hałasu przemysłowego – brak zakładów przemysłowych na obszarze i w jego otoczeniu. Nie obserwuje się również przekroczenia norm hałasu drogowego – przebiegająca przez przedmiotowy teren droga jest drogą leśną, z której korzystają również mieszkańcy gminy Lubraniec, jednak ruch samochodowy jest sporadyczny.

Zagrożenie powodziami i osuwaniem się mas ziemnych

Wg map zagrożenia powodziowego³ przedmiotowy teren nie jest zagrożony wystąpieniem powodzi. Nie występują tu również obszary narażone na osuwanie się mas ziemnych.

Zidentyfikowano następujące zagrożenia:

- pożary, wichury.

² Plan Urządzenia Lasu na dzień 01.01.2015 r. Nadleśnictwo Kutno

³ Mapy zagrożenia powodziowego i mapy ryzyka powodziowego zostały opracowane w ramach projektu "Informatyczny System Osłony Kraju przed nadzwyczajnymi zagrożeniami" (ISOK) przez Instytut Meteorologii i Gospodarki Wodnej PIB - Centra Modelowania Powodzi i Suszy w Gdyni, Poznaniu, Krakowie i we Wrocławiu i przekazane jednostkom samorządu terytorialnego w kwietniu 2015r.

Rośliny i zwierzęta

Przedmiotowy obszar stanowi teren leśny Nadleśnictwa Kutno, Leśnictwa Orle, oddział 56 i 58. Charakteryzuje się następującymi cechami:

Główną funkcją lasu jest funkcja gospodarcza, częściowo tylko funkcja ochronna: wodo-ochronna (56 b, c, h, m, 58 d, k) i rezerwat częściowy (56 k, 58 b).

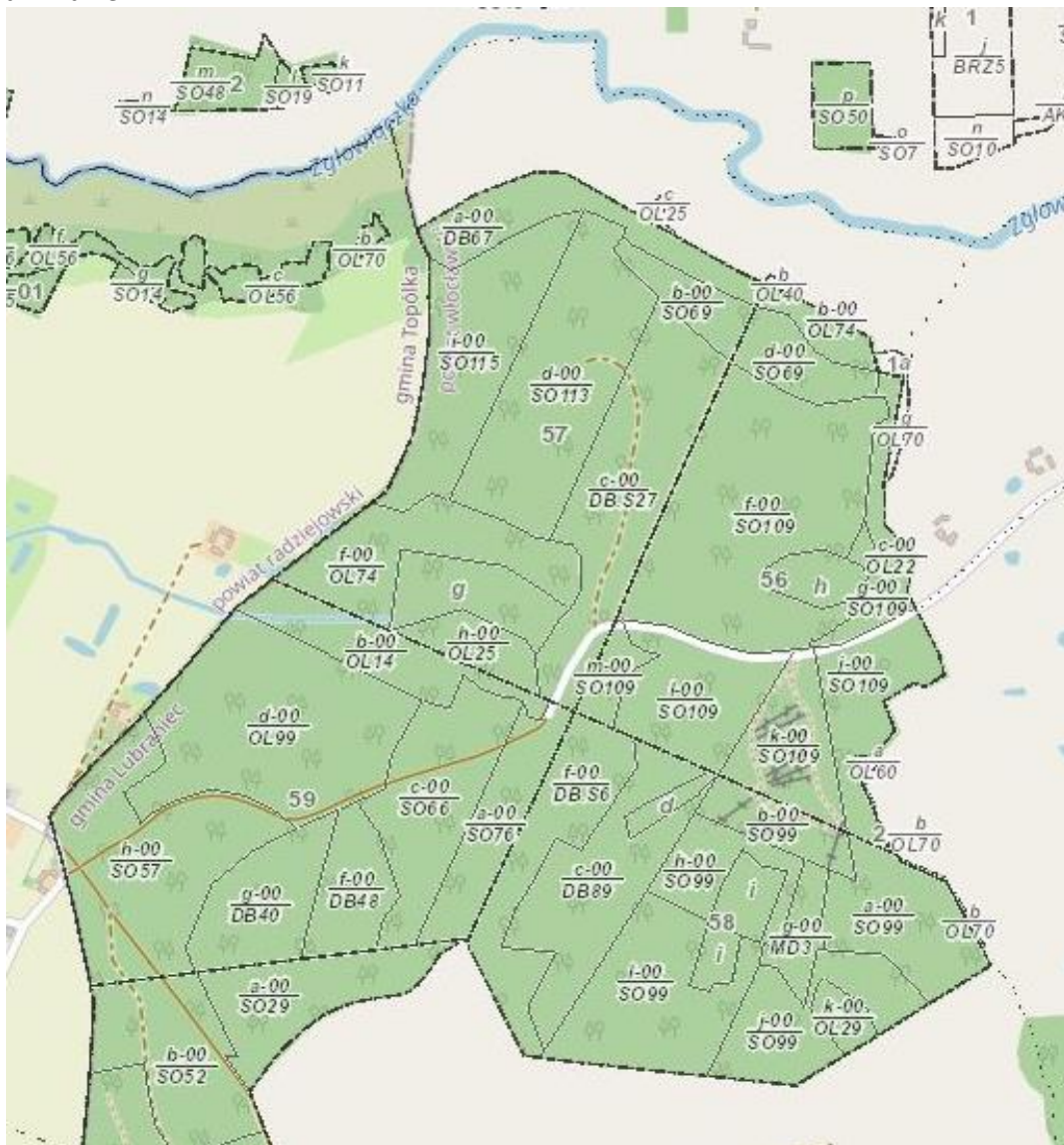
W głównej mierze jest to las mieszany świeży, częściowo las świeży i las bagienny. Teren porastają w warstwie drzew, ale i podszytu głównie: sosna, świerk, olcha, dąb, modrzew, akacja, jesion, grab, brzoza, klon, buk, jawor. Drzewa odznaczają się różnym wiekiem, najstarsze osiągnęły wiek 109 lat i porastają obszar wydzielenia 58 b i 56 k, tj. bezpośredniej lokalizacji grobowców. Na całym obszarze prowadzona jest gospodarka leśna z wyjątkiem wydzielenia 58 b i 56 k.

Świat zwierzęcy reprezentują typowe gatunki leśne: sarna, jeleni, dzik, borsuk, lis. Wśród ptactwa można spotkać m.in.: sowę, dzięcioła.

W części północnej przedmiotowy obszar w bardzo niewielkim fragmencie znajduje się w granicach obszaru Natura 2000 – siedliskowy PLH040037 Słone Łąki w Dolinie Zgłowiączki. Z racji pokrycia terenu lasem w warunkach niesprzyjających uwarunkowań może dojść do rozwoju gatunków szkodliwych dla drzew.

Zidentyfikowano następujące zagrożenia:

- szkodniki drzew.



Rysunek 4. Mapa podstawowa lasu

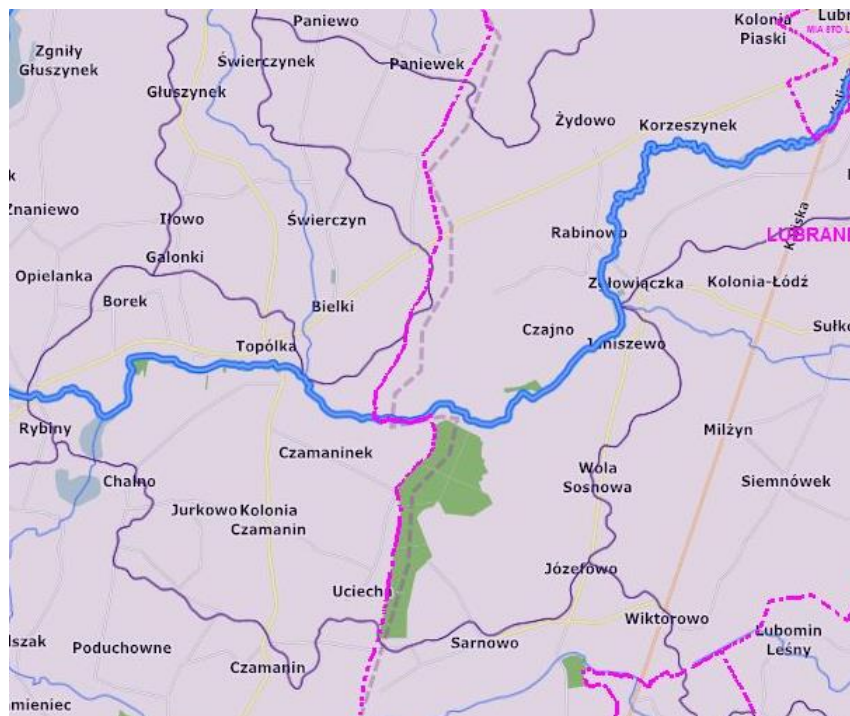
Źródło: Bank Danych o Lasach, dostęp: 10.05.2021r.

Wody powierzchniowe i podziemne

Przedmiotowy obszar leży w dorzeczu lewego dopływu Wisły – Zgłowiączki.

Bezpośrednio na przedmiotowym terenie nie występują wody powierzchniowe, jednak od północy obszar graniczy z doliną rzeki Zgłowiączki.

Pod względem podziału Polski na jednolite części wód powierzchniowych JCWP⁴, przedmiotowy obszar zlokalizowany jest w jednostce nr RW20002027859 Zgłowiączka wypływu z jeziora Głuszyńskiego do Chodeczki bez Chodeczki. Status JCW – naturalny, typologia - 20. JCW jest monitorowana i obecnie posiada stan lub potencjał określony jako zły, ocena ryzyka nieosiągnięcia celów środowiskowych wykazała, iż jest to jednostka zagrożona. Cele środowiskowe dla tej jednostki ustalono jako: dobry stan ekologiczny (dobry stan chemiczny).



Rysunek 5. Mapa podziału Polski na jednolite części wód powierzchniowych JCWP - okolice Lubrańca (wrysy)

Źródło: Państwowe Gospodarstwo Wodne Wody Polskie, <http://wloclawek.geoportal2.pl> dostęp:10.05.2021

Pod względem regionalizacji hydrogeologicznej⁵ przedmiotowy teren położony jest na granicy dwóch jednostek pierwszego poziomu wodonośnego: o symbolu 2 pog, pd[gl]/wm/zwP/Q oraz o symbolu 5 pog, pd[gl]/wm/zwP/Q odznaczającymi się takimi samymi parametrami oznacza to, iż utworami dominującymi w pierwszym poziomie wodonośnym są pospółki gliniaste (pog) z występującymi równorzędnie piaskami drobnoziarnistymi (pd) i towarzyszącymi im utworami niewodonośnymi w postaci glin; należy do strefy hydrodynamiczno-geologicznej – wysoczyzna morenowa (wm); charakteryzuje się zwierciadłem nieciągłym o zmiennym charakterze (zw); pierwszy poziom wodonośny nie jest poziomem użytkowym (P); pierwszy poziom wód podziemnych stanowi poziom czwartorzędowy (Q).

⁴ Plan gospodarowania wodami na obszarze dorzecza Wisły, Rozporządzenie Rady Ministrów z 18.10.2016r. (Dz. U. 2016, poz. 1911)

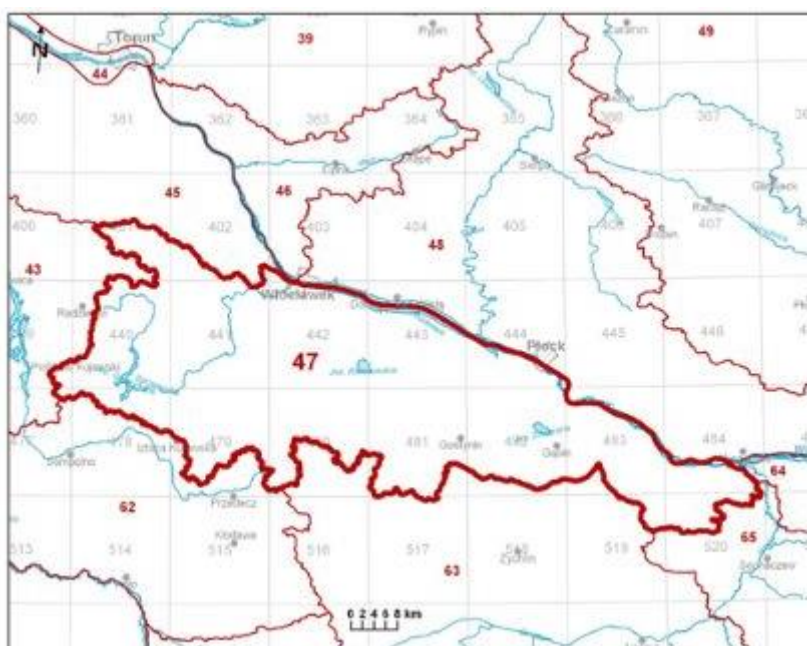
⁵ Baza danych GIS Mapy hydrologicznej Polski 1:50 000



Rysunek 6. Mapa hydrogeologiczna Polski, pierwszy poziom wodonośny - (wyrys).

Źródło: „Szczegółowa mapa hydrologiczna Polski”, 1: 50 000, PIG, PIB, Warszawa 2015; <http://baza.pgi.gov.pl>, dostęp 10.05.2021

Pod względem podziału Polski na jednolite części wód podziemnych JCWPd⁶, przedmiotowy obszar zlokalizowany jest w jednostce nr 47. Jednostka charakteryzuje się dobrą, zarówno ogólną oceną stanu jak i oceną stanu ilościowego oraz jakościowego. Posiada ona status: zagrożona, jako główny powód zagrożenia wskazano: pobór wód podziemnych przez ujęcia w rejonie doliny Wisły pochodzi w znacznej części z infiltracji wód powierzchniowych.



Rysunek 7. Mapa podziału Polski na jednolite części wód podziemnych (JCWPd), jednostka nr 47 (wyrys)

Źródło: <https://www.pgi.gov.pl/psh/> - dostęp:10.05.2021

Zidentyfikowano następujące zagrożenia:

- zagrożenie nieosiągnięcia celów środowiskowych dla JCWP i JCWPd.

Powietrze

Stan powietrza atmosferycznego w okolicach przedmiotowego terenu nie jest badany. Niemniej wobec zagospodarowania terenu – las oraz terenów sąsiednich – las, pola uprawne, a więc brak emitorów zanieczyszczeń, można stwierdzić, iż jest to stan bardzo dobry.

Zidentyfikowano następujące zagrożenia:

- brak zagrożeń.

⁶ „Charakterystyka geologiczna i hydrogeologiczna zweryfikowanych JCWPd”, Warszawa 2008; <https://www.pgi.gov.pl/psh/> - dostęp:11.05.2020

Powierzchnia ziemi

Zgodnie z podziałem Polski na jednostki fizyczno-geograficzne⁷, przedmiotowy teren znajduje się w megaregionie: Pozaalpejska Europa Środkowa; prowincji: Niż Środkowoeuropejski; podprowincji: Pojezierza Południowo-Bałtyckie, makroregionie: pojezierze Wielkopolskie, mezoregionie: Pojezierze Kujawskie.

Natomiast wg podziału przestrzeni geograficznej dokonanego ze względu na zróżnicowanie szaty roślinnej⁸, przedmiotowy teren znajduje się w dziale B. Branderbursko-Wielkopolskim, krainie B.3. Kraina Kujawska; okręgu B.3.1. Okręg Czarnych Kujaw; podokręgu B.3.1.d Lubraniecki.

Obszar charakteryzuje się mało urozmaiconą rzeźbą terenu, jest to teren płaski o deniwelacjach rzędu kilku metrów. Morfologicznie znajduje się po wewnętrznej stronie łuku moreny czołowej, położony na wysoczyźnie morenowej płaskiej i miejscami falistej. Występujące w rejonie parku wzniesienie charakteryzuje się niewielkimi wysokościami względnymi rzędu 5-9 m.

Z analizy morfologicznej okolic parku wynika, że znajdujące się tu wzniesienia zbudowane są z gliny morenowej z dużą zawartością gładów. Niewielkie wzniesienia zbudowane są zaś z piasków, żwirów, gładów oraz miejscami z soczewek gliny.

Obszar, na którym bezpośrednio znajdują się grobowce zlokalizowany jest w strefie przystokowej wysoczyzny falistej odciętej od wschodu płaską i niewielką zabagnioną dolinką erozyjną wód roztopowych. Morfologicznie najwyżej położony jest grobowiec nr 7, który znajduje się na małym cyplu erozyjnym zbudowanym z piasków różnej frakcji. Podobnie do ww. grobowca położony jest grobowiec nr 9, natomiast grobowiec nr 8 położony jest na obszarze niemal płaskim i zbudowany jest również z piasków różnej frakcji. Grobowce 1 – 6 zlokalizowane są na obszarze lekko falistym o wzrastającej rzędnej w kierunku południowym, poprzecinane łagodnymi obniżeniami terenu.

Osada położona jest na stosunkowo płaskiej kulminacji niewielkiego spłaszczonego pagórka o łagodnych stokach i podobnie jak obszar, gdzie znajdują się grobowce pagórek ten zbudowany jest z piasków o różnej frakcji.

Na przedmiotowym obszarze występują następujące typy gleb⁹:

rdzawe brunatne (zdecydowanie dominują), czarne ziemie wyługowane, gruntowo glejowe właściwe, torfowo-murszowe, murszowate właściwe. Zagrożenie dla gleb mogą stanowić tereny upraw rolniczych występujące nie bezpośrednio na przedmiotowym obszarze, ale w bezpośrednim jego otoczeniu. Poprzez używanie nawozów na polach uprawnych może dochodzić do zanieczyszczenia gleb azotem. Jednak przedmiotowy obszar nie został wskazany¹⁰ jako obszar wód powierzchniowych czy podziemnych wrażliwych na zanieczyszczenie związkami azotu ze źródeł rolniczych.

Zidentyfikowano następujące zagrożenia:

- brak zagrożeń.

Krajobraz

Pod względem krajobrazowym jest to teren atrakcyjny krajobrazowo – obszar lasu.

Województwo kujawsko-pomorskie nie opracowało Audytu krajobrazowego, wobec czego nie ma możliwości odniesienia się do jego zapisów.

Zidentyfikowano następujące zagrożenia:

- brak zagrożeń.

⁷ Wg Jerzy Solon, Jan Borzyszkowski, Małgorzata Bidłasik, Andrzej Richling, Krzysztof Badora, Jarosław Balon, Teresa Brzezińska-Wójcik, Łukasz Chabudziński, Radosław Dobrowolski, Izabela Grzegorzczak, Miłosz Jodłowski, Mariusz Kistowski, Rafał Kot, Paweł Krąż, Jerzy Lechnio, Andrzej Macias, Anna Majchrowska, Ewa Malinowska, Piotr Migoń, Urszula Myga-Piątek, Jerzy Nita, Elżbieta Papińska, Jan Rodzik, Małgorzata Strzyż, Sławomir Terpilowski, Wiesław Ziąja, Physico-geographical mesoregions of Poland: Verification and adjustment of boundaries on the basis of contemporary spatial data, „Geographia Polonica” 2018, vol. 91, iss. 2, s.143-170, źródło: <http://geoserwis.gdos.gov.pl/>

⁸ Wg Jan Marek Matuszkiewicz Geobotanical regionalization of Poland (Regionalizacja geobotaniczna Polski) IGIPIZ PAN, Warszawa, 2008, źródło: www.igipz.pan.pl

⁹ Opis taksacyjny lasu, Bank Danych o Lasach, dostęp 22.05.2020r.

¹⁰ ROZPORZĄDZENIE DYREKTORA REGIONALNEGO ZARZĄDU GOSPODARKI WODNEJ W GDAŃSKU z dnia 01 marca 2017 r. w sprawie określenia wód powierzchniowych i podziemnych wrażliwych na zanieczyszczenie związkami azotu ze źródeł rolniczych oraz obszaru szczególnie narażonego, z którego odpływ azotu ze źródeł rolniczych do tych wód należy ograniczyć w regionie wodnym Dolnej Wisły

Klimat, zmiany klimatu

Wg podziału klimatycznego Polski¹¹ przedmiotowy obszar jest położony w środkowej części klimatycznej (nr VII), obejmującej dorzecza środkowej Wisły i środkowej Warty. Jest to obszar o najmniejszym w Polsce opadzie rocznym (około 500 mm). Podstawowe parametry klimatyczne przedstawiają się następująco:

Średnia roczna temperatura powietrza: 8,5 °C

Najwyższe średnie temperatury w ciągu roku: lipiec, 18,0 – 18,5 °C

Najniższe średnie temperatury w ciągu roku: styczeń, -2,5 °C

Maksymalnie i minimalne temperatury: 38 °C i -32 °C

Średnia długość okresu wegetacyjnego: ok. 210 – 215 dni

Średnia wartość wilgotności względnej: 70 – 75%

Średnia roczna suma opadów: 500 mm

Przeważający kierunek wiatrów w ciągu roku: zachodni

Średnia prędkość wiatru: 1-2 m/s

Średnia wartość parowania: 450 – 500 mm.

Powyższe warunki klimatyczne mają charakter uśredniony dla całej gminy Lubraniec, na terenie której występujące lokalne uwarunkowania powodują, iż tworzą się swego rodzaju lokalne warunki topoklimatyczne. Można z dużym przybliżeniem wskazać, iż przedmiotowy obszar znajduje się w obszarze oddziaływania klimatu lokalnego związanego z doliną przepływającą nieopodal rzeki Zgłowiączki. Może zatem w przedmiotowym terenie charakteryzować się zwiększoną wilgotnością powietrza, zmiennymi kierunkami wiatrów oraz występowaniem mgieł i inwersji temperatur..

Trendy zmian w środowisku wynikające ze zmian klimatu

W ostatnich dekadach mamy do czynienia z istotnymi zmianami klimatu, a ich odczuwalne skutki to przede wszystkim wzrost temperatury oraz wzrost częstotliwości i nasilenia zjawisk ekstremalnych. Zjawiska te powodują zarówno skutki pozytywne (wydłużenie okresu wegetacyjnego, dodatkowa możliwość uprawy międzyplonów i poplonów, zmniejszenie ograniczeń w uprawie roślin ciepłolubnych, skrócenie okresu grzewczego, wydłużenie sezonu turystycznego), jak i negatywne, choć wyraźnie należy podkreślić, iż te drugie przeważają stanowiąc zagrożenie dla społecznego i gospodarczego rozwoju miast i obszarów wiejskich. Skutki zmian klimatu odczuwalne są przez wiele dziedzin życia, w Polsce do najbardziej wrażliwych sektorów i obszarów zaliczono¹²: gospodarkę wodną, rolnictwo, leśnictwo, różnorodność biologiczną i obszary prawnie chronione, zdrowie, energetykę, budownictwo, transport, obszary górskie, strefę wybrzeża, gospodarkę przestrzenną i obszary zurbanizowane.

Wg scenariuszy zmian klimatu opracowanych na potrzeby SPA 2020 obecne i oczekiwane¹³ zmiany klimatu wskazują, że największe zagrożenie dla gospodarki i społeczeństwa będą stanowiły ekstremalne zjawiska pogodowe (nawalne deszcze, powodzie, podtopienia, osunięcia ziemi, fale upałów, susze, huragany, osuwiska, itp). Zjawiska te będą prawdopodobnie występować z coraz większą częstotliwością i natężeniem, ale też będą dotyczyć coraz większych obszarów kraju.

Tabela 2. Zmiany podstawowych parametrów klimatu w Polsce w latach 1971-2090.

Wyszczególnienie	Dynamika zjawiska					Prognoza zjawiska			
	1971-1980	1981-1990	1991-2000	2001-2010	2011-2020	2021-2030	2041-2050	2061-2070	2071-2090
Średnia temperatura roczna [°C]	7,4	7,8	8,0	8,2	8,6	8,7	9,3	10,1	10,6
Liczba dni z T min < 0 °C	114	107	101	102	97	97	82	72	65
Liczba dni z T max > 25 °C	27	27	30	29	36	35	37	46	52
Dł. okresu wegetacyjnego T > 5 °C (w dniach)	199	205	210	217	223	224	237	247	253

¹¹ R. Gumiński, 1949r.

¹² Strategiczny plan adaptacji dla sektorów i obszarów wrażliwych na zmiany klimatu do roku 2020 z perspektywą do roku 2030 (SPA2020), Ministerstwo Środowiska, 2013r.

¹³ scenariusze zmian klimatu dla Polski opracowano dla dwóch dekad 2001-2010 oraz 2021-2030.

Maksymalny opad dobowy [mm]	25,4	25,6	25,6	31,5	30,3	31,9	32,2	32,9	33,7
Najdłuższy okres suchy (opad < 1mm)(w dniach)	20	21	21	20	22	22	22	24	24
Najdłuższy okres mokry (opad > 1mm)(w dniach)	9	9	9	9	9	9	9	9	9
Liczba dni z pokrywą śnieżną	100	87	84	82	71	71	58	49	42

Źródło: <http://klimada.mos.gov.pl/zmiany-klimatu-w-polsce/przyszle-zmiany-klimatu/>

Poza tym każda jednostka osadnicza, w tym szczególnie gospodarka funkcjonuje w ramach struktur krajowych i dalej UE czy światowych, co oznacza, że wpływ na nią mają nie tylko skutki zmian klimatu zachodzące na terytorium danego miasta, ale poprzez kooperacje również w kraju i na świecie.

Wyniki analizy scenariuszy klimatycznych wykazują, że:

temperatura wykazuje wyraźną tendencję wzrostową na obszarze całego kraju, większe ocieplenie jest spodziewane pod koniec stulecia, przyrosty temperatury są zróżnicowane regionalnie i sezonowo, największy wzrost temperatury powyżej 4,50°C w ostatnim trzydziestoleciu 21. wieku w zakresach niskich wartości temperatury jest widoczny zimą w regionie północno-wschodnim kraju, a w przypadku wysokich wartości temperatury latem w Polsce południowo-wschodniej;

wzrost temperatury jest prawidłowo odzwierciedlony w przebiegu wszystkich wskaźników klimatycznych opartych na tej zmiennej, np. wyraźna jest tendencja wydłużenia termicznego okresu wegetacyjnego, zauważa się jego wcześniejszy początek, maleje liczba dni z temperaturą minimalną mniejszą od 0°C a rośnie liczba dni z temperaturą maksymalną wyższą od 25°C, oczywiście przebiegi indeksów są uwarunkowane regionalnie, co bardzo dobrze oddają modele;

w przypadku opadu tendencje są mniej wyraźne, symulacje wskazują na pewne zwiększenie opadów zimowych i zmniejszenie opadów letnich pod koniec stulecia;

Charakterystyki temperatury takie jak np. liczba dni odzwierciedlają wzrostowe tendencje zmiany temperatury. Charakterystyki opadowe wykazują wydłużenie okresów bezopadowych, wzrost sumy opadów maksymalnych oraz skrócenie okresu zalegania pokrywy śnieżnej.

Na podstawie powyższych analiz można z dużym prawdopodobieństwem stwierdzić, iż głównymi zagrożeniami klimatycznymi dla przedmiotowego terenu są:

- wzrost wartości i liczby dni z temperaturą maksymalną powietrza,
- wzrost częstości występowanie fal upałów,
- wzrost okresów bezopadowych z wysoką temperaturą,
- wzrost liczby dni z burzą.

W konsekwencji powyższego najbardziej wrażliwymi sektorami/obszarami dla przedmiotowego terenu są:

- Zdrowie publiczne/ grupy wrażliwe, tj. osoby powyżej 65 roku życia, osoby przewlekle chore (układ oddechowy i krążenia), dzieci poniżej 5 roku życia, osoby z niepełnosprawnościami. Główne zagrożenie dla tych osób stanowi wysoka temperatura, burze, nawałne deszcze.
- Gospodarka wodna, tj. podsystem zaopatrzenia w wodę (wzrost okresów bezopadowych z wysoką temperaturą) oraz podsystem gospodarki ściekowej (wzrost deszczy nawałnych powodujących wzrost przepływów w kanalizacji deszczowej i ogólnospławnej – jej chwilową niewydolność)
- Energetyka, tj. podsystem elektroenergetyczny, gdzie zagrożenie stanowią wysokie temperatury powodujące wzrost obciążenia systemu elektroenergetycznego urządzeniami elektrycznymi (klimatyzatory, wentylatory). Burze z kolei z towarzyszącymi silnymi wiatrami mogą skutkować zerwaniem sieci napowietrznych przez powalone drzewa, powodując awarie w dostawie prądu, awarie oświetlenia ulicznego w rejonach zabudowy oraz wzdłuż ulic. Burze powodują również wyładowania atmosferyczne, które mogą uszkodzić lub zakłócić pracę urządzeń elektrycznych.

Zidentyfikowano następujące zagrożenia:

- wzrost wartości i liczby dni z temperaturą maksymalną powietrza,
- wzrost częstości występowanie fal upałów,
- wzrost okresów bezopadowych z wysoką temperaturą,
- wzrost liczby dni z burzą.

Zasoby naturalne

Na przedmiotowym obszarze występują zasoby naturalne - lasy ochronne - wodo-ochronne (wydzielenie 56 b, c, h, m, 58 d, k) i rezerwat częściowy (wydzielenie 56 k, 58 b). Cały teren to teren leśny, poza ww. wydzieleniami las posiada funkcje lasu gospodarczego. Zagrożenia stanowią charakterystyczne dla obszarów leśnych, a pojawiające się coraz częściej ze względu na zmiany klimatyczne (częstsze ekstremalne zjawiska pogodowe), burze, wichury oraz szkodniki drzew.

Zidentyfikowano następujące zagrożenia:

- burze, pożary, szkodniki drzew.

Zabytki

W obszarze objętym planem znajdują się udokumentowane nieruchomości zabytki archeologiczne:

- stanowisko archeologiczne nr 1 (wg oznaczenia graficznego i numerycznego na rysunku planu nr 121 na obszarze AZP 51-45) - cmentarzysko grobów kujawskich kultury pucharów lejkowatych z młodszej epoki kamienia, wpisane do rejestru zabytków województwa kujawsko-pomorskiego pod nr 68/C; dla którego wyodrębniono strefę ochrony konserwatorskiej A;
 - 14-cie stanowisk archeologicznych nr 1A, 10-14, 16-23 (wg oznaczenia graficznego i numerycznego na rysunku planu nr 122, 128-132, 134-141 na obszarze AZP 51-45), ujętych w wojewódzkiej ewidencji zabytków;
- podlegające ochronie na podstawie przepisów o ochronie zabytków i opiece nad zabytkami:

Tabela 3. Wykaz zabytków znajdujących się na obszarze objętym mpzp

Lp.	Nr stan.	Nr AZP	Nr stan na AZP	Funkcja	Kultura	Blizsza chronologia
1	1	51-45	121	cmentarzysko	pucharów lejkowatych	neolit
2	1A	51-45	122	cmentarzysko	pucharów lejkowatych	neolit
				osada	pucharów lejkowatych	neolit
3	10	51-45	128	punkt osadniczy	pucharów lejkowatych	neolit
4	11	51-45	129	punkt osadniczy	pucharów lejkowatych	neolit
				punkt osadniczy	nieokreślona	epoka kamienia / epoka brązu
				punkt osadniczy	nieokreślona	wczesna epoka brązu
				punkt osadniczy	nieokreślona	pradzieje
5	12	51-45	130	punkt osadniczy	ceramiki wstęgowej kłutej/grupa brzesko kujawska kultury lendzielskiej	neolit
				punkt osadniczy	pucharów lejkowatych	neolit
6	13	51-45	131	punkt osadniczy	nieokreślona	epoka kamienia
				punkt osadniczy	nieokreślona	pradzieje
7	14	51-45	132	punkt osadniczy	nieokreślona	epoka brązu
8	16	51-45	134	punkt osadniczy	pucharów lejkowatych	neolit
				punkt osadniczy	nieokreślona	epoka brązu

9	17	51-45	135	punkt osadniczy	nieokreślona	epoka brązu
10	18	51-45	136	osada	pucharów lejkowatych	neolit
				punkt osadniczy	nieokreślona	pradzieje
11	19	51-45	137	punkt osadniczy		nowożytność
12	20	51-45	138	punkt osadniczy		średniowiecze
				punkt osadniczy		nowożytność
13	21	51-45	139	punkt osadniczy	nieokreślona	epoka kamienia /epoka brązu
				punkt osadniczy	nieokreślona	epoka brązu
14	22	51-45	140	osada	pucharów lejkowatych	neolit
				punkt osadniczy	amfor kulistych	neolit
				punkt osadniczy	nieokreślona	epoka kamienia /epoka brązu
				punkt osadniczy	nieokreślona	wczesna epoka brązu
15	23	51-45	141	punkt osadniczy		nowożytność

Źródło: Wojewódzki Konserwator Zabytków w Toruniu, Delegatura we Włocławku

Zidentyfikowano następujące zagrożenia:

- brak zagrożeń.

Przyrodnicze obszary chronione, w tym Obszary Natura 2000

Pod względem przyrodniczym przedmiotowy teren wykazuje związki z szerszym otoczeniem będącym jego bezpośrednim sąsiedztwem. Od zachodu - przedmiotowy obszar stanowi część kompleksu leśnego stanowiącego oddział 06-05-1-03 o wydzieleniach 56, 57, 58, 59, 60, 61, 62 o łącznej powierzchni 170 ha. Od północy poprzez roślinność łąkowo-torfową łączy się z doliną rzeki Zgłowiączki będącej lewym dopływem Wisły, objętej w tej lokalizacji obszarem Natura 2000.

Pomimo powyższego obszar ten znajduje się poza zasięgiem projektowanych korytarzy ekologicznych dużych ssaków¹⁴.

¹⁴ Na podstawie <http://geoserwis.gdos.gov.pl> – dostęp; 20.05.2020r. mapa wykonana na zlecenie Ministra Środowiska przez Polską Akademię Nauk - Zakład Badania Ssaków w Białowieży w 2005 roku. Powstała ona na podstawie analizy: wcześniejszych opracowań dotyczących wyznaczania korytarzy ekologicznych w Polsce oraz analizy środowiskowej; danych dotyczących rozmieszczenia wybranych gatunków wskaźnikowych dla zachowania ciągłości cennych przyrodniczo obszarów oraz różnorodności biologicznej na poziomie genetycznym i ekosystemowym; historycznych i obecnych szlaków migracyjnych gatunków wskaźnikowych; danych genetycznych gatunków wskaźnikowych. Dysponentem przedmiotowych danych jest Generalny Dyrektor Ochrony Środowiska.



Rysunek 8. Korytarze ekologiczne wg Zakładu Badania Ssaków w Białowieży, 2005 rok

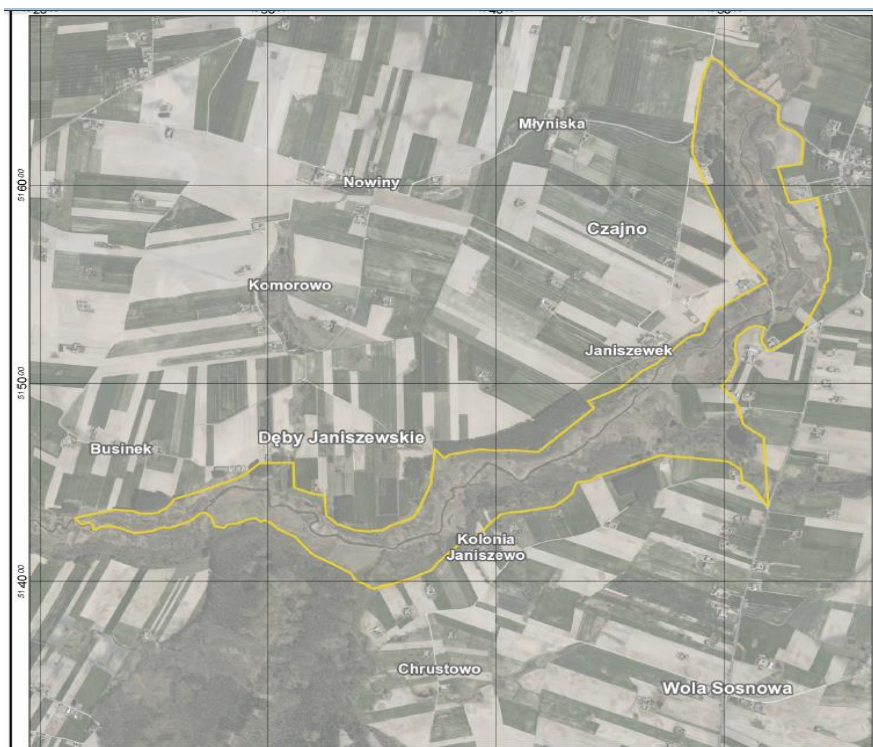
Źródło: <http://geoserwis.gdos.gov.pl> – dostęp; 20.05.2021r.; przedmiotowy teren oznaczono w czerwonym owalu

Przedmiotowy obszar odznacza się istotnymi zasobami przyrodniczymi, co wynika z faktu, iż jest to teren zalesiony będący częścią większego kompleksu leśnego o powierzchni 170 ha oraz znajdujący się, aczkolwiek fragmentarycznie, w granicach obszaru Natura 2000 – siedliskowym PLH040037 Słone Łąki w Dolinie Zgłowiączki.

Ww. obszar Natura 2000¹⁵ obejmuje fragment doliny rzeki Zgłowiączki w jej środkowym biegu między wschodnią granicą gminy Topólka a miejscowością Zgłowiączka. Oś hydrologiczną obszaru wyznacza rzeka Zgłowiączka. Dolina rzeki jest w wielu miejscach wypełniona torfami niskimi. Miejscami jednak podłoże jest mineralne. W okresie wiosennym i letnim łąki położone na dnie doliny niekiedy są okresowo zalewane. Cechą szczególną obszaru Natura 2000 jest zasolenie gleb powodowane wysiekami słonych wód towarzyszących cechsztyńskim pokładom soli kamiennej. Do najbardziej wartościowych przyrodniczych cech obszaru należy zaliczyć obecność słonych łąk. Mają one znaczenie w skali zarówno regionu, jak i kraju. Siedlisko przyrodnicze 1340* Śródlądowe słone łąki, pastwiska i szuwary (*Glauco-Puccinietalia*, część — zbiorowiska śródlądowe) jest tu zróżnicowane na kilka podtypów. Dominują śródlądowe słone łąki ze świbką morską i mlecznikiem nadmorskim (1340-2* *Triglochino-Glaucetum maritimae*). Poza roślinnością halofilną na dnie doliny spotyka się inne wartościowe przyrodniczo siedliska. Są to: łąki trzęślicowe, świeże łąki rajgrasowe, łąki turzycowe z licznym udziałem groszku błotnego (*Lathyrus palustris*), fragmenty muraw kserotermicznych, naturalne i antropogeniczne oczka wodne oraz w różnym stopniu wykształcone łągi jesionowo-olszowe. Na niezasolonych łąkach również spotyka się rzadkie składniki flory regionu i kraju, wśród nich: goździk pyszny (*Dianthus superbus*), pełnik europejski (*Trollius europaeus*)

¹⁵ Źródło: standardowy formularz danych, <http://geoserwis.gdos.gov.pl> – dostęp; 20.05.2020r.

i groszek błotny (*Lathyrus palustris*). Spośród płazów występuje tu kumak nizinny (1188 *Bombina bombina*). Ww. obszar posiada plan zadań ochronnych¹⁶.



Rysunek 9. Obszar Natura 2000 Słone Łąki w Dolinie Zgłowiączki

Źródło: Plan zadań ochronnych dla obszaru Natura 2000 Słone Łąki w Dolinie Zgłowiączki

Wg ww. Planu zadań ochronnych zidentyfikowano istniejące i potencjalne zagrożenia dla zachowania właściwego stanu ochrony siedlisk przyrodniczych oraz gatunków roślin i zwierząt i ich siedlisk będących przedmiotem ochrony obszaru Natura 2000¹⁷ - wybrano te, które mogą dotyczyć obszaru objętego mpzp.

Tabela 4. Identyfikacja istniejących i potencjalnych zagrożeń dla zachowania właściwego stanu ochrony siedlisk będących przedmiotem ochrony Natura 2000

Przedmiot ochrony	Zagrożenia	
	istniejące	potencjalne
1340 Śródładowe słone łąki, pastwiska i szuwary	Zaniechanie, brak koszenia; zarzucenie pasterstwa, brak wypasu; problematyczne gatunki rodzime; zmiana składu gatunkowego	Intensywne koszenie lub intensyfikacja; spowodowane przez człowieka zmiany stosunków wodnych; abiotyczne procesy naturalne; nagromadzenie materii organicznej; wydobywanie torfu
1188 Kumak nizinny	Brak zagrożeń i nacisków	Spowodowane przez człowieka zmiany stosunków wodnych

Źródło: Plan zadań ochronnych dla obszaru Natura 2000 Słone Łąki w Dolinie Zgłowiączki

¹⁶ Zarządzenie Regionalnego Dyrektora Ochrony Środowiska w Bydgoszczy z dnia 20 czerwca 2018 r. w sprawie ustanowienia planu zadań ochronnych dla obszaru Natura 2000 Słone Łąki w Dolinie Zgłowiączki PLH040037 (Dz. Urz. Woj. Kuj-Pom. poz. 3279)

¹⁷ Załącznik nr 3 do zarządzenia RDOŚ w Bydgoszczy z dnia 20.06.2018r.

Zidentyfikowano następujące zagrożenia:

- zaniechanie użytkowania łąkowego,
- intensyfikacja rolnictwa,
- zmiana stosunków wodnych,
- brak zasilania wodami słonymi.

3.2. Ocena istniejącego stanu środowiska na obszarach objętych przewidywanym znaczącym oddziaływaniem

Na przedmiotowym obszarze stan środowiska należy uznać za dobry, co jest związane ze sposobem zagospodarowaniem bezpośrednio obszaru jak i jego bliższego i dalszego otoczenia. Jest to teren zalesiony obejmujący 48,31 ha, będący częścią większego kompleksu leśnego o łącznej powierzchni 170 ha. Stan siedliska oceniono jako w większości naturalny (N1), w mniejszym stopniu zniekształcony (Z1), a także zbliżony do naturalnego (N2)¹⁸.

Na przedmiotowym obszarze nie identyfikuje się szczególnych źródeł zagrożeń. Wg map zagrożenia powodziowego¹⁹ przedmiotowy teren nie jest zagrożony wystąpieniem powodzi. Nie występują tu również obszary narażone na osuwanie się mas ziemnych. Jedynym elementem środowiska, które można uznać za zagrożony są gleby, dla których zagrożenie mogą stanowić tereny upraw rolniczych występujące nie bezpośrednio na przedmiotowym obszarze, ale w bezpośrednim jego otoczeniu. Poprzez używanie nawozów na polach uprawnych może dochodzić do zanieczyszczenia gleb azotem. Jednak przedmiotowy obszar nie został wskazany²⁰ jako obszar wód powierzchniowych czy podziemnych wrażliwych na zanieczyszczenie związkami azotu ze źródeł rolniczych. Ponadto zagrożeniem są szkodniki charakterystyczne dla terenów leśnych, a także wobec coraz częstszych ekstremalnych zjawisk pogodowych, burze i pożary.

Również dla obszaru Natura 2000 nie zidentyfikowano²¹ szczególnych zagrożeń oceniając je na poziomie niskim i średnim, które stanowią jedynie działania zmniejszające dopływ wód słonych, zaniechanie łąkarstwa, zmiana stosunków wodnych, intensyfikacja rolnictwa.

Projekt planu wprowadza funkcje lasu (Ls) z możliwością udostępnienia zabytków archeologicznych społeczeństwu za pomocą ściśle wyznaczonych miejsc, nie identyfikuje się zatem obszarów objętych przewidywanym znaczącym oddziaływaniem.

3.3. Potencjalne zmiany stanu środowiska w przypadku braku realizacji projektu planu

Obszar objęty projektem planu ma duże znaczenie dla zachowania dziedzictwa kulturowego Kujaw oraz walorów przyrodniczych. Znajdują się tu cenne zabytki archeologiczne – dziewięć grobowców oraz ślady osady. Ww. obiekty podlegają ochronie na podstawie ustawy o ochronie zabytków i opiece nad zabytkami. Północna część bardzo małym fragmentem znajduje się w granicach obszaru ochrony Natura 2000 Słone Łąki w Dolinie Zgłowiączki. Część terenu jako teren leśny posiada funkcje ochronną – wodochronna i rezerwat częściowy. Ww. tereny podlegają ochronie na podstawie ustawy o ochronie przyrody, ustawy o ochronie gruntów leśnych i rolnych, ustawy o lasach. Na przedmiotowym obszarze w całości w roku 2010 utworzono Park Kulturowy Sarnowo.

Projekt planu przewiduje funkcję lasu z umożliwieniem realizacji ścieżki dydaktycznej dedykowanej przyrodzie i stanowiskom archeologicznym. W wyniku jego realizacji zostaną zachowane walory przyrodnicze i kulturowe miejsca, a dziedzictwo kulturowe zostanie udostępnione dla mieszkańców,

¹⁸ Opis taksacyjny lasu, Bank Danych o Lasach, dostęp 22.05.2020r.

¹⁹ Mapy zagrożenia powodziowego i mapy ryzyka powodziowego zostały opracowane w ramach projektu "Informatyczny System Osłony Kraju przed nadzwyczajnymi zagrożeniami" (ISOK) przez Instytut Meteorologii i Gospodarki Wodnej PIB - Centra Modelowania Powodzi i Suszy w Gdyni, Poznaniu, Krakowie i we Wrocławiu i przekazane jednostkom samorządu terytorialnego w kwietniu 2015r.

²⁰ ROZPORZĄDZENIE DYREKTORA REGIONALNEGO ZARZĄDU GOSPODARKI WODNEJ W GDAŃSKU z dnia 01 marca 2017 r. w sprawie określenia wód powierzchniowych i podziemnych wrażliwych na zanieczyszczenie związkami azotu ze źródeł rolniczych oraz obszaru szczególnie narażonego, z którego odpływ azotu ze źródeł rolniczych do tych wód należy ograniczyć w regionie wodnym Dolnej Wisły

²¹Zarządzenie Regionalnego Dyrektora ochrony Środowiska w Bydgoszczy z dnia 20.06.2018r. w sprawie ustanowienia planu zadań ochronnych dla obszaru natura 2000 Słone Łąki w Dolinie Zgłowiączki PLH040037

uczniów i turystów. Obszar ten, ze względu na duże znaczenie kulturowe i przyrodnicze dla państwa polskiego, w tym zgodnie z ustawą o ochronie zabytków i opiece nad zabytkami, ustawy o ochronie przyrody, wymaga określenia ścisłych i jasnych zasad zagospodarowania w celu ochrony ww. walorów przyrodniczych i kulturowych. Brak sporządzenia planu miejscowego, który takie zasady określa, a w konsekwencji brak realizacji jego postanowień może skutkować następującymi niekorzystnymi zjawiskami:

- ograniczenie możliwości dalszego rozwoju gospodarczego i aktywizacji terenów gminy i miasta,
- zahamowanie działań zmierzających do propagowania dziedzictwa kulturowego, pamięci o zwyczajach przodków,
- niewłaściwego zagospodarowanie terenów przyrodniczych,
- niszczenia zasobów dziedzictwa kulturowego i przyrodniczego.

Należy podkreślić, iż przy formułowaniu ustaleń zagospodarowania w projekcie planu znaczący wpływ miała analiza uwarunkowań przyrodniczych i antropologicznych, wynikających z istniejącego stanu zagospodarowania terenu, a także z warunków ekofizjograficznych. Dlatego też skutkami środowiskowymi braku realizacji tych ustaleń mogłyby być zmiany krajobrazowe i zagrożenia środowiska wynikające z niedostosowania zagospodarowania do funkcji jaką przewiduje się dla tego terenu jako parku kulturowego. Brak sporządzenia mpzp dla terenu, na którym utworzono park kulturowy, skutkowałby niespełnieniem obowiązku wynikającego z art. 16 ust. 6 ustawy o ochronie zabytków i opiece nad zabytkami.

Nie przewiduje się pozytywnych zmian stanu środowiska wobec braku realizacji projektu planu.

3.4. Istniejące problemy ochrony środowiska istotne z punktu widzenia realizacji projektu planu

Na przedmiotowym obszarze stan środowiska należy uznać za dobry, co jest związane ze sposobem zagospodarowaniem bezpośrednio obszaru jak i jego bliższego i dalszego otoczenia.

Na przedmiotowym obszarze nie identyfikuje się szczególnych źródeł zagrożeń. Wg map zagrożenia powodziowego²² przedmiotowy teren nie jest zagrożony wystąpieniem powodzi. Ze względu na płaską powierzchnię terenu nie występują tu również obszary narażone na osuwanie się mas ziemnych. Mimo to analiza obecnego zagospodarowania oraz stanu środowiska na obszarze opracowania wskazuje na istnienie ewentualnych problemów ochrony środowiska istotnych z punktu widzenia realizacji projektu planu:

- pożary, wichury, szkodniki wynikające z pokrycia terenu drzewostanem (las);
- zmiany klimatu (wzrost wartości i liczby dni z temperaturą maksymalną powietrza, wzrost częstości występowanie fal upałów, wzrost okresów bezopadowych z wysoką temperaturą, wzrost liczby dni z burzą).

4. Oceny rozwiązań

4.1. Ocena przewidywanych znaczących oddziaływań na środowisko oraz cele i przedmiot ochrony Natura 2000 i jego integralność

Każda działalności materialna człowieka, wywiera wpływ na przyrodę. Wpływ/oddziaływanie ten może być przede wszystkim pozytywny (np. na terenach zdewastowanych i długo użytkowanych można, działając świadomie, uzyskać restytucję niektórych cech środowiska i ewentualnie poprawę środowiska w całości) lub negatywny (szczególnie, jeśli jest prowadzona na obszarach chronionych lub mało zmienionych), długo lub krótkotrwały.

Ocena oddziaływania projektu planu na tereny objęte projektem mpzp prowadzi do wniosku, że może mieć ono (oddziaływanie) jedynie charakter neutralny lub pozytywny. Wynika to z faktu, iż

²² Mapy zagrożenia powodziowego i mapy ryzyka powodziowego zostały opracowane w ramach projektu "Informatyczny System Osłony Kraju przed nadzwyczajnymi zagrożeniami" (ISOK) przez Instytut Meteorologii i Gospodarki Wodnej PIB - Centra Modelowania Powodzi i Suszy w Gdyni, Poznaniu, Krakowie i we Wrocławiu i przekazane jednostkom samorządu terytorialnego w kwietniu 2015r.

ustalenia planu wprowadzają jedynie kontynuację funkcji już istniejącej i porządkują owo zagospodarowanie, w tym zachowują cenne kulturowo i przyrodniczo walory środowiska geograficznego. Podczas oceny dokonano również oceny powiązań między łagodzeniem zmian klimatu, adaptacją do nich oraz innymi kwestiami środowiskowymi.

Tabela 5. Analiza oddziaływania planowanych funkcji na poszczególne elementy środowiska.

Elementy środowiska	Planowana funkcja		
	1Ls	2 Ls, 3 Ls	4 Ls
Różnorodność biologiczna	Zachowanie wysokiej różnorodności biologicznej BDS	Niewielkie potencjalne obniżenie różnorodności biologicznej poprzez zmniejszenie powierzchni bytowania roślin i zwierząt PKCH	Zachowanie wysokiej różnorodności biologicznej BDS
Ludzie	Brak wpływu	Wzrost atrakcyjności terenu dla zwiedzających zasoby dziedzictwa kultury BDS	Wzrost atrakcyjności terenu dla zwiedzających zasoby dziedzictwa kultury BDS
Zwierzęta i Rośliny	Zachowanie bardzo dobrych warunków do bytowania roślin i zwierząt BDS	Minimalne, potencjalne ograniczenie powierzchni bytowania roślin i zwierząt PKCH	Chwilowe płoszenie zwierząt PKCH
Wody	Zatrzymanie wód, ochrona istniejących zagłębień i oczek wodnych BDS	Brak wpływu.	Brak wpływu
Powietrze	Tworzenie korzystnego mikroklimatu BDS	Minimalne i mało prawdopodobna emisja spalin do powietrza - ruch samochodów po drodze wewnętrznej, postój pojazdów na parkingu leśnym PKCH	Tworzenie korzystnego mikroklimatu BDS
Powierzchnia ziemi	Zachowania naturalnego ukształtowania terenu BDS	Minimalne zmniejszenie powierzchni biologicznie czynnej BDS	Brak wpływu
Krajobraz	Zachowania atrakcyjnego krajobrazu leśnego BDS	Wprowadzenie nowych obiektów – altany do krajobrazu BDS	Zachowania atrakcyjnego krajobrazu leśnego wzbogaconego zasobami kultury BDS
Klimat	Zachowania dobrych warunków topoklimatycznych BDS	Brak wpływu	Zachowania dobrych warunków topoklimatycznych BDS
Zasoby naturalne	Zachowanie funkcji lasu w przypadku lasów ochronnych – wodochronnych BDS	Brak wpływu.	Zachowanie funkcji lasu w przypadku lasów ochronnych – rezerwat częściowy BDS
Zabytki	Zachowanie odkrytych zabytków archeologicznych BDS	Udostępnienie dla społeczeństwa zasobów kultury BDS	Zachowanie odkrytych zabytków archeologicznych, udostępnienie dla społeczeństwa zasobów kultury BDS
Dobra materialne	Zachowanie gospodarczej funkcji lasu BDS	Rozwój działalności gospodarczej na bazie parku kulturowego PDS	Rozwój działalności gospodarczej na bazie parku kulturowego PDS

Źródło: Analizy własne. Oddziaływanie oznaczono: B-bezpośrednie, P-pośrednie, K-krótkoterminowe, D-długoterminowe, Ś-średnioterminowe, S-stałe, CH-chwilowe; **negatywne**, pozytywne lub brak.

Różnorodność biologiczna

Projekt planu będzie miał pozytywny wpływ na różnorodność biologiczną ze względu na usankcjonowanie istniejącego sposobu zagospodarowania terenów lasu (1 -4 ZL) oraz faktu, iż są to tereny podlegające ochronie. Umożliwi to dalsze bytowanie roślin i zwierząt w tych terenach oraz ich swobodną migrację. W § 6 zapisano:

9. Obszar objęty planem znajduje się fragmentarycznie w granicach obszaru ochrony Natura 2000, Specjalnego Obszaru Ochrony Siedlisk PLH040037 „Stone Łąki w Dolinie Zgłowiączki”.
10. Obszar objęty planem położony jest w obszarze zadań wynikających z planu zagospodarowania przestrzennego województwa kujawsko-pomorskiego: zadanie nr 47 o znaczeniu wojewódzkim – zachowanie korytarzy ekologicznych zapewniających ciągłość między obszarami prawnie chronionymi, w tym w dolinie Wisły.
11. Wyznacza się granice lasów ochronnych (zgodnie z rysunkiem planu), dotyczące ochrony obszarów leśnych o kategorii lasy ochronne wodochronne oraz rezerwat częściowy, dla których obowiązują warunki wynikające z przepisów odrębnych, w zakresie:
 - 3) terenów oznaczonych symbolami 1ZL zgodnie z granicą na rysunku planu – jako lasy wodochronne;
 - 4) terenów oznaczonych symbolami 4 ZL – jako rezerwat częściowy.

Do nieznacznego zmniejszenia się powierzchni biologicznie czynnej może dojść w terenie 3 ZL, gdzie dopuszcza się lokalizację budowli nietrwale związanych z gruntem służących działalności parku kulturowego, np. altany. Jednak taki obiekt już istnieje, a parametry zawarte w ustaleniach planu ograniczają wielkość obiektów, przez co nie ma groźby zlokalizowania tu obiektów o znacznych gabarytach:

- 1) maksymalna intensywność zabudowy – 0, 4;
- 2) minimalna intensywność zabudowy – nie ustala się;
- 3) minimalny udział procentowy powierzchni biologicznie czynnej – 80%;
- 4) maksymalna wysokość zabudowy – 3,0 m.

Nie przewiduje się znaczącego negatywnego wpływu na różnorodność biologiczną, przewiduje się wpływ pozytywny.

Ludzie

Realizacja projektu planu wpłynie w głównej mierze na zachowanie dobrych warunków do życia ludności za sprawą zachowania terenów leśnych, które odbierane są jako element podnoszący jakość warunków zamieszkania. Nastąpi wzrost atrakcyjności terenu dla potencjalnych turystów zwiedzających zabytki archeologiczne.

Nie przewiduje się znaczącego negatywnego wpływu na zdrowie ludzi, przewiduje się pozytywny wpływ dla turystów.

Zwierzęta i rośliny

Przedmiotowy projekt planu nie ingeruje w obszary stanowiące siedliska roślin i zwierząt. Ustalenia planu wykorzystują obecne zagospodarowanie – drogę wewnętrzną leśną i miejsce parkingu leśnego i adaptują tę funkcję, pozostawiając pozostałe tereny leśne w funkcji lasu. Ustalenia planu zabraniają grodzenia terenu, przez co zachowana zostaje możliwość swobodnej migracji zwierząt. Teren znajdujący się w granicach obszaru ochrony Natura 2000 pozostaje o funkcji lasu, i jest znacznie oddalony od terenu, na którym dopuszcza się lokalizację wiaty, parkingu dlatego też należy przyjąć, iż zlokalizowane tam potencjalnie siedliska gatunków chronionych nie będą w jakikolwiek sposób zagrożone.

Do minimalnego ograniczenia przestrzeni bytowania roślin i zwierząt może dojść w chwili realizacji zagospodarowania turystycznego w terenie 3 ZL, aczkolwiek mpzp wykorzystuje obecne zagospodarowanie, a więc nie dojdzie do zmiany funkcji. Chwilowo podczas odwiedzania przez turystów grobowców może dojść do płoszenia zwierzyny leśnej, aczkolwiek będzie to działanie chwilowe.

Nie przewiduje się znaczącego negatywnego wpływu na zwierzęta i rośliny, przewiduje się pozytywny wpływ na zwierzęta (zachowanie swobodnej migracji, zachowanie dotychczasowych warunków) i rośliny.

Wody

Projekt planu realizuje cele środowiskowe dla jednolitych części wód podziemnych poprzez określenie nakazów i zakazów wynikających z przepisów odrębnych, co nie wpłynie negatywnie na możliwości zaopatrywania ludności w wodę przeznaczoną do spożycia, a więc pośrednio umożliwi osiągnięcie celu środowiskowego określonego dla JCWPd. Obszar objęty mpzp nie jest wyposażony w system kanalizacji sanitarnej, ale ustalenia planu zakazują zabudowy, umożliwiają tylko zagospodarowanie terenu poprzez obiekty nietrwale związane z gruntem, co oznacza w praktyce, iż jako ewentualne sanitariaty będzie służyć system przenośnych toalet z nieprzepuszczalnymi zbiornikami na nieczystości, dlatego ewentualny negatywny wpływ realizacji mpzp na jakość wód jest mało prawdopodobny.

Porastający las w części posiada funkcje wodochronną (częściowo teren oznaczony na rysunku plany symbolem 1 ZL). Na przedmiotowym obszarze występują wody powierzchniowe, są to zagłębienia i oczka wodne w lesie, a ich otoczenie stanowi las ochronny – projekt planu pozostawia ww. teren w obecnej funkcji (1ZL) nadając mu funkcję lasu, określając z kolei lasy jako ochronne, co w pozytywny sposób wpływa na stosunki wodne, w tym JCWP na przedmiotowym terenie.

Nie przewiduje się znaczącego negatywnego wpływu na środowisko wodne, przewiduje się wpływ pozytywny poprzez zatrzymanie wód, ochronę istniejących zagłębień i oczek wodnych.

Powietrze

Głównymi czynnikami zanieczyszczenia powietrza jest komunikacja i emisja z ogrzewania w sezonie grzewczym. Projekt planu nie wprowadza zabudowy czyli źródeł emisji zanieczyszczeń z ogrzewania do powietrza. Przez teren równoleżnikowo przebiega droga leśna, która wykorzystywana jest również przez mieszkańców gminy Lubraniec, jednak ruch samochodowy po tej drodze jest bardzo mały, toteż nie zakłada się znaczących emisji zanieczyszczeń typu komunikacyjnego do powietrza. Pozostawienie terenów leśnych w funkcji lasu powoduje tworzenie korzystnego mikroklimatu. Nie przewiduje się więc znaczącego negatywnego wpływu na powietrze, przewiduje się wpływ pozytywny w postaci zachowania korzystnego mikroklimatu.

Powierzchnia ziemi

Obszar objęty projektem planu pozostaje w dotychczasowej funkcji lasu toteż nie przewiduje się znaczącego oddziaływania na powierzchnię ziemi. Do nieznacznego zmniejszenia powierzchni biologicznie czynnej może dojść w terenie oznaczonym na rysunku planu symbolem 3 ZL, gdzie dopuszcza się lokalizację infrastruktury turystycznej, w tym wiaty, parkingu leśnego. Jednak taki obiekt (wiata) już istnieje, a parametry zawarte w ustaleniach planu ograniczają wielkość obiektów, przez co nie ma groźby zlokalizowaniu tu obiektów o znacznych gabarytach:

- 1) maksymalna intensywność zabudowy – 0, 4;
- 2) minimalna intensywność zabudowy – nie ustala się;
- 3) minimalny udział procentowy powierzchni biologicznie czynnej – 80%;
- 4) maksymalna wysokość zabudowy – 3,0 m.

Nie należy przewidywać zanieczyszczenia powierzchni ziemi, ponieważ projekt planu nakazuje gromadzenie odpadów stałych oraz ich usuwanie w systemie oczyszczania stosowanym w gospodarce komunalnej gminy. Nie przewiduje się znaczącego negatywnego wpływu na powierzchnię ziemi.

Krajobraz

Projekt planu akceptuje dotychczasową funkcję wobec czego realizacja ustaleń planu nie będzie miała żadnego wpływu na krajobraz. Plan dopuszcza jedynie lokalizację obiektów nietrwale związanych z gruntem w terenie o symbolu 3 ZL, np. wiat, altan, co może stanowić nowe obiekty w krajobrazie, aczkolwiek zastosowane zakazy i nakazy minimalizują ewentualny wpływ realizacji planu na krajobraz:

- 2) zakaz lokalizowania budynków i budowli trwale związanych z gruntem;

3) nakaz urządzenia parkingów i placów w sposób przepuszczalny.

Projekt planu wprowadza ustalenia porządkujące ten teren oraz zabezpieczające przed zbyt intensywnym zagospodarowaniem, zachowując dotychczasowy krajobraz leśny.

Nie przewiduje się znaczącego negatywnego wpływu na krajobraz.

Klimat i jego zmiany

Projekt planu nie wprowadza zmian klimatycznych. Zachowanie istniejących terenów leśnych powoduje, że przestrzeń będzie prawidłowo zagospodarowana, co umożliwi prawidłowe przewietrzanie tego terenu. Nie przewiduje się więc znaczącego negatywnego wpływu na klimat.

Ocena wpływu ustaleń projektu planu na klimat i powiązaną ze zmianami klimatycznymi różnorodność biologiczną

Ocena oddziaływania planu na środowisko oraz klimat nie jest w kontekście analiz klimatycznych wystarczająca. Konieczne jest uwzględnienie prawdopodobnych długofalowych zagrożeń dla realizacji planu na środowisko związanych ze zmianami klimatu. Ustalenia planu należy uznać za odpowiedź na zmiany klimatu – należy ocenić je jako sytuację „podwójnie wygrywających”, tj. ustalenia planu wskazują na działania zmierzające jednocześnie do adaptacji do zmian klimatu i łagodzenia zmian klimatu. Przy czym nie zdiagnozowano sytuacji błędnego przystosowania/maladaptacji.

Wyznaczenie terenów lasu (1ZL, 2ZL, 4ZL) jest działaniem, które przyczynia się jednocześnie wprost do adaptacji zmian klimatu oraz łagodzenia skutków tych zmian:

- chłodzenie w czasie upałów,
- gromadzenie i zatrzymywanie wody w środowisku
- poprawa warunków aerosanitarnych w związku z produkcją tlenu przez rośliny, a przez to obniżenie ryzyka wystąpienia wysokich stężeń pyłu PM10

Adaptacja i modernizacja układu komunikacyjnego (wewnętrzna droga leśna 2 ZL) wraz z nakazami i zakazami wynikającymi z polskich norm szerokości, zjazdów i skrzyżowań są działaniami, które przyczynią się jednocześnie wprost do adaptacji zmian klimatu oraz łagodzenia skutków tych zmian:

- poprawa warunków aerosanitarnych w związku z usprawnieniem płynności ruchu pojazdów co spowoduje obniżenie ryzyka wystąpienia smogu i wysokich stężeń pyłu PM10.

Ocena wpływu ustaleń planu na poszczególne zdiagnozowane dla przedmiotowego terenu obszary wrażliwe związane ze zmianami klimatu i różnorodnością biologiczną:

Zdrowie publiczne/grupy wrażliwe – ustalenia planu skutecznie redukują skutki zagrożeń termicznych poprzez zachowanie terenów leśnych (1ZL - 4ZL).

Transport – ustalenia planu skutecznie redukują skutki zagrożeń termicznych i nawałnych deszczów, silnych wiatrów poprzez wyznaczenie odpowiedniej szerokości ulic realizowanych zgodnie z najnowszymi standardami w zakresie infrastruktury technicznej.

Gospodarka wodna - ustalenia planu skutecznie redukują skutki zagrożeń związanych z okresowymi niżówkami i niedoborami wody dla systemu zaopatrzenia w wodę poprzez określenie wskaźników zabudowy, w tym szczególnie udziału powierzchni biologicznie czynnej, co umożliwi wzrost retencji wód.

Energetyka - ustalenia planu skutecznie redukują skutki zagrożeń związanych z temperaturą maksymalną i falami upałów oraz wiatrami i nawałnymi deszczami niszczącymi linie napowietrzne elektroenergetyczne poprzez zapisy § 12.

Ocena wpływu skutków zmian klimatu na realizację postanowień planu :

Dla obszaru objętego granicą mpzp wyszczególnia się następujące zagrożenia związane ze zmianą klimatu, a mogące mieć wpływ na realizację planu:

wzrost temperatury może spowodować wzrost kosztów inwestycji – nieodzwonne stanie się montowanie urządzeń klimatyzacyjnych, okiennic/żaluzji zewnętrznych i innych ograniczających dopływ promieni słonecznych do wnętrza wiaty. Będzie się to wiązać z zwiększonym zapotrzebowaniem na energię elektryczną.

Burze, coraz silniejsze wiatry mogą doprowadzić do strat materialnych w postaci uszkodzonej infrastruktury turystycznej, w tym tablic informacyjnych, wiaty, małej architektury i napowietrznych linii elektroenergetycznych. Będzie się to wiązało z koniecznością dodatkowego (dotąd zbędnego) zabezpieczenia ww. obiektów zgodnie z prognozami pogody. Możliwy również będzie wzrost kosztów realizacji lub potrzeba modernizacji infrastruktury technicznej służącej odprowadzaniu deszczówki polegający na zwiększeniu przepustowości systemu.

Susza, duża liczba dni bez opadów może doprowadzić do czasowego braku wody, nie prognozuje się braku wody pitnej (gmina posiada wydolny system zaopatrywania w wodę pitną), jednak w związku z coraz mniejszymi zasobami naturalnymi wody może dojść do potrzeby zmniejszania racji do działań takich jak wykorzystywanie wody do celów komunalnych (w ubikacji).

Dla obszaru objętego granicą mpzp wyszczególnia się następujące szanse związane ze zmianą klimatu, a mogące mieć wpływ na realizację planu:

Wzrost temperatury powodować będzie dłuższy okres wegetacyjny, co z kolei będzie się wiązać z bogatszą szatą roślinną. Zwiększona długość okresu z wyższą temperaturą doprowadzi do wzrostu zainteresowania wypoczynkiem na świeżym powietrzu, w tym w lasach gdzie będzie chłód i cień. Wpłynie na oszczędności wynikające z rozwoju fotowoltaiki jako systemów zasilania w energię np. systemy oświetlenia, zasilanie nawodnienia czy instalacji klimatyzujących. Istotne będą również niższe nakłady na utrzymanie dróg zimą – oszczędności dla gminy, mniejsze zanieczyszczenie gruntu w rejonie ulic oraz mniej zanieczyszczone wody deszczowe. Popularyzacja i rozwój roweru jako środka transportu.

Opady nawalne skuteczną zmniejszenie emisji pyłu z ulic dzięki gwałtownemu oczyszczaniu drogi z zanieczyszczeń; ograniczenie ryzyka występowania pożarów lasów w wyniku zwiększenia wilgotności podłoża.

Przeanalizowane powyżej skutki wynikające ze zmian klimatu, w tym zjawiska ekstremalne nie będą miały znaczącego wpływu na zapisane postanowienia projektu planu. Przy obecnych zapisach planu, istnieje możliwość działań zarówno eliminujących zagrożenia jak i wykorzystujących szanse związane ze zmianami klimatycznymi, w tym pozytywnego oddziaływania projektu planu na różnorodność biologiczną i inne aspekty środowiskowe.

Zasoby naturalne

Na przedmiotowym obszarze brak istotnych zasobów naturalnych, jedynym występującym są lasy ochronne – wodochronne (1 ZL) i rezerwat częściowy (4 ZL) i są one chronione przepisami prawa, a ustalenia plany nie naruszają tych zapisów pozostawiając je w funkcji lasu. Ustalenia planu potwierdzają występowanie lasów ochronnych w terenie 1 ZL i 4 ZL.

Nie przewiduje się znaczącego negatywnego wpływu na zasoby naturalne, przewiduje się wpływ pozytywny poprzez zachowanie funkcji lasu, szczególnie w przypadku lasów ochronnych – wodochronnych.

Zabytki

Na przedmiotowym terenie występują udokumentowane nieruchome zabytki archeologiczne wpisane do rejestru zabytków województwa kujawsko-pomorskiego, dla których wyodrębniono strefę ochrony konserwatorskiej A. O fakcie tym poinformowano w §7 Ustalenia dotyczące zasad ochrony dziedzictwa kulturowego i zabytków oraz dóbr kultury współczesnej. Zawarto listę zabytków oraz wskazano, iż „Obszar objęty planem znajduje się w całości w obszarze Parku Kulturowego Sarnowo – obowiązują warunki wynikające z przepisów odrębnych, w tym zakazy i nakazy wynikające z obowiązującego na terenie parku Planu Ochrony Parku Kulturowego Sarnowo.”

Nie przewiduje się znaczącego negatywnego wpływu na zasoby naturalne, przewiduje się wpływ pozytywny – ochrona dziedzictwa kulturowego.

Dobra materialne

Realizacja projektu planu wpłynie pozytywnie na dobra materialne. Określenie wskaźników zagospodarowania terenu, gdzie zlokalizowane są zabytki archeologiczne pośrednio wpłynie na udostępnienie ww. zabytków dla potencjalnych turystów, a to pośrednio może wpłynąć na wzrost gospodarczy gminy, wykorzystanie wizerunku parku kulturowego do promocji gminy, rozwoju na tej podstawie działalności gospodarczej.

Obszar Natura 2000, obszary chronione

Obszar objęty projektem planu w bardzo małym fragmencie (północ obszaru) obejmuje swym zasięgiem obszar Natura 2000: PLH040037 „Słone łąki w dolinie Zgłowiączki”. Teren ten pozostaje w funkcji lasu (1 ZL) i jest znacznie oddalony od terenu, na którym dopuszcza się lokalizację wiaty, parkingu (3 ZL), dlatego też należy przyjąć, iż zlokalizowane tam przedmioty ochrony nie będą w jakikolwiek sposób zagrożone. Informacja o zlokalizowaniu w granicach obszaru Natura 2000 znajduje się w § 6 oraz w § 13 ust. 2: „Obszar objęty planem znajduje się fragmentarycznie w granicach obszaru ochrony Natura 2000, Specjalnego Obszaru Ochrony Siedlisk PLH040037 „Słone łąki w Dolinie Zgłowiączki”. Realizacja planu nie będzie miała znamion działań stanowiących istniejące lub potencjalne zagrożenie dla zachowania właściwego stanu ochrony siedlisk przyrodniczych oraz gatunków roślin i zwierząt i ich siedlisk będących przedmiotami ochrony obszaru Natura 2000.

Analiza istniejącego stanu środowiska oraz zaproponowanych w projekcie planu funkcji wykazała, że realizacja ocenianego projektu planu nie będzie miała wpływu na pogorszenie się stanu środowiska geograficznego na przedmiotowym obszarze jak i w jego otoczeniu. Nastąpi wręcz poprawa tegoż środowiska, szczególnie w sferze środowiska kulturowego (wprowadzenie zakazów i nakazów oraz wypełnienie ustaleń Planu ochrony Parku Kulturowego Sarnowo).

Generalnie należy stwierdzić, iż przypisane w projekcie planu funkcje terenów ze względu na sposób oddziaływania ich realizacji na środowisko geograficzne będą odznaczały się oddziaływaniem:

- 1) neutralnym, tzn. akceptują istniejące zagospodarowanie, uzupełniają i porządkują stan już istniejący: 2 ZL, 3 ZL;
- 2) pozytywnym, tzn. należy spodziewać się utrzymania dobrego stanu środowiska lub jego poprawy: 1ZL, 4 ZL.

4.2. Rozwiązania mające na celu zapobieganie, ograniczanie lub kompensację przyrodniczą negatywnych oddziaływań na środowisko, mogących być rezultatem realizacji projektu planu

Realizacja projektu planu nie wpłynie na środowisko przyrodnicze w taki sposób, aby wymagało to określenia ograniczeń lub kompensacji przyrodniczej tych negatywnych oddziaływań. Wskazuje się jednak aby wobec ustaleń projektu planu zwrócić uwagę na dobór materiałów zastosowanych przy realizacji infrastruktury turystycznej, np. wiaty, tablice informacyjne, parking, aby nie stanowiły one rażącej dominancy w otoczeniu.

Zastosowanie się do ww. propozycji pozwoli zminimalizować i tak niewielkie oddziaływanie realizacji projektu planu na środowisko przyrodnicze.

4.3. Propozycja rozwiązań alternatywnych w stosunku do zawartych w projekcie planu wraz z uzasadnieniem ich wyboru, w tym wskazanie napotkanych trudności wynikających z niedostatków techniki lub luk we współczesnej wiedzy

Prace nad miejscowym planem w przypadku przedmiotowego terenu polegały na zaakceptowaniu stanu istniejącego i uporządkowaniu tegoż zagospodarowania poprzez określenie

wskaźników zagospodarowania terenu, w tym odniesienie się do Planu ochrony Parku Kulturowego Sarnowo. Nie było potrzeby wykonania kilku wariantów zagospodarowania terenu ponieważ stan istniejący wskazują jednoznacznie na potrzebę i konieczność kontynuacji dotychczasowego zagospodarowania w postaci parku kulturowego w terenach leśnych. Dlatego też stwierdza się, że wybór takiego kierunku zagospodarowania przestrzeni jest w pełni uzasadniony.

Analiza zapisów projektu planu wskazuje, że nie ma konieczności wskazywania rozwiązań alternatywnych do rozwiązań zaproponowanych w przedmiotowym dokumencie. Jest to wynikiem tego, że ustalenia planu realizują zasadę zrównoważonego rozwoju, a realizacja proponowanych rozwiązań sprzyjać będzie ochronie środowiska geograficznego, a więc zarówno przyrody jak i dóbr kultury. Nie zdiagnozowano, że realizacja projektu planu będzie miała jakikolwiek negatywny wpływ na obszary, obiekty chronione, w tym przedmiot ochrony oraz integralność obszaru sieci Natura 2000. Wprowadzenie w wielu miejscach projektu planu zapisów sprzyjać będzie różnorodności biologicznej na tym terenie.

Niemniej niezależnie od powyższego, w rozdziale 4.2. zawarto rekomendacje dotyczące wzmocnienia zapisów przedmiotowego dokumentu w kierunku jego jeszcze bardziej pozytywnego oddziaływania. Jednocześnie należy jednoznacznie stwierdzić, iż niekorzystne byłoby przyjęcie tzw. wariantu „0”, czyli brak wdrożenia w życie przedmiotowego dokumentu, skutkowałoby to nie wypełnieniem zapisów art. 16 ust 6 ustawy o ochronie zabytków i opiece nad zabytkami: „Dla obszarów, na których utworzono park kulturowy, sporządza się obowiązkowo miejscowy plan zagospodarowania przestrzennego”.

Nie zidentyfikowano trudności wynikających z niedostatków techniki i luk w wiedzy potrzebnej do rzeczywistego i realnego określenia oddziaływania ustaleń planu na środowisko. Pewnych wątpliwości w formułowaniu wniosków dostarcza konieczność analizy zmian klimatu. Powszechnie uznaje się fakt istnienia zmian klimatu, ale już w znacznie mniejszym stopniu dostrzega się ich charakter oraz rozmiar ich konsekwencji. Jednymi z ważniejszych przyczyn tego stanu rzeczy jest brak dostatecznej wiedzy pochodzącej z badań i analizy scenariuszy wydarzeń oraz właściwości samych zmian klimatu- zazwyczaj są to zmiany postępujące powoli, chociaż coraz częściej towarzyszy im występowanie dynamicznych wydarzeń. Należy podkreślić, że zmiany klimatu, które obecnie obserwujemy i którym próbujemy przeciwdziałać, stanowią jedynie początek długotrwałego procesu, który dopiero jest przed nami, w związku z powyższym nie jesteśmy w stanie przewidzieć do końca charakteru tych zmian i jego skutków.

5. Informacje końcowe

5.1. Możliwe transgraniczne oddziaływanie na środowisko

Nie występuje. Obszar objęty projektem planu położony jest w południowo-wschodniej części województwa kujawsko-pomorskiego, w centralnej części kraju, i od granic państwowych w linii prostej oddzielają go następujące odległości (w przybliżeniu): wschodnia granica – 390 km, zachodnia granica – 30 km, północna granica – 310 km, południowa granica – 450 km.

5.2. Przewidywane metody analizy skutków realizacji projektu planu oraz częstotliwość jej przeprowadzania

Przepisy ustawy o planowaniu i zagospodarowaniu przestrzennym nie regulują metod analizy realizacji ustaleń planu. Instrumentem badania jakości środowiska jest monitoring, zapisany w innych aktach prawnych. Należy zakładać, iż zgodnie z art. 25 ustawy Prawo ochrony środowiska wpływ ustaleń projektu przedmiotowego planu na środowisko przyrodnicze w zakresie: jakości poszczególnych elementów przyrodniczych, dotrzymywaniu standardów jakości środowiska, obszarach występowania przekroczeń, występujących zmianach jakości elementów przyrodniczych i przyczynach tych zmian kontrolowany będzie w ramach systemu Państwowego Monitoringu Środowiska. System ten opiera się na prezentowaniu raz w roku prowadzonych badań jakości

środowiska wydawanych w formie ogólnodostępnej publikacji – Raportu o stanie środowiska w województwie kujawsko-pomorskim (WIOŚ- Wojewódzki Inspektorat Ochrony Środowiska). System ten może zostać uzupełniony danymi pochodzącymi z innych źródeł, np. dane Głównego Urzędu Statystycznego, w tym systemu STRATEG, dane z poszczególnych referatów Urzędu Gminy, w tym z referatu zajmującego się monitoringiem zmian w zagospodarowaniu przestrzeni. Z punktu widzenia ochrony środowiska, za istotne należy uznać monitorowanie w zakresie prawidłowości wypełniania ustaleń planu w zakresie ustalonych wskaźników zagospodarowania terenu.

5.3. Wnioski i zalecenia do sposobu realizacji projektu planu

Analiza istniejącego stanu środowiska oraz ustaleń zawartych w przedłożonym projekcie planu doprowadziła do skonstruowania następujących wniosków, postulatów, zaleceń:

1. Ustalenia planu nie wpływają w negatywny sposób na środowisko przyrodnicze, nie powodują pogorszenia jego stanu. Obszar objęty projektem planu w całości znajduje się w granicach Parku Kulturowego Sarnowo, zgodnie z art. 16 ust 6 ustawy o ochronie zabytków i opiece nad zabytkami dla parku kulturowego opracowuje się mpzp. Przyjęte w ocenianym projekcie planu ustalenia przyczyniają się do ochrony zabytków archeologicznych.
2. Ustalenia zawarte w przedmiotowym projekcie planu są zgodne z zasadą zrównoważonego rozwoju, warunkami równowagi przyrodniczej i racjonalnym gospodarowaniem przestrzenią ponieważ m.in.: uwzględniają potrzeby środowiska przyrodniczego i kulturowego, wprowadzają wskaźniki zagospodarowania terenu przyczyniające się do prawidłowego kształtowania przestrzeni.
3. Zachowanie funkcji lasu jest działaniem pozytywnie wpływającym na przestrzeń, mieszkańców, turystów, świat roślinny i zwierzęcy oraz zabytki archeologiczne.
4. Przeprowadzona analiza i ocena oddziaływania na środowisko nie wykazała przeciwwskazań dla realizacji projektu miejscowego planu.

5.4. Streszczenie w języku niespecjalistycznym

Teren objęty opracowaniem położony jest w sołectwie Sarnowo w gminie miejsko-wiejskiej Lubraniec należącej administracyjnie do powiatu włocławskiego województwa kujawsko-pomorskiego.

Przedmiotowy obszar znajduje się w zachodniej części gminy, granicząc poprzez pozostały teren leśny z gminą Topólka. Teren ograniczają od zachodu grunty leśne będące własnością Skarbu Państwa, od północy dolina rzeki Zgłowiączki, od wschodu i południa pola uprawne. Mniej więcej przez środek przedmiotowego terenu w układzie równoleżnikowym przebiega droga leśna wewnętrzna służąca również mieszkańcom gminy.

Granice przedmiotowego obszaru pokrywają się z granicami Parku Kulturowego Sarnowo utworzonego uchwałą Nr XL/324/2010 Rady Miejskiej w Lubrańcu z dnia 22.10.2010 r. Jest to teren w bardzo małym stopniu zmieniony antropogenicznie, obecnie jest to teren leśny, poza ww. drogą zlokalizowane są tu: wiata drewniana oraz tablice informacyjne związane z działalnością parku, dziewięć grobowców megalitycznych w formie wyniesienia terenu pokrytego darnią, wpisane do rejestru zabytków województwa kujawsko-pomorskiego dnia 27.05.1968 r, nr C/68, dawny rej. zab. 126/77/C; pozostałość po osadzie neolitycznej, kultury pucharów lejkowatych oraz po cmentarzysku – obecnie stanowisko archeologiczne (AZP 51-45, nr stanowiska w miejscowości 1A, nr stanowiska na obszarze 122).

Oceniany plan miejscowy składa się z dwóch części: tekstu oraz z rysunku w skali 1:2 000 będącego załącznikiem. Zapisy w tekście planu podzielono na 5 rozdziałów:

1. Przepisy ogólne,
2. Ustalenia ogólne dotyczące przeznaczenia i zasad zagospodarowania terenu,
3. Ustalenia szczegółowe dotyczące przeznaczenia i zasad zagospodarowania dla poszczególnych terenów, z wyłączeniem systemów komunikacji,
4. Ustalenia szczegółowe dotyczące modernizacji, rozbudowy i budowy systemów komunikacji,
5. Postanowienia końcowe.

Ustalenia planu dotyczące ochrony środowiska znajdują się w § 5, 6, 12 oraz w ustaleniach szczegółowych dotyczących poszczególnych terenów.

Projekt planu zawiera ustalenia dotyczące przeznaczenia terenów na funkcję lasu z możliwością realizacji infrastruktury turystycznej.

Dokonując oceny przedmiotowego planu wzięto pod uwagę wiele dokumentów sporządzanych zarówno dla kraju jak i województwa kujawsko-pomorskiego, aby sprawdzić czy ustalenia planu zgadzają się z zapisanymi w nich zamierzeniami. Ustalono, iż oceniany projekt planu wpisuje się w główne założenia dokumentów szczebla krajowego i wojewódzkiego, a także międzynarodowego. Ocenie poddano istniejący stan środowiska przyrodniczego na przedmiotowym obszarze.

Obszar objęty projektem planu odznacza się wysokimi walorami przyrodniczymi i kulturowymi. Przedmiotowy obszar stanowi teren leśny Nadleśnictwa Kutno, Leśnictwa Orle, oddział 56 i 58. Częściowo funkcją lasu jest funkcja ochronna: wodo-ochronna (56 b, c, h, m, 58 d, k) i rezerwat częściowy (56 k, 58 b). Północna część obszaru fragmentarycznie znajduje się w granicach obszaru ochrony Natura 2000 siedliskowym PLH040037 Słone Łąki w Dolinie Zgłowiączki. Na przedmiotowym obszarze udokumentowano nieruchomości zabytki archeologiczne:

1) stanowisko archeologiczne nr 1 (wg oznaczenia graficznego i numerycznego na rysunku planu nr 121 na obszarze AZP 51-45) - cmentarzysko grobów kujawskich kultury pucharów lejkowych z młodszej epoki kamienia, wpisane do rejestru zabytków województwa kujawsko-pomorskiego pod nr 68/C; dla którego wyodrębniono strefę ochrony konserwatorskiej A;

2) 14-cie stanowisk archeologicznych nr 1A, 10-14, 16-23 (wg oznaczenia graficznego i numerycznego na rysunku planu nr 122, 128-132, 134-141 na obszarze AZP 51-45), ujętych w wojewódzkiej ewidencji zabytków; podlegające ochronie na podstawie przepisów o ochronie zabytków i opiece nad zabytkami. Obecny stan środowiska na przedmiotowym terenie jest dobry i przy braku realizacji ocenianego projektu planu nie przewiduje się jego zdecydowanych zmian. Zidentyfikowano następujące zagrożenia:

- pożary, wichury, szkodniki drzew,
- zagrożenie nieosiągnięcia celów środowiskowych dla JCWP i JCWPd.
- dotyczące klimatu i jego zmian: wzrost wartości i liczby dni z temperaturą maksymalną powietrza, wzrost częstości występowanie fal upałów, wzrost okresów bezopadowych z wysoką temperaturą, wzrost liczby dni z burzą.

Po zapoznaniu się z aktualnym stanem środowiska, zidentyfikowaniu istniejących zagrożeń dokonano oceny wpływu realizacji zapisów projektu planu na środowisko przyrodnicze i człowieka. Analizie poddano 12 elementów środowiska: różnorodność biologiczną, ludzi, zwierzęta i rośliny, wody, powietrze, klimat i jego zmiany, powierzchnię ziemi, krajobraz, zasoby naturalne, zabytki, dobra materialne. Ustalono, że realizacja ocenianego projektu planu nie będzie miała wpływu na pogorszenie się stanu środowiska geograficznego na przedmiotowym obszarze jak i w jego otoczeniu. Nastąpi wręcz poprawa tegoż środowiska, szczególnie w sferze środowiska kulturowego (wprowadzenie zakazów i nakazów oraz wypełnienie ustaleń Planu ochrony Parku Kulturowego Sarnowo).

Generalnie należy stwierdzić, iż przypisane w projekcie planu funkcje terenów ze względu na sposób oddziaływania ich realizacji na środowisko geograficzne będą odznaczały się oddziaływaniem:

1) neutralnym, tzn. akceptują istniejące i planowane na podstawie obowiązującego mpzp zagospodarowanie, uzupełniają i porządkują stan już istniejący: 2 ZL, 3 ZL;

2) pozytywnym, tzn. należy spodziewać się utrzymania dobrego stanu środowiska lub jego poprawy: 1ZL, 4 ZL.

Wprowadzenie do projektu planu odpowiednich zapisów może zminimalizować ewentualny wpływ (propozycje zapisów podano w części 4.2. i we wnioskach). Uznano, iż nie było potrzeby wykonania kilku wariantów zagospodarowania terenu ponieważ stan istniejący wskazują jednoznacznie na potrzebę i konieczność kontynuacji dotychczasowego zagospodarowania w postaci parku kulturowego w terenach leśnych. Dlatego też stwierdza się, że wybór takiego kierunku zagospodarowania przestrzeni jest w pełni uzasadniony. Analiza zapisów projektu planu wskazuje, że nie ma konieczności wskazywania rozwiązań alternatywnych do rozwiązań zaproponowanych

w przedmiotowym dokumencie. Jest to wynikiem tego, że ustalenia planu realizują zasadę zrównoważonego rozwoju, a realizacja proponowanych rozwiązań sprzyjać będzie ochronie środowiska geograficznego, a więc zarówno przyrody jak i dóbr kultury.

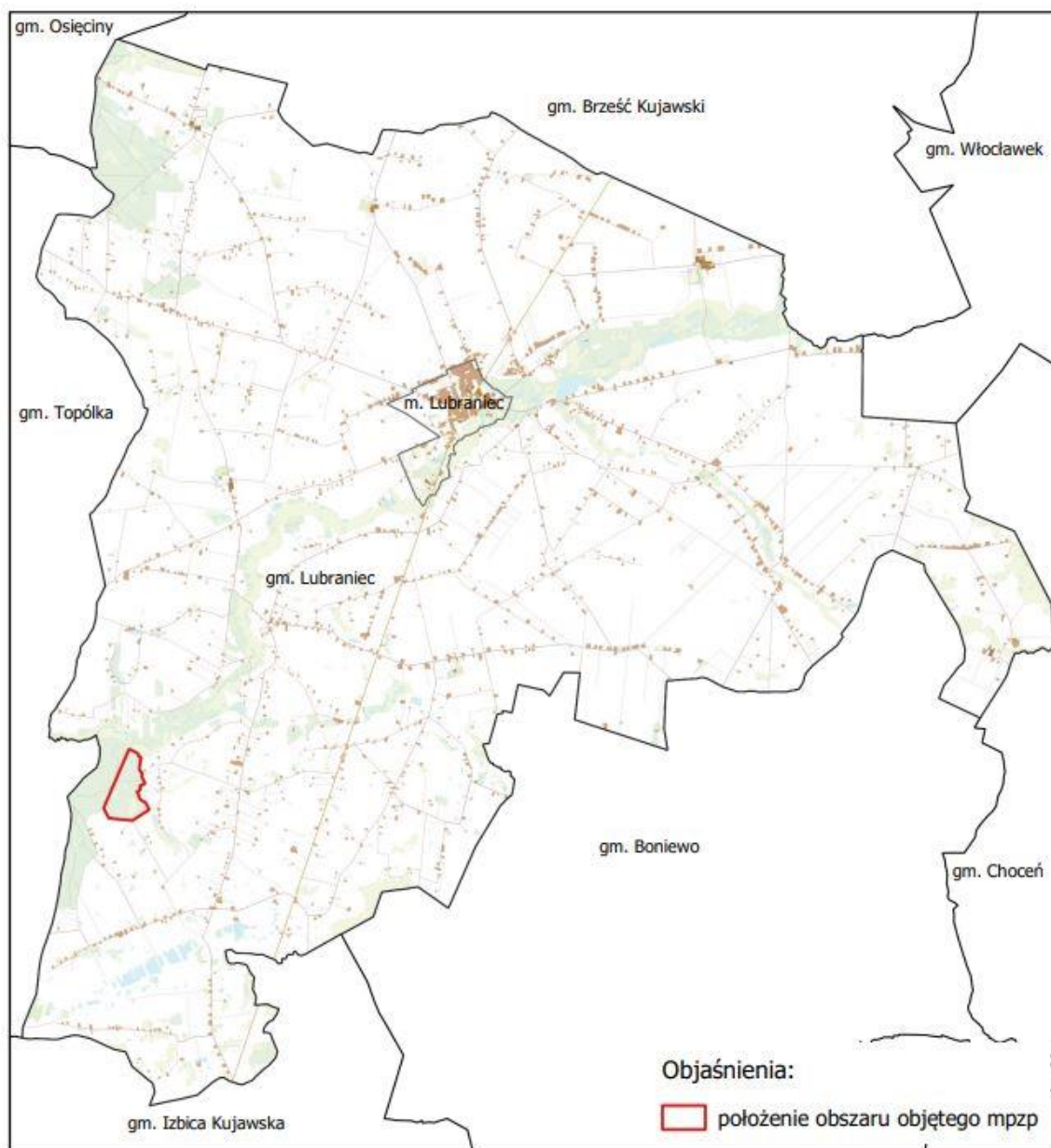
Ustalono, iż nie występuje transgraniczne oddziaływanie na środowisko, przedmiotowy teren znajduje się daleko od granic kraju. Należy zakładać, iż wpływ realizacji ustaleń projektu przedmiotowego planu na środowisko przyrodnicze kontrolowany będzie w ramach systemu Państwowego Monitoringu Środowiska. Raz w roku Wojewódzki Inspektorat Ochrony Środowiska wydaje Raporty o stanie środowiska w województwie kujawsko-pomorskim. System ten może zostać uzupełniony danymi pochodzącymi z innych źródeł. Z punktu widzenia ochrony środowiska, za istotne należy uznać monitorowanie w zakresie prawidłowości wypełniania ustaleń planu w zakresie ustalonych wskaźników zagospodarowania terenu.

Analiza istniejącego stanu środowiska oraz ustaleń zawartych w przedłożonym projekcie planu doprowadziła do skonstruowania następujących wniosków, postulatów, zaleceń:

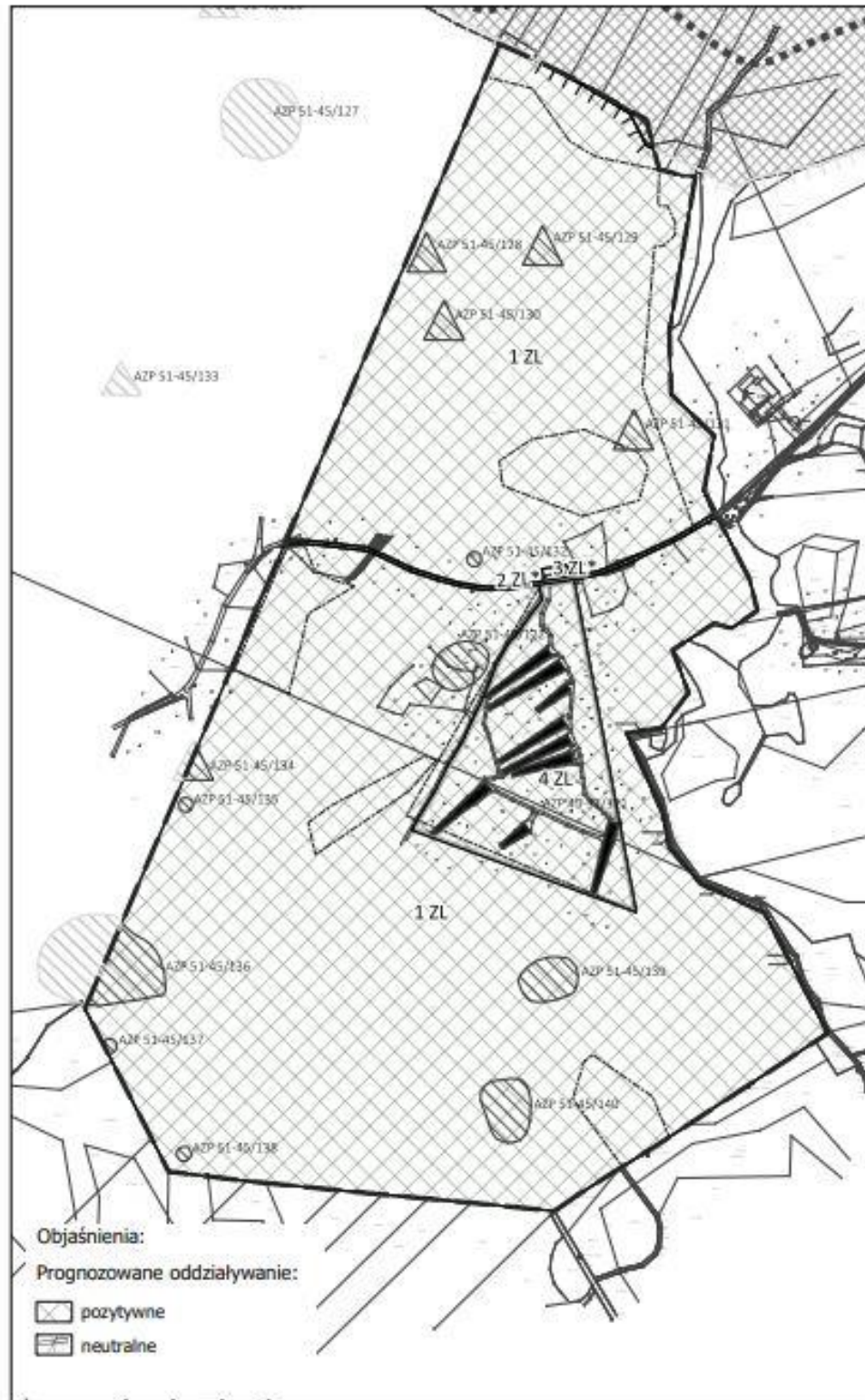
1. Ustalenia planu nie wpływają w negatywny sposób na środowisko przyrodnicze, nie powodują pogorszenia jego stanu. Obszar objęty projektem planu w całości znajduje się w granicach Parku Kulturowego Sarnowo, zgodnie z art. 16 ust 6 ustawy o ochronie zabytków i opiece nad zabytkami dla parku kulturowego opracowuje się mpzp. Przyjęte w ocenianym projekcie planu ustalenia przyczyniają się do ochrony zabytków archeologicznych.
2. Ustalenia zawarte w przedmiotowym projekcie planu są zgodne z zasadą zrównoważonego rozwoju, warunkami równowagi przyrodniczej i racjonalnym gospodarowaniem przestrzenią ponieważ m.in.: uwzględniają potrzeby środowiska przyrodniczego i kulturowego, wprowadzają wskaźniki zagospodarowania terenu przyczyniające się do prawidłowego kształtowania przestrzeni.
3. Zachowanie funkcji lasu jest działaniem pozytywnie wpływającym na przestrzeń, mieszkańców, turystów, świat roślinny i zwierzęcy oraz zabytki archeologiczne.
4. Przeprowadzona analiza i ocena oddziaływania na środowisko nie wykazała przeciwwskazań dla realizacji projektu miejscowego planu.

Załączniki

Załącznik 1



Załącznik 2



Załącznik 3

Oświadczam, iż spełniam wymagania, o których mowa w art. 74a ust. 2 ustawy z dnia 3 października 2008 r. o udostępnianiu informacji o środowisku i jego ochronie, udziale społeczeństwa w ochronie środowiska oraz o ocenach oddziaływania na środowisko (t.j.Dz.U.2020.283).

Katarzyna Podlaska-Krzywiec