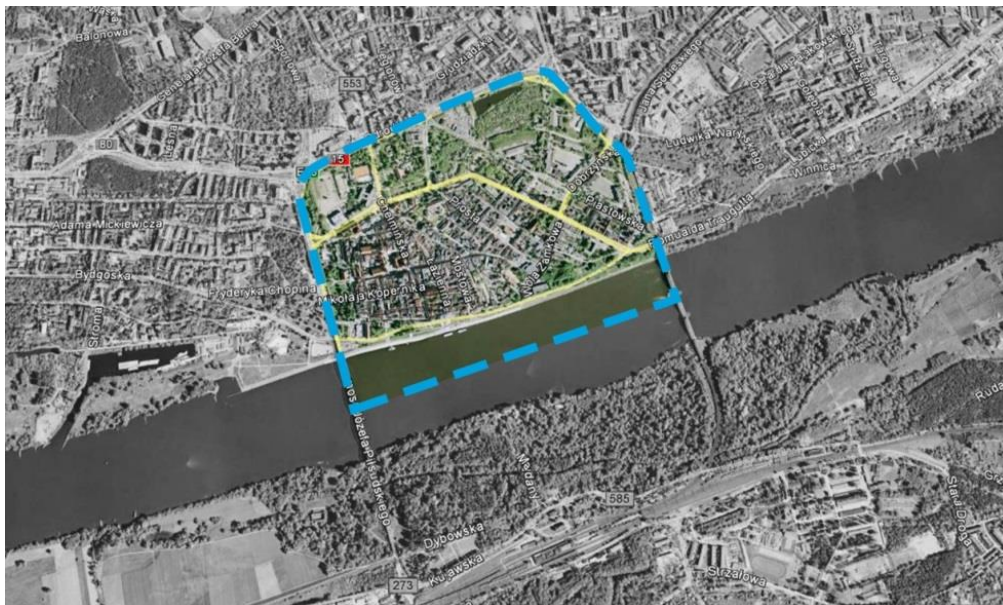


Stare Miasto to dzielnica zajmująca niespełna 1,4% powierzchni miasta, stanowiąca ściśle centrum. Od północy graniczy ono z Chełmińskim Przedmieściem i z Mokrym Przedmieściem, od południa z Wisłą, od wschodu z Jakubskim Przedmieściem, a od zachodu z Bydgoskim Przedmieściem. Dzielnicę tę zamieszkuje 4% wszystkich mieszkańców Torunia.

Mapa 47. Granice Starego Miasta



Źródło: Opracowanie własne na podstawie <http://www.google.pl/intl/pl/earth/>

Stare Miasto stanowi zarówno najstarszą, jak i najbardziej reprezentacyjną część Torunia. To tu zlokalizowanych jest większość najcenniejszych zabytków miasta (na czele z Ratuszem, gotyckimi kościołami, Krzywą Wieżą, Dworem Artusa i licznymi kamienicami), a także instytucje kulturalne (muzea, teatry, galerie) i administracyjne (Urząd Miasta, Urząd Marszałkowski). Centralna lokalizacja tego rejonu oraz licznie występujące tam instytucje, pełniące ważne funkcje, sprawiają, że to tu skupia się głównie ruch turystyczny, życie kulturalne i zawodowe Torunian.

Centrum dzielnicy stanowi Rynek Staromiejski z ratuszem. W narożniku północno-zachodnim rynku znajduje się teren dawnego klasztoru franciszkanów z kościołem Najświętszej Marii Panny. Południowa część zachodniego bloku przyrynkowego jest zajmowana przez późnobarokowy kościół Ducha Świętego. Układ ulic w części południowej Starego Miasta jest regularny, z podziałem na prostokątne bloki zabudowy, z szerokimi ulicami prowadzącymi na nadbrzeże wiślane (ulice Piekary, Ducha Św., Żeglarska, Łazienna, Mostowa). Część północna, a szczególnie północno-wschodnia (Jordanki) jest mniej regularna, co przyjmuje się za konsekwencję włączenia w obręb miasta wcześniej istniejących tu elementów zabudowy przedlokacyjnej⁹⁹. Średniowieczny Zespół Staromiejski Torunia w 1997 roku został wpisany na Listę Światowego Dziedzictwa UNESCO.

Działania rewitalizacyjne realizowane w Toruniu w latach 2007 – 2013 skupiły się głównie na odnowie tej dzielnicy. Najważniejszym aspektem przeprowadzonych działań rewitalizacyjnych na Starym Mieście były remonty zasobów mieszkaniowych, których nie udało się przeprowadzić na Bydgoskim Przedmieściu. W ramach tych działań odnowiono 64 zabytkowe kamienice. Wykonane prace budowlano - konserwatorskie części wspólnych wielorodzinnych budynków mieszkalnych, polegały m. in. na remoncie elewacji, wymianie stolarki okiennej i drzwiowej, wymianie dachów, remoncie klatek schodowych, zagospodarowaniu podwórzy itp. Zrealizowane projekty bezpośrednio odpowiadały na potrzeby mieszkańców zgłoszone zarządcom nieruchomości. W związku z tym, remonty miały wyraźny aspekt społeczny – podniósł się standard życia mieszkańców, zaspokojono ich podstawowe potrzeby. Efektem pośrednim przeprowadzonych działań był także wzrost estetyki Starego Miasta.

⁹⁹ www.turystyka.torun.pl