



Fot. 125. Jeden ze sklepów przy ul. Szerokiej z nieestetycznym szyldem



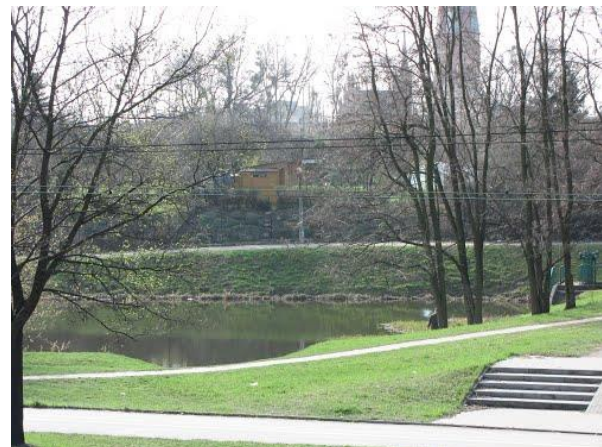
Fot. 126. Pusty lokal po sklepie C&A

Ponadto dużym utrudnieniem w dostępie do większości lokali użytkowych dzielnicy jest brak dostosowania ich do potrzeb osób niepełnosprawnych. Brak podjazdów czy personelu wykwalifikowanego do obsługi osób niepełnosprawnych, wyklucza te osoby z grupy potencjalnych klientów lokali użytkowych, podobnie jest w przypadku z małymi dziećmi, które po schodach nie wjadą wózkami do lokalu.

Trzeci problem stanowi wyludnianie się dzielnicy. Według stanu na 2006r., a więc w czasie gdy opracowywano poprzedni Lokalny Program Rewitalizacji, liczba mieszkańców Starego Miasta wynosiła 8840 mieszkańców. Zgodnie z przeprowadzoną w niniejszym dokumencie analizą społeczno-gospodarczą, liczba mieszkańców dzielnicy według stanu na koniec 2012 roku wynosiła 6707, a więc liczba lokalnej ludności na przełomie 6 lat spadła aż o ponad 2000 osób. Przyczyn takiego stanu rzeczy można upatrywać m. in. w starzeniu się (umieranie mieszkańców) i ubożeniu społeczeństwa. Stare Miasto jest także mało przyjazne dla mieszkańców pod względem dostępności terenów zieleni i infrastruktury rekreacyjnej. Dzielnica dysponuje terenami zieleni m.in. przy Placu Rapackiego, Alei Jana Pawła II, Przy Kaszowniku, na Bulwarze Filadelfijskim, przed budynkiem Muzeum Etnograficznego. Większość terenów zieleni występujących w obrębie Starego Miasta ma jednak charakter reprezentacyjny. Nie są wyposażone w place zabaw dla dzieci, czy np. siłownię zewnętrzną dla dorosłych. Dzieci starsze i młodzież mogą korzystać z infrastruktury sportowej w Fosie Staromiejskiej. Jedyne ogólnie dostępne place zabaw dla młodszych dzieci znajduje się przy ul. Podmurnej. Przedstawiona powyżej sytuacja nie zachęca do zamieszkania na Starym Mieście.



Fot. 127. Teren zieleni przy Placu Rapackiego (źródło: www.wikimedia.org)



Fot. 128. Tereny zieleni Przy Kaszowniku (źródło: www.panoramio.com)