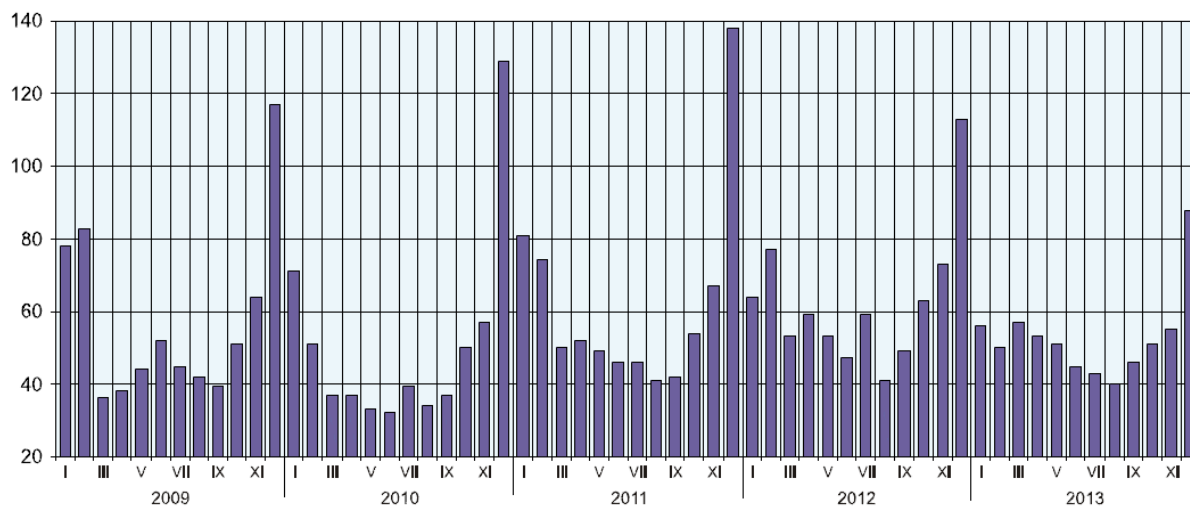


Najwięcej bezrobotnych Powiatu Chełmińskiego w 2013 roku znajdowało się w Mieście Chełmno (36,4% ogółu bezrobotnych). Następnymi w kolejności gminami pod względem udziału osób bezrobotnych w ogólnej strukturze bezrobocia Powiatu są: Gmina Unisław (12,1%), Gmina Lisewo (11,5%) oraz Gmina Papowo Biskupie (11,4%). Podobnie sytuacja wygląda, jeśli chodzi o liczbę osób bezrobotnych z prawem do zasiłku. Na koniec 2013 roku, liczba zarejestrowanych osób z prawem do zasiłku wynosiła 839, co stanowiło 18,3% ogółu bezrobotnych. Liczba zarejestrowanych bezrobotnych zamieszkujących tereny wiejskie wynosiła 2 921 osób (w tym 1 560 kobiet). Osoby zamieszkałe na wsi stanowiły 63,6% ogółu bezrobotnych zarejestrowanych w PUP w Chełmnie.

W grudniu 2013 roku do urzędów pracy na terenie województwa kujawsko-pomorskiego zgłoszono 3,2 tys. ofert pracy, tzn. wolnych miejsc pracy i miejsc aktywizacji zawodowej, tj. więcej o 0,9 tys. W porównaniu z grudniem 2012 roku i o 0,8 tys. mniej niż w listopadzie 2013 roku. W końcu miesiąca na 1 ofertę pracy przypadało 88 bezrobotnych (odpowiednio 113 przed rokiem i 55 przed miesiącem). Z danych urzędów pracy wynika, że według stanu w końcu grudnia br. 13 zakładów pracy zapowiedziało w najbliższym czasie zwolnienie 655 pracowników (przed rokiem odpowiednio 19 zakładów i 904 pracowników).

Wykres 16. Bezrobotni na 1 ofertę pracy w województwie kujawsko-pomorskim (stan w końcu miesiąca)



Źródło: US Bydgoszcz „Komunikat o sytuacji społeczno-gospodarczej województwa kujawsko-pomorskiego w grudniu 2013 r.”

W Powiatowym Urzędzie Pracy w Chełmnie w 2013 roku zgłoszono 1510 ofert pracy, w tym 854 ofert pracy subsydiowanej. W zestawieniu z 2012 roku obserwujemy w 2013 roku zmniejszenie liczby zgłoszonych ofert o 16% a wśród ofert subsydiowanych zwiększenie o 3%. Największą liczbę ofert pracy zgłoszono w marcu – było to 19% wszystkich ofert pracy zgłoszonych w ciągu całego roku.