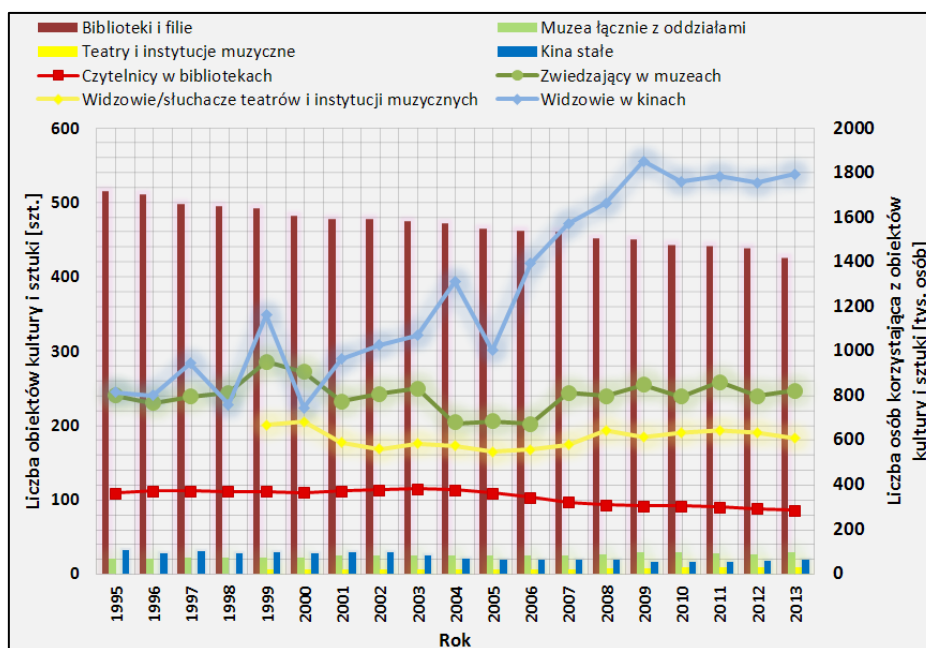


Kultura i sport

Na terenie województwa kujawsko-pomorskiego występują zbliżone trendy zmian w latach liczby obiektów szeroko rozumianej kultury (biblioteki, muzea, teatry, instytucje muzyczne i kina stałe) jak w przypadku kraju. Liczbę tych obiektów oraz osób korzystających z tych obiektów w województwie zamieszczono na rys. 3.38. Zauważyć należy, że w początkowym okresie poddanym analizie do roku 2002 liczba kin była większa, niż liczba muzeów. Kina stałe zaczęto redukować po roku 2003, podczas gdy liczba muzeów zaczęła nieznacznie wzrastać. Liczba teatrów i instytucji muzycznych w okresie 2004-2013 wzrosła zaledwie o dwa tego typu obiekty. Systematycznie natomiast, podobnie jak w kraju, z roku na rok zmniejsza się w województwie liczba placówek bibliotecznych. W porównaniu do zmian w latach ogólnokrajowych, w województwie kujawsko-pomorskim zmiany liczby czytelników przyjmują podobny trend. Podobnie także układa się ten trend w zainteresowaniu widzów teatrami i instytucjami muzycznymi. Liczba widzów w kinach natomiast do roku 2004 także przyjmowała charakter bardzo zmienny, jednak po roku 2005, czyli po przystąpieniu Polski do krajów tworzących Unię Europejską, do roku 2009 uległa bardzo wyraźnemu wzrostowi. W latach 2010-2013, podobnie jak w kraju, utrzymywała się na porównywalnym stabilnym poziomie. Zupełnie inaczej natomiast wygląda sytuacja w przypadku osób zwiedzających muzea. Zainteresowanie mieszkańców muzeami w województwie nie ulega ogólnie zmianie.



Rys. 3.38. Liczba placówek szeroko rozumianej kultury w województwie kujawsko-pomorskim na tle osób do nich uczęszczających w latach 1995-2013 (źródło: opracowanie własne na podstawie danych GUS)

Strukturę czytelników bibliotek publicznych według grup wieku w województwie w roku 2013 przedstawiono na rys. 3.39. Wynika z niego, że największy udział przypada na grupę wiekową 15 lat i mniej, natomiast najmniejszy udział posiada grupa osób w wieku 60 lat i więcej.