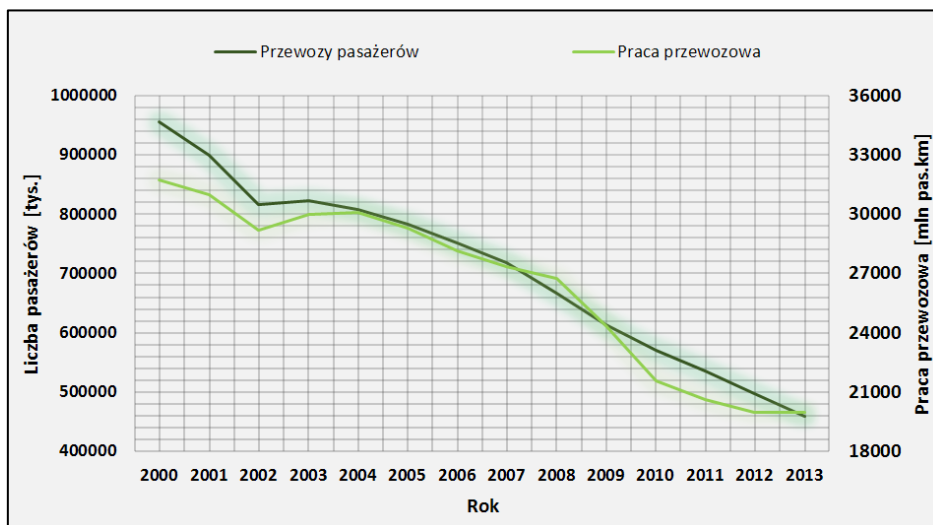


Rys. 5.4. Wartości wskaźnika motoryzacji dla samochodów osobowych, pojazdów ciężarowych i motocykli w kraju w latach 2002-2013 (źródło: opracowanie własne na podstawie danych GUS)



Rys. 5.5. Liczba pasażerów i wykonanej pracy przewozowej w zarobkowym transporcie samochodowym w Polsce w latach 2000-2013 (źródło: opracowanie własne na podstawie danych GUS)

Wnioskuje się zatem, że największe zainteresowanie regularnym transportem autobusowym wśród społeczeństwa Polskiego przypada na autobusowy transport podmiejski, dalej regionalny i dalekobieżny.

Średnia odległość przewozu jednego pasażera w zarobkowym transporcie samochodowym w roku 2013 była równa 44 km, w tym w transporcie międzynarodowym 1 428 km. W komunikacji regularnej natomiast średnia odległość przewozu 1 pasażera była równa 39 km. W rozróżnieniu na rodzaj posiadanego biletu, odległości te wynosiły: