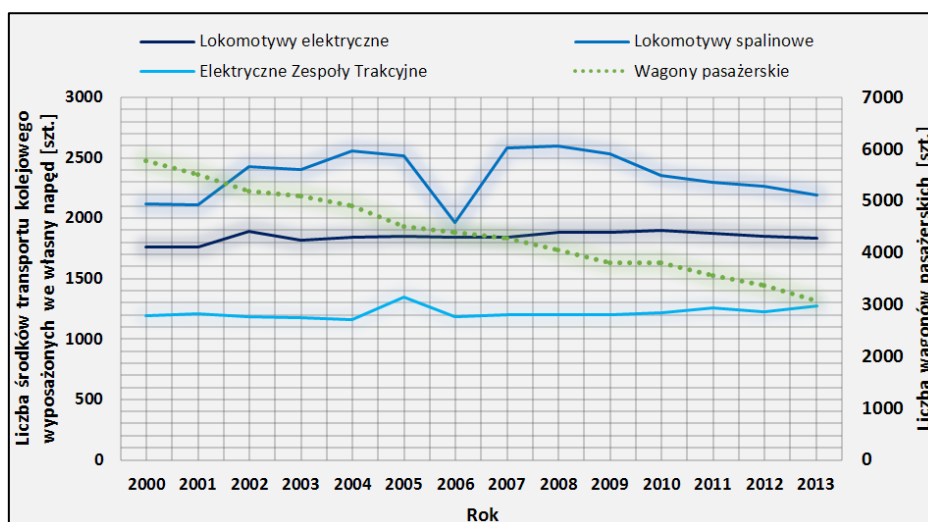


5.3. TRANSPORT KOLEJOWY

Uwarunkowania krajowe

Tabor kolejowy w Polsce pod względem ilościowym w zasadzie nie uległ zmianie od roku 2000. W kolejowym transporcie pasażerskim środki te stanowią zarówno lokomotywy (elektryczne lub spalinowe) i wagony (pasażerskie lub towarowe) oraz elektryczne zespoły trakcyjne. Zmiany w latach stanu ilościowego środków transportu kolejowego przedstawiono na rys. 5.6. W analizie tej pominięto tzw. szynobusy (spalinowe pasażerskie wagony silnikowe), których udział w taborze kolejowym w skali kraju jest znikomy.

Największy udział w środkach transportu kolejowego z własnym napędem stanowią lokomotywy spalinowe, następnie elektryczne, a najmniejszy elektryczne zespoły trakcyjne. Liczba lokomotyw spalinowych w okresie 2000-2005 się zwiększyła. W okresie 2005-2006, nastąpił ich znaczący spadek, po czym w następnych latach (2006-2007) ponownie wzrósł. Od tego okresu jednak liczba lokomotyw spalinowych ulega stopniowej redukcji. Pomimo tego, w roku 2013 było ich więcej niż w roku 2000 jeszcze o 3,49%. Zaznaczyć należy, że w kolejowym transporcie pasażerskim bardzo rzadko dochodzi do sytuacji wykorzystania lokomotyw o napędzie spalinowym w krajowych podróżach pasażerskich. Są one w zdecydowanej większości wykorzystywane w przewozach towarowych. Bardzo stabilna sytuacja jest natomiast w przypadku taboru lokomotyw o napędzie elektrycznym. Znaczące wahania występowały jedynie w okresie 2001-2003. Liczbowy stan tych środków transportowych zwiększył się nieznacznie w okresie 2007-2010, jednak zmniejszał się on w kolejnych latach. W roku 2013 lokomotyw elektrycznych było więcej zaledwie o 5,92% w stosunku do 2000 roku. Podobną stabilizację notuje się w przypadku elektrycznych zespołów trakcyjnych. Ich stan ilościowy uległ co prawda zwiększeniu w okresie 2004-2005, jednak rok po tym wrócił do poprzedniej wartości. Ogólnie, w okresie 2000-2013 liczba elektrycznych zespołów trakcyjnych zwiększyła się o 5,81%. Liczba wagonów pasażerskich w okresie 2000-2013 podlegała niestety ciągłemu stopniowemu zmniejszaniu (spadek aż o 44,04%).



Rys. 5.6. Liczba taboru kolejowego w Polsce w latach 2000-2013
(źródło: opracowanie własne na podstawie danych GUS)