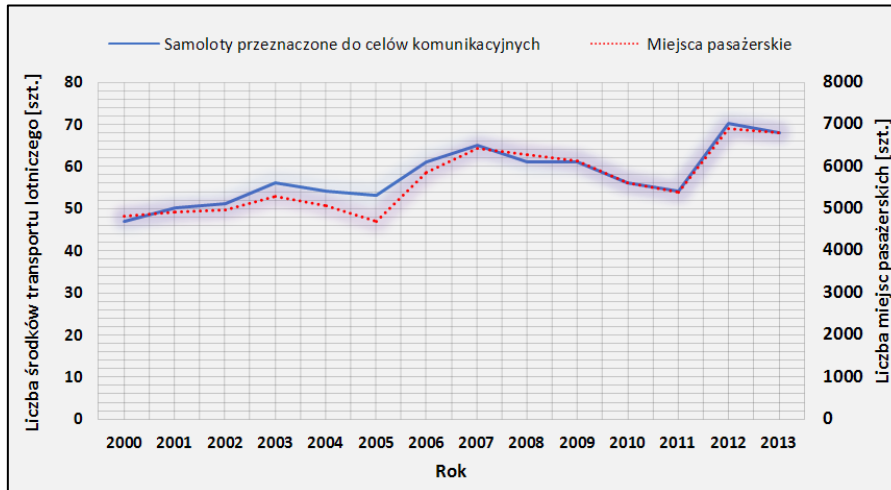
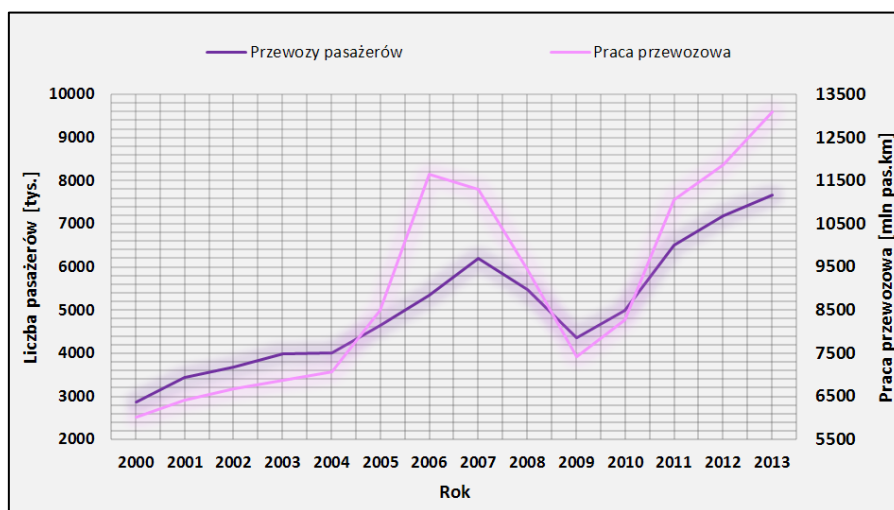


stabilizowania się sytuacji gospodarczej od roku 2010 praca przewozowa znów uległa wzrostowi i w roku 2013 była większa o 58,15% w stosunku do roku 2010, natomiast ogólnie wzrosła aż o 104,05% w porównaniu z rokiem 2000.



Rys. 5.10. Liczba samolotów przeznaczonych do celów komunikacyjnych w latach 2000-2013 w Polsce  
(źródło: opracowanie własne na podstawie danych GUS)



Rys. 5.11. Liczba pasażerów i wykonanej pracy przewozowej w lotniczym transporcie pasażerskim w Polsce w latach 2000-2013  
(źródło: opracowanie własne na podstawie danych GUS)

Średnia odległość przewozu 1 pasażera transportem lotniczym w roku 2013 wyniosła 1 711 km. W rozróżnieniu na podróże wewnętrzne i zewnętrzne, odległości te były równe:

- 296 km – w podróży krajowej,
- 1 974 km – w podróży międzynarodowej.

W przypadku lotniczego transportu rozkładowego, ogólna średnia odległość przewozu 1 pasażera wyniosła 1 466 km, z czego 295 km przypadało na komunikację krajową, a 1 838 na