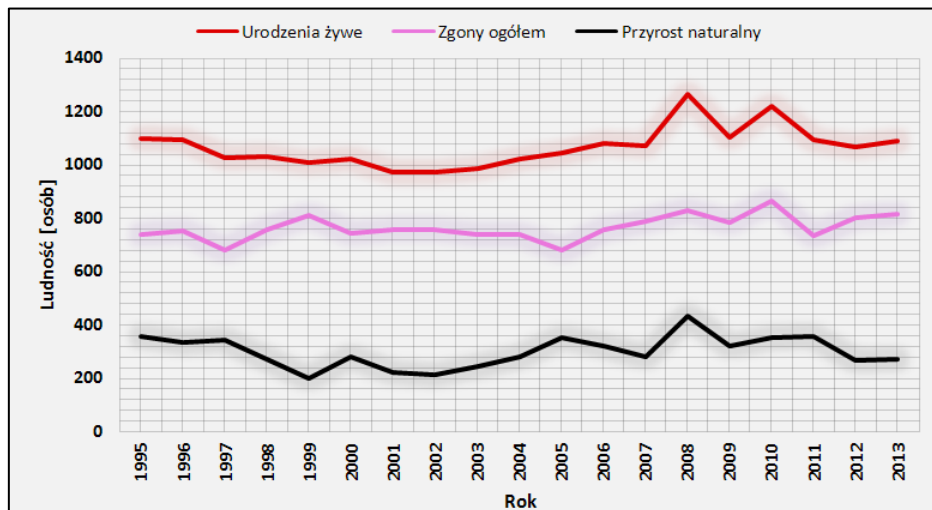


W okresie 1995-2013 liczba mieszkańców powiatu toruńskiego znacznie się zwiększyła (o 25,72%). Największy wpływ na zwiększającą się liczbę mieszkańców miał wzrost liczby osób z grupy wieku produkcyjnego od roku 1999. Nieznacznemu zwiększeniu podlegała także liczba mieszkańców w wieku poprodukcyjnym, co miało miejsce od roku 2001. Liczba osób w wieku przedprodukcyjnym zmniejszała się natomiast w okresie 1995-2007, po czym zaczęła nieznacznie wzrastać do roku 2011, a od tego czasu do roku 2013 jej wzrost był bardziej dynamiczny.

Przyrost naturalny w roku 2013 w powiecie toruńskim był dodatni i wyniósł +269 osób. Tendencja dodatniego przyrostu naturalnego utrzymuje się w tym powiecie od roku 1995, podobnie z resztą jak w przypadku powiatu bydgoskiego. Świadczy to o bardzo korzystnych uwarunkowaniach demograficznych w całym podregionie bydgosko-toruńskim (z wyłączeniem miast na prawach powiatu). Sytuacja ta została zobrazowana na rys. 9.13.



Rys. 9.13. Zmiana w liczbie urodzeń, zgonów oraz saldo przyrostu naturalnego w powiecie toruńskim w latach 1995-2013  
(źródło: opracowanie własne na podstawie danych GUS)

Saldo migracji w latach 1995-2013 także jest bardzo korzystne w tym powiecie. Od roku 1995 saldo to jest dodatnie. Dynamiczny napływ ludności do powiatu toruńskiego odbywał się w latach 1997-2003, po którym to okresie do roku 2009 saldo migracji utrzymywało się na podobnym poziomie. Od tego czasu, choć saldo migracji jest ciągle dodatnie, to podlega już wyraźnemu zmniejszeniu. W roku 2013 saldo migracji w powiecie toruńskim było równe +988 osób i wzrosło w stosunku do roku 1995 o 464,57%. Zmiany w okresie 1995-2013 w liczbie zameldowań i wymeldowań w powiecie toruńskim w rozróżnieniu na kierunek migracji (miasto, wieś, inne państwo) przedstawiono odpowiednio na rys. 9.14 i 9.15.

Na stan liczbowy imigracji w latach 1995-2013 wyraźny wpływ ma liczba zameldowań z miast. Jej najbardziej dynamiczny przyrost nastąpił w latach 1999-2006. Od tego czasu liczba ta ulega zmniejszeniu. Liczba zameldowań ze wsi utrzymuje się na dość stabilnym poziomie, choć w rozpatrywanym okresie podlegała nieznacznym wahaniom. Liczba zameldowań z zagranicy była natomiast znikoma w całym analizowanym okresie. Ogólna liczba imigrantów w tym czasie wzrosła aż o 92,40%.