

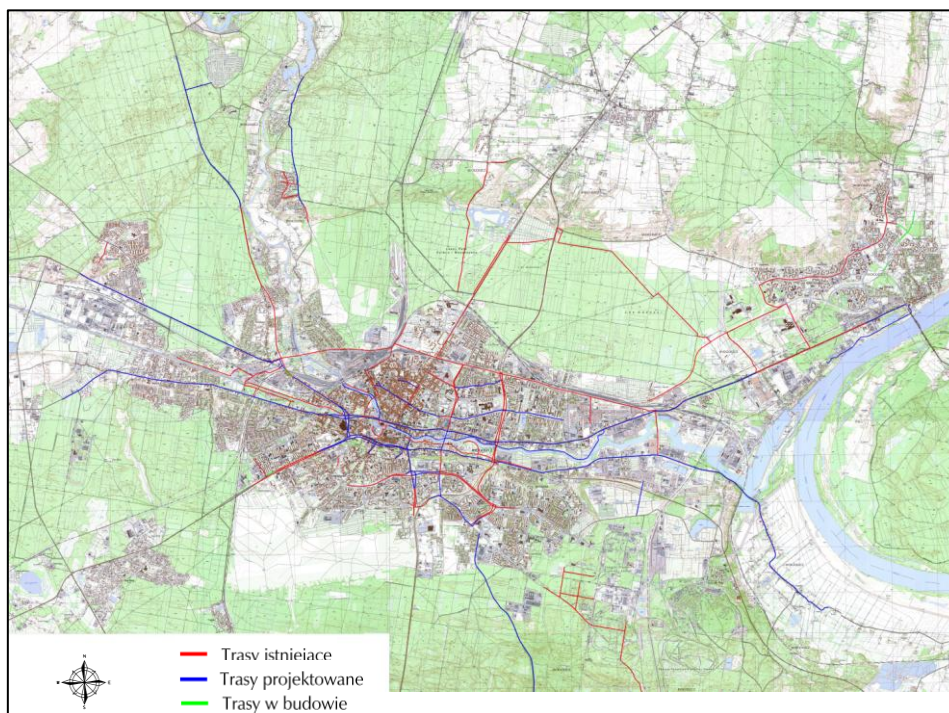
- atrakcyjność – trasy rowerowe muszą umożliwiać łatwy dostęp do najważniejszych celów podróży; przebiegać powinny przez tereny atrakcyjne widokowo, architektonicznie itp.

Spełnienie powyższych wymogów stanowi ważny element realizacji bezpiecznej i spójnej infrastruktury rowerowej. Oceniając istniejące sieci dróg rowerowych na terenie Bydgoszczy i Torunia oraz na ich obszarach funkcjonalnych należy stwierdzić, że nie spełniają one w dużym stopniu powyżej przedstawionych kryteriów, co wynika między innymi z:

- braku spójności w danej przestrzeni,
- dużej różnorodności stosowanych nawierzchni dróg,
- niewłaściwych w wielu przypadkach rozwiązań geometrycznych i organizacyjnych,
- słabego powiązania tych dróg z podsystemami publicznego transportu zbiorowego,
- wielu niebezpiecznych rozwiązań,
- braku powiązania sieci z wieloma ważnymi celami podróży itp.

Łączna długość dróg rowerowych jest niewielka w stosunku do potrzeb (Bydgoszcz – 76 km, Toruń – 61 km). Układ dróg rowerowych na Obszarze Partnerstwa jest jeszcze bardzo skromny. Sieć dróg rowerowych w Bydgoszczy i Toruniu zaprezentowano odpowiednio na rys. 10.5 i rys. 10.6.

Przez lub w niedalekiej odległości od każdego z omawianych miast trasowane są szlaki rowerowe, w tym europejski szlak rowerowy R-1. Szlaki te mają charakter zarówno turystyczny, jak i rekreacyjny, a ich szczegółowy wykaz zawarto w tabl. 10.6.



Rys. 10.5. Istniejąca i planowana sieć dróg rowerowych w Bydgoszczy - stan 07.2014 r.
(Źródło: Zarząd Dróg Miejskich i Komunikacji Publicznej w Bydgoszczy)