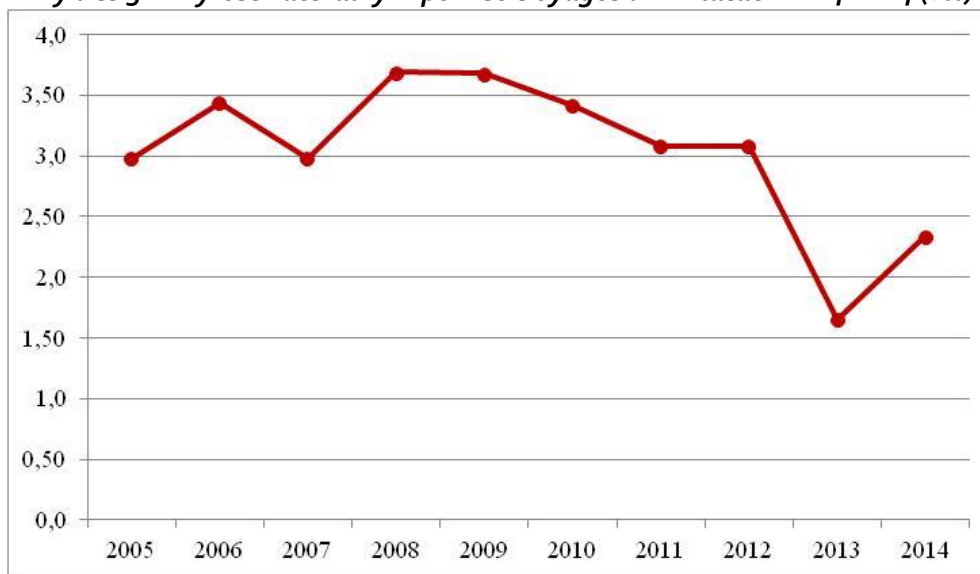


Najniższe wartości tego współczynnika były w gminie Białe Błota (53 osoby w wieku poprodukcyjnym na 100 osób w wieku przedprodukcyjnym) i Osielsko (53,7 osób w wieku poprodukcyjnym na 100 osób w wieku przedprodukcyjnym). Podobnie kształtowała się sytuacja w przypadku współczynnika obciążenia ludności w wieku produkcyjnym ludnością w wieku poprodukcyjnym – wartości najwyższe w Solcu Kujawskim (27,9 osób w wieku poprodukcyjnym na 100 osób w wieku produkcyjnym) i Koronowie (25,4 osoby w wieku poprodukcyjnym na 100 osób w wieku produkcyjnym), a najniższe w Białych Błotach (18,4 osoby w wieku poprodukcyjnym na 100 osób w wieku produkcyjnym) i Osielsku (19 osób w wieku poprodukcyjnym na 100 osób w wieku produkcyjnym).

Przyrost naturalny w powiecie bydgoskim w 2014r. był dodatni i wynosił 260. Oznacza to że liczba urodzeń żywych przewyższała i to znacznie, liczbę zgonów. W porównaniu, dla województwa kujawsko-pomorskiego przyrost naturalny wynosił 3, a dla Bydgoszczy był ujemny (-424). Dodatni przyrost naturalny odzwierciedla się w ciągłym wzroście liczby ludności. W przeliczeniu na 1 000 mieszkańców przyrost naturalny w powiecie wynosił 2,34‰. Największy przyrost naturalny w 2014r. był w gminie Osielsko (70) i Białe Błota (62). Wskaźnik ten na 1 000 mieszkańców osiągnął najwyższą wartość w gminie Osielsko (5,62‰), Dobrcz (3,48‰) i Białe Błota (3,19‰). Jediną gminą charakteryzującą się ujemnym przyrostem naturalnym była gmina Solec Kujawski (-9; -0,54‰).

Wykres 5. Przyrost naturalny w powiecie bydgoskim w latach 2004-2014 (‰)



Źródło: Opracowanie własne na podstawie danych z BDL GUS

W 2004 roku liczba urodzeń żywych w powiecie bydgoskim wynosiła 985 osób i do roku 2008 charakteryzowała się tendencją wzrostową, kiedy to osiągnęła swoje maksimum (1 219 osób). Później liczba ta systematycznie spadała (oprócz niewielkiego wzrostu w 2012r.) i w 2014 roku osiągnęła poziom 1 048 osób. W przeliczeniu na 1 000 ludności wskaźnik urodzeń żywych w 2014r. wynosił 9,4‰ i był nieznacznie niższy niż dla całego kraju (9,7‰) i województwa kujawsko-pomorskiego (9,6‰).