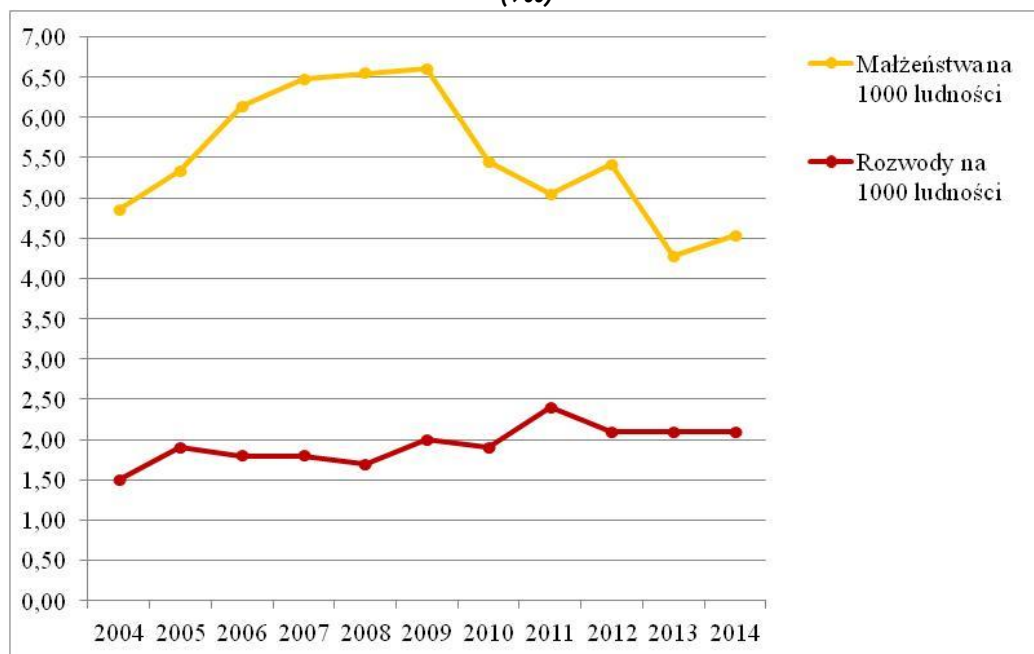


Liczba rozwodów w analizowanym okresie charakteryzowała się niewielkimi wahaniami. Najniższą wartość miała w 2004r. (1,5‰), natomiast najwyższą osiągnęła w 2011r. (2,4‰). W przeciągu ostatnich trzech lat utrzymuje się na zbliżonym poziomie i w 2014r. była taka sama jak dla województwa kujawsko-pomorskiego (2,1‰), ale wyższa niż dla kraju (2,1‰).

Wykres 10. Małżeństwa i rozwody na 1 000 ludności w powiecie bydgoskim w latach 2004-2014 (‰)



Źródło: Opracowanie własne na podstawie danych z BDL GUS

Saldo migracji międzypowiatowych w badanym okresie charakteryzowało się tendencją spadkową i spadło z 19,49‰ w 2004r. do 8,47‰ w 2014r. (patrz Wykres 11.). Mimo tego spadku w 2014r. miało wartość najwyższą, po powiecie toruńskim, wśród powiatów województwa kujawsko-pomorskiego. Należy zaznaczyć, że saldo migracji było w badanym okresie dodatnie. Oznacza to, że zameldowania na teren powiatu przewyższały liczbę wymeldowań. Dla porównania saldo migracji dla Bydgoszczy w 2014r. było ujemne i wynosiło -2,16‰, natomiast saldo migracji województwa kujawsko-pomorskiego wynosiło -0,83‰. W 2014r. przeważały zameldowania z miast, które stanowiły 86,8% wszystkich zameldowań, natomiast 76,89% wszystkich wymeldowań to wymeldowania do miast. Zameldowania ze wsi to tylko 13,2%, a wymeldowania na wieś 23,11%. Najwyższy wskaźnik salda migracji charakteryzował gminy Osielsko (19,91‰) i Białe Błota (16,99‰). Następny był Dobrcz (15,94‰) i Nowa Wieś Wielka (10,42‰). Ujemne saldo migracji miały gminy Koronowo (-0,21‰) i Solec Kujawski (-0,42‰).

Migracje zagraniczne mają wartości o wiele mniejsze. W 2014 roku zameldowania z zagranicy wynosiły 16, a wymeldowania 51. Tym samym wskaźnik salda migracji zagranicznych był ujemny i wynosił -0,31‰.