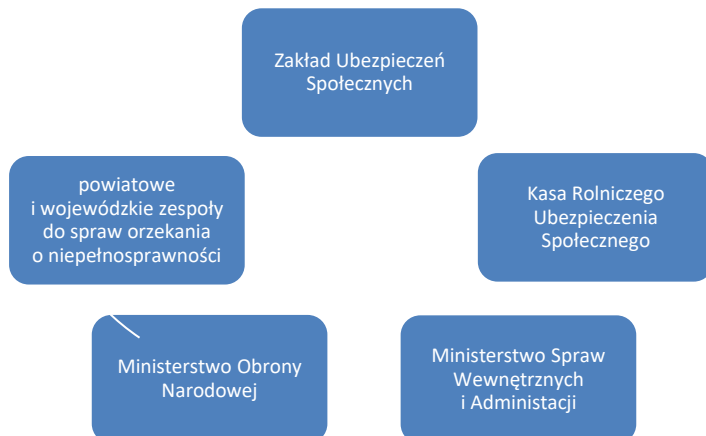


Schemat 2. Instytucje w ramach systemów orzecznich w Polsce



Źródło: opracowanie BON

Pierwsze cztery wymienione instytucje ustalają uprawnienia do świadczeń rentowych, a ostatnia do celów pozarentowych. Ukształtowany przez lata system jest skomplikowany, przede wszystkim dla osób, które z przyczyn zdrowotnych mają z nim styczność. Osoba ubiegająca się o orzeczenie musi poddawać się weryfikacji przed komisjami różnych instytucji, ponieważ każda orzeka dla innych celów. Jest to sytuacja uciążliwa dla tych osób. Skutkiem takiego kształtu systemu orzeczniczego w Polsce jest brak centralnego rejestru wydanych orzeczeń. Brak jest zintegrowania, tączności pomiędzy równolegle funkcjonującymi systemami orzeczniczymi. Sytuacja taka stanowi barierę w projektowaniu i wdrażaniu ogólnokrajowych spójnych rozwiązań legislacyjnych na rzecz osób z niepełnosprawnościami. Problematyczna jest koordynacja polityki społecznej skierowanej do tych osób na poziomie centralnym.

Upodmiotowienie osób z niepełnosprawnościami to zasada naczelna. Jedną z podstawowych zasad zapisanych w Konwencji o prawach osób niepełnosprawnych, przyjętej w 2006 r. i ratyfikowanej przez Polskę w 2012 r., jest podmiotowość osób z niepełnosprawnościami. Konwencja wskazuje na konieczność stworzenia systemu opartego na orzekaniu o potrzebie wsparcia i jego intensywności. Nałożą na państwa-strony obowiązek wdrożenia zapisów międzynarodowego dokumentu we własnym systemie prawnym. Zmiana i dążenie do jednego systemu orzeczniczego o niepełnosprawności w Polsce będzie wyzwaniem na kolejne lata.